

「GTEC」受検手順 (総合政策学部)

関西学院大学総合政策学部では、2020年度春学期に履修する英語コミュニケーション科目のクラス分けに英語テスト (GTEC) を課しています。以下の説明をよく読み、必ず受検期間内に受検を完了するようにしてください。

【テスト (「GTEC」Academic) について】

出題内容の詳細・サンプル問題、デモ受検(練習モード)の方法は「GTEC大学生向け特設ページ」で確認できます。

https://www.benesse.co.jp/gtec/general/information/univ_exam.html

※検索でページが見つからない場合は、上記のURLをブラウザのURLが表示される部分に直接入力してください。

※上記を確認してからテストを受検することをお勧めします。

GTEC大学生向け特設ページ 検索
「GTEC大学生向け特設ページ」
で検索してください

【受検に必要な情報】 ※すべて半角で入力してください。

団体コード	KWA00004
受検者ID	学生番号 (数字8桁)
パスワード	生年月日 (数字8桁)

受検期間

4月6日(月)9:00~12日(日)23:59

【注意事項】

- ・アクセスの集中やパソコンのトラブル等により、記載の受検期間内に受検できなくなる場合があります。期間には余裕をもって受検してください。
- ・パソコンのトラブル等により最後まで受検ができなかった場合は、必ずGTEC受検者サポートデスク (下記参照) に連絡してください。
- ・テストは必ず続けて受検をしてください。

【必要機器】

受検にはWindows(7/8.1/10)PCが必要です。(可能であればイヤフォン)

※Mac、タブレット、スマートフォン、携帯電話では受検できません。

※自宅にパソコンをお持ちでない場合は、**4月8日(水)16:50までに**総合政策学部事務室(079-565-7601)にご連絡ください。

個人マイページ(スコア確認)にはInternet Explorer11以上のブラウザが搭載されたPCが必要です。

※Microsoft EdgeやChromeなど他のブラウザでは動作しません。

【個人情報の取り扱いについて】

「GTEC」受検の際に使用する個人情報は、入学後の英語教育にのみに利用します。

個人情報の集計にあたっては(株)ベネッセ・キャリアに委託しますが、厳重に管理しています。

テストの解答方法について

まずテスト画面の基本操作方法を確認してください。受検の流れは裏面の「GTEC」受検マニュアルをご参照ください。



ここで解答を選んでください。

Text Size : 文字の大きさを変更することができます。

Time Remaining : このパートの残り時間を表しています。制限時間を過ぎると、解答してなくても次の問題に移ります。

- ・各パートには、制限時間があります。制限時間を過ぎると、解答していない問題があっても、自動的に次のパートに進みます。
- ・音声は自動で再生されます。
- ・音声は一度のみ聞くことができます。

画面のテキストを白黒反転することができます。

音声の再生音量を調整することができます。

このパートの問題数と、現在何問目にとりかかっているか表示しています。

このボタンを押して次の問題に進みます。次の問題に進むと前の問題には戻れません。

【GTEC 受検者サポートデスク】 TEL:0120-512-840

受付時間 : 月~土 9:00~12:00、13:00~17:30 (日祝・年末年始を除く)

受検手順・よくある質問を確認しても不明点がある場合、受検中のパソコントラブル・受検が完了できない等の問題が発生した場合は、必ず受検期間内に下記サポートデスクにお問い合わせください。

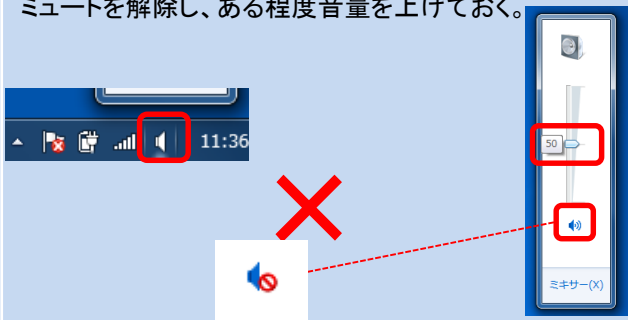
エラー等の状況把握のため、必ず受検者本人が問い合わせ、**関西学院大学総合政策学部 1年生であることを伝えてください。**

「GTEC」は、株式会社ベネッセコーポレーションの登録商標です。

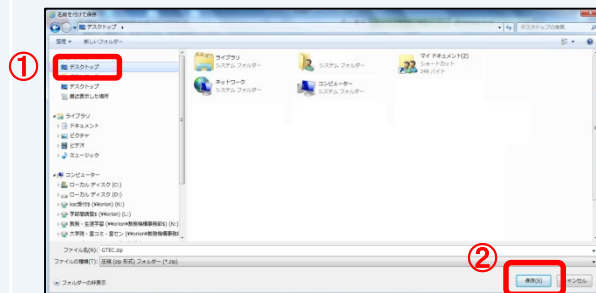
※ 受検手順・よくある質問を確認しても不明点がある場合、受検中のパソコントラブル・受検が完了できない等の問題が発生した場合は、**GTEC受検者サポートデスク(0120-512-840)に連絡**してください。

「GTEC」受検マニュアル

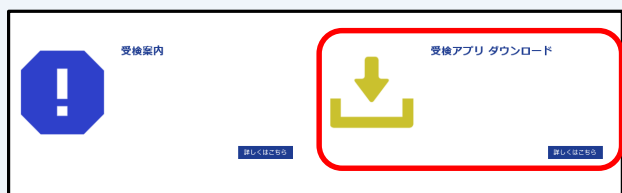
1 パソコンのステータスバーから音量ミキサーを確認し、ミュート(音量ボリュームゼロ)になっていれば、ミュートを解除し、ある程度音量を上げておく。



5 デスクトップ」をクリックし、「保存」をクリック。



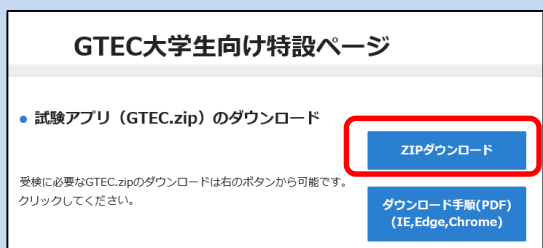
2 受検アプリダウンロードをクリック。



6 以下のような画面が表示されたら「閉じる」または「×」をクリック。



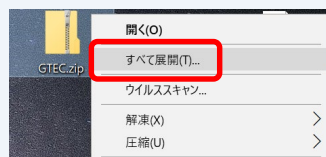
3 GTEC大学生向け特設ページが開く。「ZIPダウンロード」をクリック。



7 デスクトップにGTEC.zipが作成される。



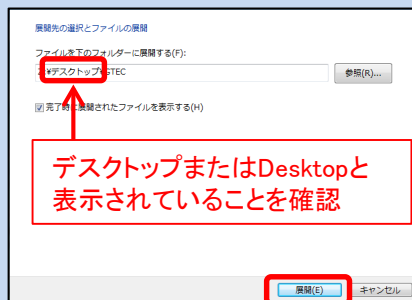
右クリックして「すべて展開(T)」をクリック。



4 「名前を付けて保存(A)」をクリック。



8 展開先がデスクトップになっていることを確認し、「展開(E)」をクリック。

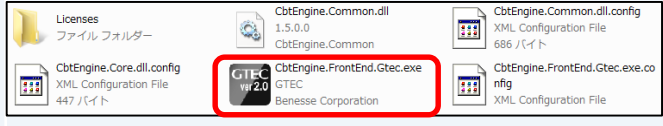


9 自動で開いたGTECフォルダをダブルクリック。

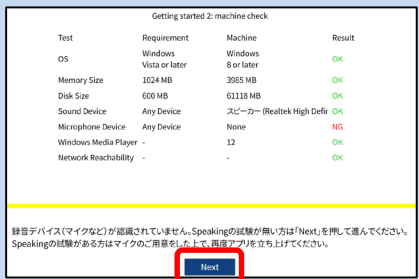


ダブルクリック

「CbtEngine.FrontEnd.Gtec.exe」をダブルクリック。



1 「GTEC受検アプリ」が起動したら、パソコンが受検に適しているかチェックが始まる。



マイクが接続されていないとMicrophone DeviceのチェックがNGとなるが、必須ではないため、NEXTを押す。

1 ※手順12～18までは【デモ受検】の説明です。

正確な英語力が分かるように、本番受検前に【デモ受検】を強く推奨します。

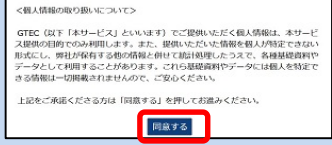
【デモ受検】

【デモ受検】全ての欄に半角でdemo2と入力し、「Log in」ボタンをクリック。

12

1 【デモ受検】
3 テスト名称が“デモ版テスト(LR)”となっていることを確認して、「Start」をクリック。

次の画面で<個人情報の取り扱いについて>を確認し、「同意する」をクリック。



1 【デモ受検】
4 ①「1-1. ヘッドホン確認」の「Start」をクリックし、音量を調整。



②再生ボタンを押す。音が聞こえない、音が小さい場合は、画面記載の手順に従い、パソコンの音量設定を確認する。

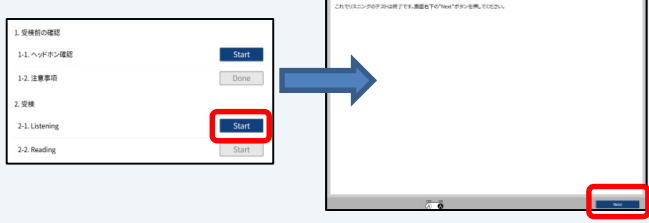
③完了したら閉じるボタンを押す。

1 【デモ受検】
5 「1-2. 注意事項」の「Start」をクリックし、操作方法を確認。



「Next」を押して、最後まで注意事項を確認。Writing, Speakingの説明もあるが、出題対象外。

1 【デモ受検】
6 「2-1. Listening」の「Start」をクリックし、【デモ受検】受検開始。



Listening終了後、「Next」をクリック。

1 **【デモ受検】**
7 「2-2. Reading」の「Start」をクリックし、受検開始。

Reading終了後、「Next」をクリック。

2 **【本番受検】**
2 ①「1-1. ヘッドホン確認」の「Start」をクリックし、音量を調整。

②再生ボタンを押す。
音が聞こえない、音が小さい場合は画面記載の手順に従い、パソコンの音量設定を確認する。

③完了したら閉じるボタンを押す。

1 **【デモ受検】**
8 デモ受検終了後、「戻る」→「Log out」の順にクリック。

2 **【本番受検】**
3 「1-2. 注意事項」の「Start」をクリックし、操作方法を確認。

「Next」を押して、最後まで注意事項を確認。
Writing, Speakingの説明もあるが、出題対象外。

1
9 **【デモ受検】**はここで終了です。
次からは**《本番受検》**です。

2 **【本番受検】**
4 「2-1. Listening」の「Start」をクリックし、受検開始。

Listening終了後、「Next」をクリック。

2 **【本番受検】**
0

【本番受検】
団体コード: KWA00004
受検者ID: 学生番号
受検者パスワード: 生年月日を全て半角で入力し、「Log in」をクリック。

2 **【本番受検】**
5 Listening終了後は自動的にこの画面に戻る。
「2-2. Reading」の「Start」をクリックし、受検開始。

Reading終了後、「Next」をクリック。

2 **【本番受検】**
1 「Start」をクリック。

次の画面で<個人情報の取り扱いについて>を確認し、「同意する」をクリック。

2 **本番受検終了後、このメッセージが表示されれば、受検完了。**
6

以上です。お疲れ様でした。