

公務員採用試験 基本データブック

2021 Ver1.0(β)



資格の学校
TAC

W セミナー

contents

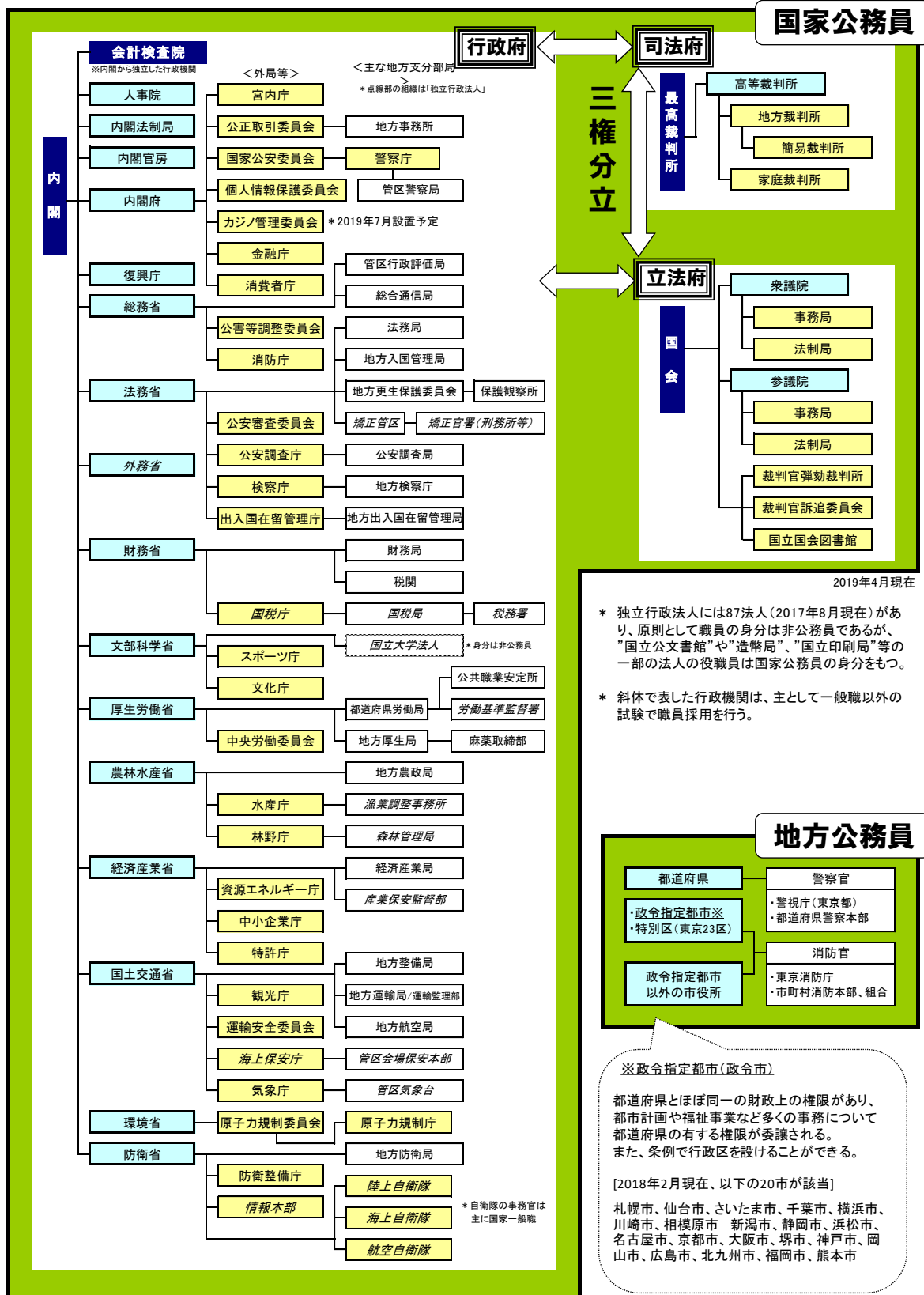
本資料では、主に大卒程度の行政職・事務職に関する情報を扱っております。またスペースの都合上、地方公務員に関する情報は、関西2府4県を中心に扱っております。予めご了承ください。

1. 公務員の種類と業務	p.1
2. 公務員の試験種	p.3
3. 公務員の収入と待遇	p.3
4. 採用試験日程	p.4
5. 政令市以外の市役所～1次試験日程	p.5
6. 政令市以外の市役所～筆記試験実施方法	p.6
7. 公務員試験のパターンと対策	p.7
8. 試験データ1（国家系）	
・ 国家総合職	p.9
・ 国家一般職	p.11
・ 裁判所職員一般職	p.13
・ 国税専門官	p.14
・ 財務専門官	p.15
・ 労働基準監督官	p.16
・ 外務省専門職	p.17
・ 防衛省専門職	p.18
・ 国立国会図書館職員	p.19
・ 国立大学法人職員	p.20
9. 試験データ2（地方系：都/区/関西の府・県）	
・ 東京都	p.21
・ 特別区（東京23区）	p.22
・ 京都府	p.23
・ 大阪府	p.25
・ 滋賀県	p.27
・ 兵庫県	p.28
・ 奈良県	p.29
・ 和歌山県	p.30
10. 試験データ3（関西地区の政令指定都市）	
・ 京都市	p.31
・ 大阪市	p.33
・ 堺市	p.35
・ 神戸市	p.37
11. 択一試験/科目・出題数	
・ 基礎能力試験/教養試験	p.39
・ 専門試験	p.40
・ <補足データ①> 択一試験概要	p.41
・ <補足データ②> SPI試験	p.42

1.公務員の種類と業務

一般に公務員は、国の機関に勤務する「国家公務員」と地方公共団体に勤務する「地方公務員」とに大別されます。また業務内容で見ると、デスクワークや対外折衝業務などに従事する行政職(事務職)と研究・検査業務などに携わる技術職等の専門職や、警察官・消防吏員等の公安職、教員職等、実に幅広い職種に分かれます。(本資料ではこのうち、主に行政職・事務職について扱います)

◆日本の統治機構



国家公務員 <約58万人(うち自衛官:約23万人)>

国家公務員は司法府、立法府、行政府の各国家機関に勤務する公務員です。各機関や省庁ごとの採用となり、特に国家一般職や各種専門職の職員は、所管する専門分野の専門家(スペシャリスト)としての色彩が濃いのが特徴です。

◆主な国家公務員の業務内容

①国家公務員総合職(幹部候補生;キャリア官僚)

- ・視野の広いゼネラリストを目指し、中央省庁(霞ヶ関)勤務、地方勤務、海外留学など幅広い経験を積む。

②国家公務員一般職(中堅職員)

- ・中央省庁勤務→専門スタッフとしてキャリア官僚を補佐
- ・地方出先機関勤務→国と地方の調整役兼、地方における実行部隊

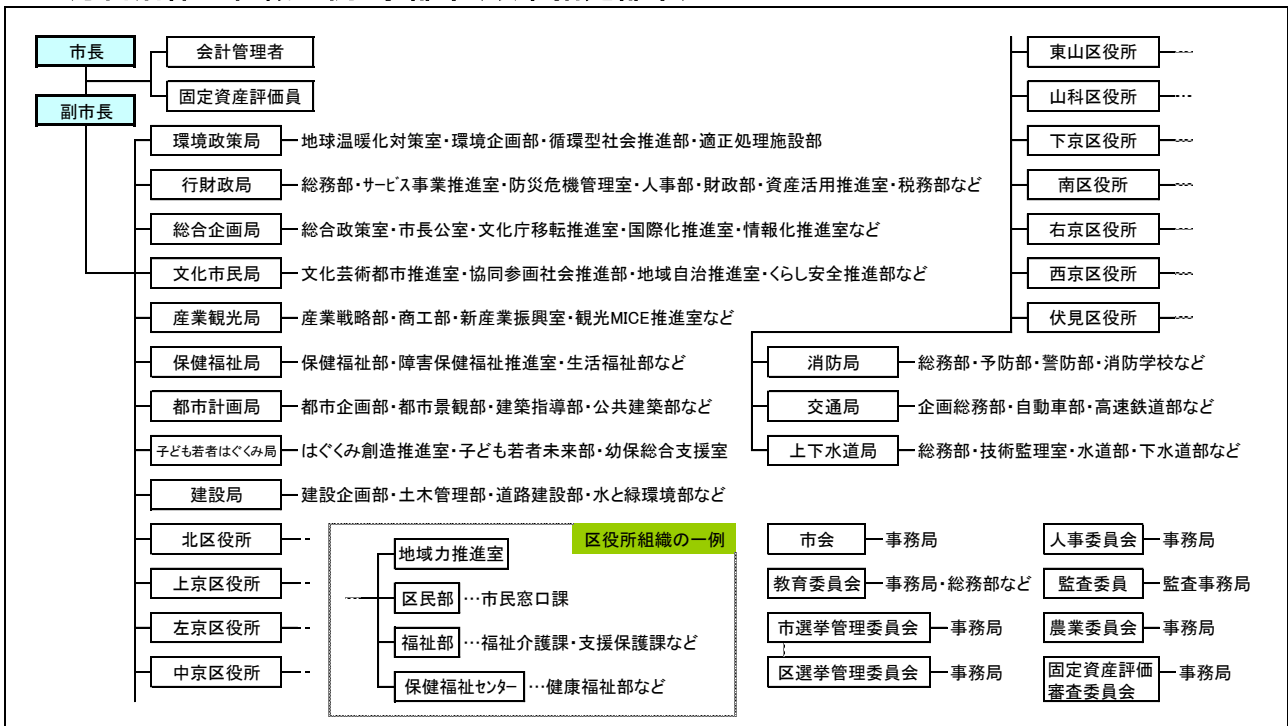
③その他、国家公務員専門職(特定業務に特化し、より専門性が高い職種の一例)

- ・裁判所職員 …各裁判所に勤務し、裁判に付随する業務に従事
- ・国税専門官 …国税局や税務署等に勤務し、税に関する業務に従事
- ・労働基準監督官 …労働基準局や労働基準監督署に勤務し、労働条件に関する指導・勧告に従事
- ・財務専門官 …財務省や地方財務局に勤務し、財政・金融・地域経済情勢の調査等の業務に従事

地方公務員 <約274万人>

地方公務員は都道府県や市町村など地方自治体に勤務して、地域住民の生活に即した行政サービスを行います。採用された地方公共団体の区域内において2~4年の短いスパンで異動を繰り返し、性質の異なる多様な業務に従事していきます。「地域に密着して働く」「様々な経験を積むことで成長する」という働き方を希望する方にお奨めの職種です。

<地方自治体の組織/例:京都市(政令指定都市) ~令和3年2月1日現在~>



2. 公務員の試験種

◆ 主な大卒程度／行政・事務系試験

		試験名	勤務先	業務内容
国家公務員	司法院	裁判所職員総合職・一般職 (裁判所事務官)	各裁判所	各種裁判事務及び総務・人事等の司法行政事務全般試験・研修を受け裁判所書記官となる道も
		裁判所職員総合職 (家庭裁判所調査官補)	各家庭裁判所	紛争当事者や事件送致された少年・保護者を調査し、紛争原因や非行に至った動機、生活環境等を調査
	立法院	衆議院事務職総合職・一般職	衆議院事務局	衆議院の運営事務・国政調査事務等
		衆議院法制局総合職	衆議院法制局	法律案・修正案の作成、法制に関する調査
		参議院事務職総合職	参議院事務局	参議院の運営事務・国政調査事務等
		参議院法制局総合試験	参議院法制局	法律案・修正案の作成、法制に関する調査
	行政府	国立国会図書館(総合職・一般職)	国会図書館 (東京本館・関西館など)	国会議員の立法等に関する調査研究活動補佐、国民への参照サービス
		国家公務員総合職	中央省庁	1府12省庁の幹部候補…政策立案や実行
		国家公務員一般職	中央省庁および 地方出先機関	地方出先機関の幹部候補…国と地方の橋渡し
		★国税専門官	国税局／税務署	国税調査官・国税徴収官・国税査察官、3つの職種
		★労働基準監督官 A(法文系)	各労働基準局 労働基準監督署	労働条件の確保・改善のための監督・指導
		★財務専門官	財務局／財務事務所	財務局における国の予算及び決算、国有財産の管理等並びに金融機関等の検査等に従事
		★外務省専門職員	外務省／在外公館	地域の情報収集・分析し、国の政策立案を支える
		★防衛省専門職員(語学) ※H30より国際関係区分試験廃止	[語学職員]本省内部部局:諸外国との防衛協力・交流推進、PKO等の企画立案 自衛隊:自衛官の語学教育、会議通訳、海外資料収集・分析 [国際関係職員]情報本部:国際関係、地域情勢、軍事情勢の情報収集・分析	
★法務省専門職員(法務教官等)	刑務所、少年院等	被収容者の監督指導、少年の矯正教育など		
地方公務員	地方上級(都道府県・政令市・特別区)	各自治体本庁 および出先機関	広域的事務・社会福祉や総合開発	
	市役所(上級等)		住民生活に密着する基礎的な事務・都市計画	

★印の職種は専門性が高いため行政職とは別の試験が実施されます。他に[航空管制官・入国警備官]等も同様です。

3. 公務員の労働環境～収入と待遇

◆ 多種多様な選択肢

P.1～2で紹介したように、公務員には専門性の高い国家公務員や、地域住民を支えるゼネラリストである地方公務員まで、実に様々な職種があります。

◆ 安定した職場環境

公務員は国家公務員法や地方公務員法でその身分を強力に保障されているため、長期的な視点に立って、じっくりと職務にあたることができます。突然の失業のリスクが無く、安定した雇用が保障される点は大きな魅力です。

◆ ワークライフバランスの実現

完全週休二日制はもちろん、育児休業・育児短時間勤務・介護休暇などの活用を、職場全体がバックアップ。仕事も家庭も大切にしたい、趣味も大事にしたいと考える全ての方にとって、理想的な職場環境と言えます。

◆ 女性にも働きやすい環境

人事院発表の「育児休業等実態調査」によると、女性公務員の育児休業取得率は、**99.2%**(平成28年)となっており、新規育児休業取得者の育児休業平均期間は**16.5ヶ月**、また育児休業を終えた者の職場復帰率は**98.9%**となっておりです。

◆ 高水準で安定した収入

公務員の平均年収は**600万円代中盤**で推移しており、民間に比べて格段に高い水準です。もちろん民間企業の中には公務員以上の年収が得られる企業も存在しますが、「生涯給料」の比較においては、定年退職まで安定した雇用が保障される公務員は、民間企業に比べても相当に魅力的なものであるといえます。

4.採用試験日程（2020年度実施スケジュール）

◆2020年度1次試験実施日(主な大卒程度/行政・事務系試験)

※日程が違う試験であれば併願することが可能

(注) 2020年度については当初発表のスケジュールにて掲載しています(新型コロナウイルスの影響で日程変更となっている箇所があります)

日程	試験名
4月26日(日)	国家公務員総合職
5月2日(土)	参議院事務局職員総合職
5月3日(日)	地方上級【東京都I類B:大卒程度/特別区(東京23区)I類】
5月5日(火・祝)	衆議院事務局総合職
5月9日(土)	裁判所職員総合職(事務官・家庭裁判所調査官補)、裁判所一般職(事務官)
5月10日(日)	衆議院事務局一般職 地方上級【東京都I類A:院卒程度、北海道】
5月16日(土)	国立国会図書館職員(総合職・一般職)
5月17日(日)	地方上級【大阪府(行政22-25)/大阪市(事務行政22-25)】
6月7日(日)	国税専門官/労働基準監督官A・B/財務専門官/法務省専門職員(法務教官等)/防衛省専門職員/ 航空管制官/皇宮護衛官/食品衛生監視員
6月14日(日)	国家公務員一般職、外務省専門職員2日目(※1日目は前日の土曜日)
6月28日(日)	地方上級【北海道、東京都、特別区、大阪府、大阪市を除く府・県・政令市】/市役所A日程(※次ページ参照) ※大阪府のうち警察行政はこの日に実施予定。長野県行政B(4月下旬)等例外あり
7月5日(日)	国立大学法人等職員統一採用試験
7月12日(日)	市役所B日程(※次ページ参照)
9月20日(日)	市役所C日程(※次ページ参照)
10月4日(日)	国家公務員総合職(教養区分:大卒程度←大学3年次に受験可能)
10月18日(日)	市役所D日程

●上記以外の日程において、臨時採用や欠員補充を実施することがあります。

◆2019年度1次試験以降の試験日程一覧(主な大卒程度/行政・事務系試験)

	国家総合職	裁判総合職	裁判一般	国税	財務	労基	国家一般職	国立大学	東京都			特別区 I類一般	大阪府	大阪市	地方上級	民間企業 就職活動
									I類A	I類B(一般)	I類B(新)					
3月																説明会・ エントリー開始
4月																
4月上旬	4/28(日) 1次試験								5/5(日) 1次試験							
5月中旬			5/11(土) 1次試験						5/12(日) 1次試験							
5月下旬	5/26(日) 2次記述 2次人物 5/28(火)											5/19(日) 1次試験 (SPI3・ES)	1次試験 (ES・適性)			
6月上旬		6/8(土) 2次記述														採用活動開始
6月中旬	6/14(金)	人物試験 6/11(火)		6/9(日) 1次試験			6/16(日) 1次試験		2次:人物 6/14(金) 6/17(月)				2次試験① 6/23(日)	6/23(日) 1次試験		
6月下旬	最終合格 6/25(火)	6/24(月)							6/22(土)				2次試験② 6/24(月) 6/28(金)			
7月上旬								7/7(日) 1次試験	2次:人物 7/3(水) 7/4(木)							
7月中旬		3次:人物 7/16(火) 7/17(水)		7/11(木) 7/11(木)	2次試験 7/10(水) 7/11(木)	7/16(火) 7/18(木)	2次:人物 7/17(水)		最終合格 7/17(水)	3次:人物 7/8(月) 7/10(水)	2次:人物 7/9(火)	2次試験② 7/5(金) 7/8(月)			2次・3次試験 7月上 ~中旬	
7月下旬				7/19(金)					最終合格 7/19(金)	最終合格 7/26(金)	7/22(日)		3次人物 7/26(金) 7/28(日)			
8月上旬		最終合格 8/2(金)					8/2(金)			最終合格 8/5(月)	最終合格 8/5(月)	面接・GW 7/27(土) 8/5(月)	最終合格 8/2(金)		最終合格 8月上旬	内々定
8月中旬																
8月下旬							最終合格 8/20(火)					最終合格 8/21(水)			~下旬	
9月上旬																
9月中旬																
10月																内定

5. 政令市以外の市役所～1次試験日程

◆2020年度における、関西2府4県の市役所(政令市を除く)職員採用試験

日程	自治体名
6月実施<A日程> 6/28(日)	◆滋賀県下 東近江市・彦根市(教養選択) ◆大阪府下 高槻市、豊中市 ◆兵庫県下 西宮市(事務 A-1) ◆奈良県下 橿原市、 ◆和歌山県下 和歌山市
7月実施<B日程> 7/12(日)	◆滋賀県下 近江八幡市、湖南市、長浜市、米原市、野洲市、栗東市 ◆京都府下 綾部市、京丹後市、南丹市(前期)、舞鶴市、宮津市 ◆兵庫県下 西宮市(事務A-2)、姫路市、宝塚市、相生市、赤穂市、朝来市、伊丹市、川西市、加東市<前期>、高砂市、丹波篠山市、三木市、養父市 ◆奈良県下 宇陀市、大和高田市
9月実施<C日程> 9/20(日)	◆滋賀県下 甲賀市、草津市(教養選択)、守山市 ◆京都府下 亀岡市、長岡京市、向日市、八幡市、福知山市[後期] 京田辺市 ◆大阪府下、和泉市、泉大津市、大阪狭山市、柏原市、泉南市(事前に面接あり)、富田林市、羽曳野市、阪南市、八尾市、泉佐野市、高石市、岸和田市 ◆兵庫県下 淡路市、洲本市、南あわじ市、加東市<後期>、宍粟市、丹波市、豊岡市(一般事務職A) ◆奈良県下 香芝市、桜井市 ◆和歌山県下 岩出市、海南市、紀の川市、御坊市、新宮市、田辺市、橋本市
その他独自日程	4月～6月実施 ◆滋賀県下 高島市(6/29～7/31) ◆奈良県下 奈良市(4/下旬～5/9 及び5月上旬～中旬)、生駒市(4/25～5/5)、天理市(6/18～7/10) ◆兵庫県下 三田市(6/27～7/4)、小野市(6/20)、加西市(6/7,8) ◆大阪府下 貝塚市(5/31)、吹田市行政Ⅰ(5/16～31)、吹田市行政Ⅱ(5/24)、摂津市(6/27～7/5)松原市(4/26)、池田市(6/13～21) ◆京都府下 福知山[前期](5/10)、木津川市事務職A[前期](6/16)
	7月～8月実施 ◆京都府下 宮津市、福知山市[後期](8/25)、城陽市(7/22～8/4)、木津川市B(8/30) ◆兵庫県下 芦屋市(7/18～26)、たつの市(7/12,13)、西脇市(書面のみ)、加古川市(7/20～8/3) ◆大阪府下 茨木市(6/25～7/17web)寝屋川市(7/19～31)、守口市(7/21～26)、箕面市(7/22～8/5) ◆奈良県下 宇陀市(7/12)御所市(8/1～10) ◆滋賀県下 彦根市(7/4SPI 選択)大津市(8/10)
	9月以降実施 ◆兵庫県下 豊岡市(一般事務職 B:8/28～9/19、)明石市、尼崎市(9/7～22) ◆奈良県下 五條市(9/21、22)、葛城市(9/17～10/1)、大和郡山市(9/12～22) ◆京都府下 宇治市(11/16or17)、南丹市後期(10/18) ◆大阪府下 交野市(9/29)、門真市(8/29～9/13)、四条畷市(9/1～14)、東大阪(9/10～24)大東市(9/19～27)、藤井寺市(8/25～9/7) ◆滋賀県下 守山市(9/14 及び 22)、草津市(9/19or20) ◆和歌山県下 有田市(9/12or13)
	その他の変則 1次試験日程 ◆兵庫県下 ●明石市(～10/16、10/30～11/3)、

TAC 調べ(2020/11/10 現在)…ただし民間経験者採用・中途採用・欠員補充等の試験については省略

※第1次試験実施の1～2か月前頃に、自治体のホームページや市役所広報物にて情報が発表されます。また上記の他に、欠員補充等による不定期な採用が行われることもあります。受験の際には、興味のある自治体の情報を頻りにチェックされることをお勧めします。

※試験日程は前年のものから変更になるケースが多々ありますので、十分ご注意ください。

6.政令市以外の市役所～筆記試験実施方法

◆2019年度における、関西2府4県の市役所(政令市を除く)職員採用試験

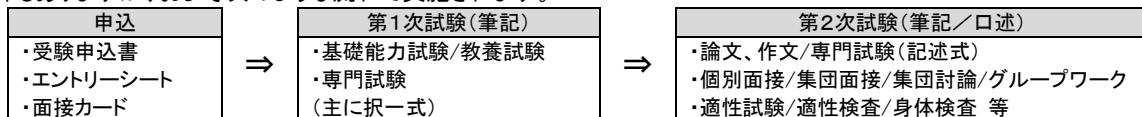
パターン	自治体名
教養+専門	洲本市、岩出市
教養のみ	【◆滋賀県下】近江八幡市、甲賀市、湖南市、東近江市、守山市、野洲市、 【◆京都府下】綾部市、京田辺市、京丹後市※、舞鶴市、宮津市、八幡市 【◆大阪府下】高槻市、岸和田市(9月)、泉大津市、泉佐野市、貝塚市、柏原市、高石市、羽曳野市、 【◆兵庫県下】赤穂市、相生市、小野市、丹波篠山市、宍粟市、丹波市、三木市、淡路市、南あわじ市、養父市※ 【◆奈良県下】宇陀市、香芝市、五條市、桜井市、大和高田市 【和歌山県下】海南市、紀の川市※、御坊市※、新宮市※、田辺市、橋本市 ※印は難易度を高卒程度と表記 ☆印は「教養試験」と表記されていますが通常より時間が短く詳細不明
(民間型)SPI3 等	【◆滋賀県下】大津市(基礎能力検査)、栗東市高島市、米原市 【◆京都府下】向日市、南丹市(基礎能力試験) 【◆大阪府下】東大阪市、摂津市、箕面市、門真市、富田林市、摂津市、河内長野市、池田市(基礎能力試験)、和泉市、交野市、泉南市(総合適性検査)、藤井寺市(総合適性検査) 【◆和歌山県下】有田市 【◆兵庫県下】尼崎市、三田市、加東市、加古川市 【◆奈良県下】奈良市、生駒市、葛城市、御所市、天理市、大和郡山市
(民間型)SCOA	松原市 芦屋市 川西市、大阪狭山市、南丹市、八尾市、大東市
選択型	【滋賀県下】彦根市…「教養択一」か「SPI3」を選択 米原市…「総合適性検査」か「SPI3」を選択、草津市…「教養択一」か「SPI」を選択、長浜市…「教養択一」か「SPI」を選択 【京都府下】福知山市…1次は面接のみ。2次試験において「一般教養試験(120分)」か「SPI3」を選択、木津川市…「SPI3(前期)」か「教養択一(後期)」を選択、亀岡市…「集団討論」か「教養試験」選択 【大阪府下】豊中市…「教養択一」か「SPI3」を選択、吹田市…「教養択一」か「SPI3」を選択 【兵庫県下】加西市…「教養択一」か「SPI」選択、西宮市…「SPI」か「教養・専門択一試験」選択、姫路市…「教養のみ」か「教養・専門択一試験」を選択、伊丹市…「教養・専門択一試験」か「SPI3」を選択、朝来市…「教養試験」か「SPI」を選択、宝塚市(教養+専門 or 能力検査選択)、たつの市(教養+専門 or 教養のみ選択)、豊岡市(教養 or SPI 選択)、【和歌山県下】和歌山市(専門+教養 or 教養のみを選択)
択一試験なし	城陽市(事務能力試験)、長岡京市(基礎能力試験)
その他	●長岡京市…事前の試験対策が必要ない基礎能力試験及び小論文 ●阪南市…公務員試験対策の必要がない基礎能力試験 ●橿原市…「社会人基礎試験」を実施 ●宇治市…集団面接(主に人物・知識などについて)を実施●高砂市…「適性試験+小作文」●加東市(教養+記述)●茨木市(総合能力試験+エントリーシート)●四條畷市(個別面接ビデオ)●西脇市…申込書の書面審査●有田市(個別面談)●寝屋川市(録画動作による面接)●守口市(集団面接)●明石市(エントリーシート) ※上記の「民間型」の可能性もあるが、公開情報からは推測ができないもの

TAC調べ(2020/11/30現在)…民間経験者採用・中途採用・欠員補充等の試験については省略

7. 公務員試験のパターンと対策

① 試験の流れ

例外もありますが、およそ次のような流れで実施されます。



- **受験申込について**
 - ・申込時にエントリーシートや面接カード等に志望動機を詳しく記入する場合があります。(面接当日に記入する場合もある)
- **第1次試験について**
 - ・出題科目や出題数については各試験データ及び巻末資料を参照。
 - ・1次試験で専門択一を実施しない自治体もある。また1次試験として面接・論作文等を実施する自治体もある。
- **第2次試験について**
 - ・専門記述試験を実施する試験は、一部の国家公務員および一部地方自治体に限られる。
 - ・主に地方自治体の多くで、集団討論試験またはグループワークが課せられる。
- **その他**
 - ・国家総合職、国家一般職では「官庁訪問」というプロセスを経て省庁毎に採用内定が出される。(p8～p11 参照)
 - ・3次試験を実施する場合や体力検査/健康診断を課す場合もある(市役所など)。
 - ・学歴要件を課している試験の場合は、卒業証明等の提出が必要な場合がある。

② 試験区分

勤務地、職務内容、試験種目、年齢・性別などの「試験区分」が定められており、それぞれに試験内容が異なる場合もあるので、事前に試験案内などをよく確認することが必要です。

● 職務内容・勤務機関による区分の例(2020年度)

国家一般職	行政(本省庁・各地域)/電気・電子・情報/機械/土木/建築/物理/化学/農学/農業農村土木/林学
大阪府	行政(22-25)/技術(大卒程度)…土木・建築・機械・電気・環境・農学・農業工学・林学/警察行政(大卒程度)
兵庫県	一般事務職/警察事務職/教育事務職/児童福祉司/農学職/林学職/水産職/環境科学職/総合土木職/建築職/機械職/電気職/小中学校事務職/保健師(★)/栄養士(★)/薬剤師(★)/臨床検査技師(★)/診療放射線技師(★)など
神戸市	事務・技術【一般行政/福祉/土木/建築/電気/機械/化学/生物/環境/農業/造園/獣医(★)/畜産(★)/水産(★)/生命科学(★)/薬学(★)】

※(★)印の職種については、関連する免許や専門資格が必要となる

③ 配点と合格ライン

国家系に比べ、地方系の採用試験において人物試験のウェイトが高い傾向にあります。また裁判所事務官などは他の国家系試験に比較して人物試験のウェイトが高いのが特徴です。配点に関して公表されているものについては次頁以降に記載しています。1次試験に関しては満点の6～7割辺りが合格ラインとなる場合が多いようですが、当然試験問題のレベルや受験者数、採用倍率等により異なります。また試験種目毎に基準点(足切り点)を設定する場合があります。(3～4割程度)

④ 試験対策

- **筆記試験**…出題科目が多いのが公務員試験の特徴である。教養試験については違いが少ないが、専門科目については試験種目により出題科目が異なるので、事前に研究して効率よく科目を選択するとよい。
- **口述試験**…直前期に練習すれば十分だが、苦手意識のある場合は日頃から友人・知人に練習相手になってもらうと良い。特に集団討論などは「慣れ」が重要。また勉強の息抜きに官庁・自治体研究をしたり志望動機をまとめておくと良い。官公庁のウェブサイトや広報誌を読む、役所を訪れる、裁判の傍聴を体験するなどの方法がある。
- **適性検査**…いわゆる「性格検査」で特に対策は不要。(YG検査、クレペリン検査、ロールシャッハなど)
- **適性試験**…「事務適性」を測るもので、主に高卒程度・初級区分の事務職採用試験で課されることの多い試験。計算/分類/置換/照合/図形把握等の問題が繰返し出題される。

※適性検査・適性試験に関しては使い分けが曖昧な部分があるが、特に大卒区分の場合「事務適性」は教養択一試験で判断できることから「公務員としての適性」つまり適性検査(性格検査)を実施する場合がほとんどである。ただし一部の市役所では事務適性検査やいわゆる SPI3 を採用するところもある。

MEMO

8.試験データ/国家系…国家総合職（大卒程度）

■主として政策の企画立案等の高度の知識、技術又は経験を必要とする業務に従事する係員の採用試験

※院卒程度および技術系区分については省略

① 試験日程（2020年）※2020年は、新型コロナウイルスの影響により教養以外の区分は、日程変更になっています。

	教養以外の区分（当初予定）	教養区分
受付期間	3月27日（金）9：00～4月6日（月）	7月31日（金）9：00～8月24日（月）
第1次試験	4月26日（日）9時から17時	10月4日（日）
第1次試験合格発表	5月8日（金）9：00	10月21日（水）9：00
第2次試験	筆記試験 5月24日（日） 人物試験 5月26日～6月12日	11月17日（火）～11月25日（水）の間 で指定する連続した2日間
最終合格発表	6月23日（火）9：00	12月11日（金）9：00

※最終合格発表後、「官庁訪問」を通じて、志望官庁の情報収集や採用面接などのプロセスを経て採用が決定する。

官庁訪問 志望する府省等に関する知識を深めるとともに、採用に向けての自己PRの重要な機会となる。
官庁訪問の開始時期や訪問方法、内定解禁時期等に関しては細かくルールが定められている。

② 受験資格（2020年）

受験資格	
	1990年4月2日～1999年4月1日生まれの者【教養以外の区分】
	1990年4月2日～2000年4月1日生まれの者【教養区分】

③ 試験内容（2020年）

★教養以外

試験	種目	出題・解答方法	時間
第1次試験	基礎能力試験	択一式（40問必須解答） 知能分野：27問、知識分野：13問	180分
	専門試験	択一式（40問解答）	210分
第2次試験	専門試験	記述式（3問解答） 各試験の区分に応じて必要な専門的知識などについての筆記試験	240分
	政策論文試験	1問必須解答 政策の企画立案に必要な能力その他総合的な判断力及び思考力についての筆記試験 （資料の中に英文によるものを含む。）	120分
	人物試験	人柄、対人的能力などについての個別面接	-
英語試験		英語の能力の程度に応じて加算	

★教養区分

試験	種目	出題・解答方法	時間
第1次試験	総合論文試験	記述式（2問解答） 幅広い教養や専門的知識を土台とした総合的な判断力、思考力についての筆記試験 Ⅰ：政策の企画立案の基礎となる教養・哲学的な考え方に関するもの1問 Ⅱ：具体的な政策課題に関するもの1問	240分
	基礎能力試験	択一式（24問必須解答） 知能分野 択一式（30問必須解答） 知識分野	120分 90分
第2次試験	企画提案試験	Ⅰ部（小論文）：課題と資料を与え、解決策を提案させる、1題 Ⅱ部（プレゼンテーション及び質疑応答）：小論文の内容について試験官に説明、その後質疑応答を受ける	120分 約60分
	政策課題討議試験	課題に対するグループ討議によるプレゼンテーション能力やコミュニケーション力などについての試験 6人1組のグループを基本として実施 レジュメ作成（20分）→個別発表（1人当たり3分）→グループ討議（45分）→討議を踏まえて考えたことを個別発表（1人当たり2分）	約120分
	人物試験	人柄、対人的能力などについての個別面接	-
英語試験		英語の能力に応じて加算	

③ 配点比率（2020年）

区分	基礎能力試験		総合論文試験	専門試験（択一式）	専門試験（記述式）	政策論文試験	企画提案試験	政策課題討議試験	人物試験	合計
	I部	II部								
教養区分以外	2/15		-	3/15	5/15	2/15			3/15	1
★変更後	2/10		-	3/10	-	2/10			3/10	1
教養区分	3/28	2/28	8/28	-	-	-	5/28	4/28	6/28	1

※第1次試験を含む全ての試験種目の標準点を合計した得点に基づいて最終合格者を決定します。

※配点比率からは筆記重視だが、人物試験の足切り(E判定)、内定獲得は官庁訪問の成否にかかっていることから、面接力の重要性は極めて高い。

※最終合格者は、試験の区分ごとに作成する採用候補者名簿(3年間有効)に記載され、各府省等では面接などを行い、採用者を決定する。

※大卒卒業後に採用が行われることを前提として、官庁訪問等の採用活動は学部4年次以降に実施。

※標準偏差を用いた「標準点」が用いられる。合格者決定方法の詳細については人事院ホームページを参照のこと。

★2020年度は、新型コロナウイルスの影響により専門試験(記述式)が実施されず、配点比率も変更

④ 筆記試験出題科目（2020年）

基礎能力試験 （教養区分以外）	40問必須解答 文章理解①、判断・数的推理（資料解釈を含む。）⑬、自然・人文・社会⑭（時事を含む。）	
基礎能力試験 （教養区分）	I部（知能分野）（24）：文章理解⑧、判断・数的推理（資料解釈を含む。）⑬ II部（知識分野）（30）：自然科学⑩、人文科学⑩、社会科学⑩ ※時事を含む。	
総合論文試験 （教養区分）	I：政策の企画立案の基礎となる教養・哲学的な考え方に関するもの① II：具体的な政策課題に関するもの①	
経済	専門試験 （択一式）	46問中40問解答 【必須問題】経済理論⑬、財政学・経済政策⑤、経済事情⑤、統計学・計量経済学⑤の計31問 【選択問題】経済史・経済事情③、国際経済学③、経営学③、憲法③、民法（担保物権、親族及相続を除く。）③の15問から任意の計9問解答
	専門試験 （記述式）	必須問題1問 経済理論 選択問題2問 次の3科目から2科目選択 財政学、経済政策、公共政策② （注）公共政策からは1問のみ選択可。
法律	専門試験 （択一式）	49問中40問解答 【必須問題】憲法⑦、行政法⑫、民法⑫の計31問 【選択問題】商法③、刑法③、労働法③、国際法③、経済学・財政学⑥の18問から任意の計9問
	専門試験 （記述式）	選択問題3問 次の5科目から3科目選択 憲法、行政法、民法、国際法、公共政策②（注）公共政策からは1問のみ選択可。
政治・国際	専門試験 （択一式）	55問中40問解答 【必須問題】政治学⑩、国際関係⑩、憲法⑤の計25問 【選択問題】行政学⑤、国際事情③、国際法⑤、行政法⑤、民法（担保物権、親族及び相続を除く。）③、経済学③、財政学③、経済政策③の30問から任意の計15問解答
	専門試験 （記述式）	選択問題3問 次の6科目から3科目選択 政治学、行政学、憲法、国際関係②、国際法、公共政策② （注）国際関係又は公共政策を含む選択をする場合にあっては、2科目又は3科目

⑤ 実施結果（2020年）

（ ）内は2019年結果

区分	採用予定	申込者	第1次試験 受験者数A	第1次試験 合格者	最終合格者 B	倍率 (A/B)
政治・国際	40 (30)	1,101 (1,166)	413 (852)	211 (160)	125 (86)	3.3 (9.9)
法律	155 (160)	8,882 (8,956)	3,466 (7,614)	885 (965)	401 (449)	8.6 (16.9)
経済	60 (60)	1,641 (1,788)	631 (1,438)	332 (345)	141 (168)	4.4 (8.5)
教養	※	3,172 (2,893)	1,989 (1,944)	300 (271)	163 (148)	12.2 (13.1)
行政（院卒）	60 (60)	436 (550)	347 (426)	290 (328)	168 (174)	2.1 (2.4)

※教養区分採用予定人数について

- ・2019年4月採用：会計検査院、内閣府、警察庁、金融庁、総務省、財務省本省、財務省税関、国税庁、経済産業省、国土交通省、防衛省において採用予定あり（採用予定数不明）／他は未定。
- ・2020年4月採用：内閣府、警察庁、金融庁、法務省、国税庁、文部科学省、農林水産省、経済産業省、国土交通省、原子力規制庁において採用予定あり
- ・2021年4月採用：経済産業省、内閣府、警察庁、金融庁、総務省、財務省本省、国税庁、文部科学省、厚生労働省、農林水産省、国土交通省、環境省において採用予定あり

【国家公務員採用総合職試験における英語試験の活用】

・政策の企画立案等の業務に従事するために高度の知識、技術又は経験を必要とする総合職試験採用者として必要な英語の基礎的能力を検証

対象となる試験区分：総合職試験（院卒者試験 大卒程度試験）の全ての試験区分

活用する英語試験：TOEFL(iBT)、TOEIC® L&R TEST、IELTS、実用英語技能検定（英検）の4種類

活用方法：英語試験のスコア等を有する受験者には、最終合格者決定の際に、スコア等に応じて、総得点に15点又は25点を加算する

〈求めるスコア等と加算点〉

	TOEFL(iBT)	TOEIC® L&R TEST	IELTS	英検
15点加算	65以上	600以上	5.5以上	-
25点加算	80以上	730以上	6.5以上	準1級以上

スコア等の有効期間：試験実施年度の4月1日から遡って5年前の日以後に受験したスコア等を有効とする。

- 第2次試験（人物試験）の際に持参し、必要事項を記入した英語試験申請書（総合職）を添えて提出

8.試験データ/国家系…国家一般職（行政）

■各省庁や出先機関で、その分野の政策立案を支える役割を負う。中央省庁のみならず、税関や労働局などの地方機関からも幅広く勤務先を選ぶことができる。

① 試験日程（2020年当初予定）※2020年は、新型コロナウイルスの影響により日程が変更されています。

受付期間	4月3日（金）9：00～4月15日（水）
第1次試験	6月14日（日）
第1次試験合格発表	7月8日（水）9：00
第2次試験	7月15日（水）～8月3日（金）
最終合格発表	8月18日（火）9：00

合同説明会：会社説明会のようなもので、各官庁の仕事内容や採用予定などの説明がある。採用担当者との個別相談可能な場合もあり。昨年行政近畿地域では、**2019年7月12日**に実施された。（2020年は実施無）

官庁訪問：志望する府省等に関する知識を深めるとともに、採用に向けての自己PRの重要な機会となる。官庁訪問の開始時期や訪問方法、内定解禁時期等に関しては細かくルールが定められている。**2019年度は7月10日（水）午前9時から事前予約受付開始。（2020年度は、9/2 予約受付開始）**

② 受験資格（2020年）

受験資格	1990年4月2日～1999年4月1日生まれの者
------	--------------------------

③ 試験内容（2020年）

試験	種目	出題・解答方法	時間	備考
第1次試験	基礎能力試験	択一式（40問必須解答）知能分野：27問、知識分野：13問	140分	
	専門試験	択一式（40問解答）	180分	
	一般論文試験	記述式（1問必須解答）文章による表現力、課題に関する理解力などについての短い論文による筆記試験	60分	
第2次試験	人物試験	人柄、对人的能力などについての個別面接	-	

④ 配点比率（2020年）

区分	基礎能力試験	専門試験（択一式）	一般論文試験	専門試験（記述式）	人物試験	合計
行政	2/9	4/9	1/9	-	2/9	1

※第1次試験を含む全ての試験種目の標準点を合計した得点に基づいて最終合格者を決定。

※配点比率からは筆記重視だが、人物試験の足切り（E判定）、内定獲得は官庁訪問の成否にかかっていることから、面接力の重要性は極めて高い。

※最終合格者は、試験の区分ごとに作成する採用候補者名簿（3年間有効）に記載され、各府省等では面接などを行い、採用者を決定する。

※標準偏差を用いた「標準点」が用いられる。合格者決定方法の詳細については人事院ホームページを参照のこと。

⑥ 筆記試験出題科目（2020年）

基礎能力試験（全区共通）	知能分野（27）：文章理解（11）、判断推理（8）、数的推理（5）、資料解釈（3） 知識分野（13）：自然科学・人文科学・社会科学（時事を含む。）（13）
行政 専門試験（択一式）	次の16科目（各5問）から8科目を選択し、計40問解答 政治学、行政学、憲法、行政法、民法（総則及び物権）、民法（債権、親族及び相続）、ミクロ経済学、マクロ経済学、財政学・経済事情、経営学、国際関係、社会学、心理学、教育学、英語（基礎）、英語（一般）

⑦ 実施結果（2020年）

（ ）内は2019年結果

区分	採用予定	申込者	第1次試験受験者数A	第1次試験合格者	最終合格者B	倍率(A/B)		
行政	北海道	200(180)	本府省 560 (550)	1,035(1,074)	656(848)	535(581)	314(393)	2.1(2.2)
	東北	200(180)		1,652(1,634)	1,023(1,275)	645(693)	325(473)	3.1(2.7)
	関東甲信越	680(670)		9,382(10,146)	5,378(7,212)	2,310(2,565)	1,572(1,792)	3.4(4.0)
	東海北陸	300(300)		2,761(2,655)	1,761(2,177)	939(1,135)	518(770)	3.4(2.8)
	近畿	320(370)		3,265(3,442)	1,966(2,624)	948(873)	566(641)	3.5(4.1)
	中国	220(220)		1,500(1,535)	938(1,235)	716(629)	480(486)	2.0(2.5)
	四国	90(90)		1,020(1,049)	633(843)	430(353)	248(231)	2.6(3.6)
	九州	300(300)		2,821(2,784)	1,766(2,225)	933(944)	605(689)	2.9(3.2)
	沖縄	110(100)		744(769)	492(600)	209(252)	143(200)	3.4(3.0)

※ 行政区分における本府省への採用については、行政関東信越地域からの採用が中心となりますが、全国から有為な人材を確保できるようにするという観点から、それ以外の地域からも採用が可能となっています。

※ 採用予定数は、受験案内記載の2020年2月1日現在の見込みです。

⑦ 試験区分別合格点（標準点換算ベース）

試験区分 (行政)	1次試験合格点		最終合格点	
	2020年	2019年	2020年	2019年
北海道	226	276	411	485
東北	296	308	412	488
関東甲信越	358	377	451	537
東海北陸	346	349	443	532
近畿	356	394	548	566
中国	268	340	368	514
四国	274	352	369	539
九州	311	343	402	514
沖縄	314	299	469	412

標準点算出方法

試験種ごとに平均点、標準偏差を用いて算出したものであり、合格者の決定に使用される。

$$\text{標準点} = 10 \times R \times [15 \times (X - M) / \sigma + 50]$$

R：配点比率、X：粗点、M：平均点、σ：標準偏差

⑧ 行政機関別採用予定数一覧（2020年度例…1次試験終了後、人事院より発表されます）

■本省庁採用予定数（近畿を含む全地域からの採用予定数／2020年7月31現在）

府省等名	予定数	府省等名	予定数
会計検査院	25 ※	財務省	15
内閣官房内閣情報調査室	10 ※	文部科学省	24
内閣官房内閣衛星情報センター	6 ※	厚生労働省	135
人事院	15	農林水産省	28 ※
内閣法制局	1	水産庁	8
内閣府	34	経済産業省	35
宮内庁	5	特許庁	15
公正取引委員会	10	国土交通省本省	38
警察庁	12	気象庁	8
個人情報保護委員会	3	運輸安全委員会事務局	3
金融庁	30 ※	環境省	8
消費者庁	4 ※	原子力規制庁	5
総務省	53	防衛省	15
カジノ管理委員会	3	防衛装備庁	19

※技術系区分からの採用予定数を含む数字

行政区分における本府省庁の採用については、「行政関東甲信越地域」からの採用が中心となりますが、全国から有為の人材を確保できるようにするという観点から、それ以外の地域からも採用が可能となっています。

■行政近畿官庁別採用予定数（2020年10月6日現在／他の試験区分については省略）

府省等名	採用予定官庁名	予定数	府省等名	採用予定官庁名	予定数
内閣府	公正取引委員会事務局	2	厚生労働省	滋賀労働局	78
警察庁	近畿管区警察局	3		京都労働局	
総務省	近畿管区行政評価局	5		大阪労働局	
	近畿総合通信局	5 ※1		兵庫労働局	
法務省	大阪府地方検察庁 京都府地方検察庁 大阪府地方検察庁 神戸府地方検察庁 奈良府地方検察庁 和歌山府地方検察庁	26		奈良労働局	
				和歌山労働局	
				大阪検疫所	
				神戸検疫所	
				関西空港検疫所	
				9	
	人事院	人事院近畿事務局	1		
	農林水産省	大阪矯正管区 又は管内刑事施設	5	近畿農政局	10
		近畿地方更生保護委員会 (近畿管内の保護観察処分を含む)	2	近畿中国森林管理局	3 ※4
		大阪法務局 (近畿管内の地方法務局分を含む)	30	近畿経済産業局	13 ※1
大阪出入国在留管理局		44	近畿地方整備局	29 ※3	
近畿公安調査局		2	近畿運輸局	8	
国土交通省		近畿管区行政評価局	2	神戸運輸監理部	3
				大阪航空局	12
	大阪管区気象台			2	
	2				
財務省	神戸税関	22 ※2	防衛省	近畿・中部防衛局	18
	大阪税関	54 ※3		陸上自衛隊(近畿地区所在官署)	
厚生労働省	近畿厚生局	3	海上自衛隊(近畿地区所在官署)	5	
	近畿厚生局麻薬取締部	5	造幣局		
			独立行政法人	製品評価技術基盤機構	5 ※1
合 計					404

※1 行政・技術系区分からの採用予定数

※2 行政区分(近畿、中国、四国)、技術区分からの採用予定数

※3 行政区分(近畿、東海北陸)からの採用予定数

※4 行政区分(近畿、中国)からの採用予定数

○採用予定官庁や採用予定数は毎年変更される。また発表後も随時変更が加えられる場合がある。

8.試験データ/国家系…裁判所一般職（裁判所事務官）

■裁判のスムーズな運営をはかるための一般事務や裁判手続きの補助作業を担当。採用後は、原則として裁判部門へ配属され、裁判に関する補助事務に携わる。※裁判所総合職試験(裁判所事務官・家庭裁判所調査官補)については省略

① 試験日程（2020年当初予定）※2020年は、新型コロナウイルスの影響により日程が変更されています。

受付期間	4月1日(水)～4月9日(木)インターネット申込(推奨) 郵送は、4/3消印有効
第1次試験	5月9日(土)
第1次試験合格発表	5月28日(木)
第2次試験	専門試験(憲法)・論文試験：5月9日(土)※一次試験と同日実施 人物試験：6月8日(月)～7月3日(金)のうち指定する日
最終合格発表	7月31日(金)

② 受験資格（2020年）

受験資格	1990年4月2日から1999年4月1日までに生まれた者
------	------------------------------

③ 試験内容（2020年）

試験	種目	出題・解答方法	時間	備考
第1次試験	基礎能力試験	択一式(40問必須解答) 知能分野:27問、知識分野:13問	180分	
	専門試験	択一式、40問出題・30問選択解答(20問必須解答、残り2科目(各10問)中1科目(10問)選択解答)	90分	
第2次試験	論文試験	文章による表現力、課題に関する理解力などについての記述式試験、1問	60分	第1次試験日に実施
	専門試験	記述式、憲法1問 ※六法の使用は不可	60分	第1次試験日に実施
	人物試験	個別面接		

④ 配点比率（2020年）

基礎能力試験	専門試験(択一式)	論文試験	専門試験(記述式)	人物試験	合計
2/10	2/10	1/10	1/10	4/10	1

※第1次試験の合格者は、基礎能力試験と専門試験の成績に基づいて決定されます。最終合格者は、すべての試験種目の成績に基づいて決定されます。

※最終合格者は(1次試験地を管轄する)各高等裁判所の管轄区域ごとに作成される採用候補者名簿(有効期間1年)に高得点順に記載され、勤務希望地・成績等を勘案して欠員のある裁判所に推薦される。欠員状況によっては区域外の裁判所に推薦される場合もある。

※標準偏差を用いた「標準点」が用いられる。合格者決定方法の詳細については裁判所ホームページを参照のこと。

⑤ 筆記試験出題科目（2020年）

基礎能力試験	知能分野 27問、知識分野 13問
専門試験(択一式)	【必須解答】 憲法 7問、民法 13問 【選択解答】 刑法又は経済理論 10問 ※試験当日に問題を見た上で選択可
専門試験(記述式)	憲法(1)

⑥ 実施結果（2020年）

()内は2019年結果

勤務地(管轄区域)	採用予定	申込者	第1次試験受験者 A	第1次試験合格者	最終合格者 B	倍率 (A/B)
東京高等裁判所 管轄	200(180)	4,870(4,709)	1,010(3,196)	794(1,385)	514(520)	2.0(6.1)
大阪高等裁判所 管轄	55(55)	2,007(1,943)	358(1,427)	283(433)	171(150)	2.1(9.5)
名古屋高等裁判所 管轄	35(30)	1,460(1,364)	197(1,076)	165(453)	88(165)	2.2(7.2)
広島高等裁判所 管轄	20(25)	752(822)	90(642)	60(298)	38(90)	2.4(7.1)
福岡高等裁判所 管轄	40(35)	1,900(1,664)	260(1,189)	172(555)	85(150)	3.1(10.2)
仙台高等裁判所 管轄	15(15)	767(635)	99(478)	74(268)	41(88)	2.4(5.4)
札幌高等裁判所 管轄	15(15)	435(477)	51(380)	42(189)	18(62)	2.8(6.1)
高松高等裁判所 管轄	10(10)	593(588)	70(460)	48(151)	15(45)	4.7(10.2)
合計	390(390)	12,784(12,202)	2,135(8,848)	1,638(3,732)	970(1,255)	2.2(7.1)

大阪高裁管轄:大阪府、京都府、兵庫県、奈良県、滋賀県、和歌山県

【職務、研修制度、特例制度】

- 裁判所事務官は、各裁判所の裁判部や事務局に配置される。裁判部では「裁判所書記官」のもとで各種裁判事務を担当、事務局では総務課、人事課、会計課、資料課等において司法行政事務全般を処理する。
- 裁判所職員として一定期間勤務した後、裁判所職員総合研修所の裁判所書記官養成課程の入所試験に合格し、同研修所で約1～2年の研修を受けることで、「裁判所書記官」になることができる。総合職試験(法律・経済区分)合格者は原則上記「研修所入所試験」の筆記試験が免除(院卒者試験合格者は全部、大卒程度試験合格者は一部)される。
- 採用後の勤務地は原則として上記8つの高等裁判所管轄区域内となる。
- 受験の申込みの際に、特例を希望すると、総合職試験(院卒者試験/大卒程度試験、法律・経済区分)に不合格となった場合に、一般職試験(大卒程度試験)の受験者としての取扱いを受ける「特例制度」が導入されている。

8.試験データ/国家系…国税専門官

■①国税調査官、②国税徴収官、③国税査察官の総称。国の財政基盤を支える国税を適正に徴収する正義感や強い精神が求められる

① 試験日程（2020年当初予定）※2020年は、新型コロナウイルスの影響により日程が変更されています。

受付期間（インターネット）	3月27日（金）9：00～4月8日（水）
第1次試験	6月7日（日）
第1次試験合格発表	6月30日（火）9：00
第2次試験	7月8日（水）～7月17日（金）のうち指定する日時
最終合格発表	8月18日（火）9：00

② 受験資格（2020年）

受験資格	1990年4月2日～1999年4月1日生まれの者
------	--------------------------

③ 試験内容（2020年）

試験	種目	出題・解答方法	時間	備考
第1次試験	基礎能力試験	択一式（40問必須解答） 知能分野：27問、知識分野：13問	140分	
	専門試験	択一式（70問中40問解答）	140分	
	専門試験	記述式 5科目（各1問）のうち1科目選択解答	80分	第1次試験では評定しない
第2次試験	人物試験	人柄、对人的能力などについての個別面接	-	
	身体検査	主として胸部疾患（胸部エックス線撮影を含む。）、尿、その他一般内科系検査	-	

④ 配点比率（2020年）

基礎能力試験	専門試験（択一式）	専門試験（記述式）	人物試験	身体検査	合計
2/9	3/9	2/9	2/9	合否の判定のみ	1

※第1次試験合格者は「基礎能力」と「専門択一」の成績で決定される。「専門記述」は1次試験の合否には関係しない。
 ※基礎能力試験、専門試験（択一式）、専門試験（記述式）及び人物試験の標準点を合計した得点に基づいて最終合格者を決定。
 ※最終合格者は、採用候補者名簿（3年間有効）に得点順に記載される。この名簿の中から各年の採用状況を考慮して全国の国税局及び沖縄国税事務所にて採用され、各管内の税務署で勤務することになる。
 ※標準偏差を用いた「標準点」が用いられる。合格者決定方法の詳細については、人事院ホームページを参照のこと。

■筆記重視。ただし最終採用決定の際には国税局による面接が行われるので、面接力の重要性も高い。

⑤ 筆記試験出題科目（2020年）

基礎能力試験	知能分野：文章理解①、判断推理⑧、数的推理⑤、資料解釈③ 知識分野：自然・人文・社会⑬（時事を含む。）
専門試験（択一式）	【必須解答】2科目16問（民法・商法、会計学（簿記を含む。）） 【選択解答】次の9科目54問（各6問）から4科目24問選択 （憲法・行政法、経済学、財政学、経営学、政治学・社会学・社会事情、英語、商業英語、情報数学、情報工学）
専門試験（記述式）	次の5科目（各1問）のうち1科目選択 憲法、民法、経済学、会計学、社会学

⑦ 実施結果（2020年）

（ ）内は2019年結果

採用予定	申込者	第1次試験 受験者 A	第1次試験 合格者	最終合格者 B	倍率 (A/B)
1,350(1,200)	14,131(14,238)	9,052(10,490)	7,189(6,154)	3,903(3,514)	2.3(3.0)

採用辞退を見込み採用予定よりも多く(2.5倍程度)最終合格を出しているが、就業希望者は例年ほぼ全員採用されている模様。

- 最終合格者は、全国12の国税局・国税事務所（札幌・仙台・関東信越・東京・金沢・名古屋・大阪・広島・高松・福岡・熊本・沖縄）に財務事務官として採用される。採用人数の関係上、例年東京・関東信越・名古屋・大阪への配属が大部分。
- 採用後は約3ヶ月の「専門官基礎研修」を終了後、採用管内の各税務署に配属される。職務は次の3種類に区別される。
 - ①国税調査官…所得税、法人税、相続税などの直接税及び消費税、酒税などの間接税について、納税義務者である個人や会社を訪問し、適正な申告が行われているかどうかの調査・検査を行う。
 - ②国税徴収官…定められた納期限までに納付されない税金の督促や滞納処分を行うとともに、納税に関する指導などを行う。
 - ③国税査察官…裁判官から許可状を得て大口・悪質な脱税者に対して捜索・差押等の強制調査を行い、刑事罰を求めると告発する。
- 採用後は原則として採用局管内での転勤に限定されるが、採用局管外や財務省本省への転勤・出向のケースもある。
- 国税専門官は配属・業務内容により10年から15年後には税理士試験の税法3科目が免除され、23年後には簿記論・財務諸表論も免除され、税理士試験を受験することなく税理士の資格を得ることもできる。

税務署訪問

国の税務署で、国税専門官としての採用希望者向けに職場を案内する慣例があり、一部の受験者が毎年利用しています。これを一般に税務署訪問と呼んでいます。職場を見てみたい、実際に働いている方の問題意識に触れたい、という方は利用してみるとよいでしょう。希望者は、1次試験合格後の時期に訪問を希望する税務署に、直接電話して打診しましょう。当該年度の国税専門官受験者である旨を告げ、都合がよければ訪問をしたいと伝え、あとは先方の指示に従ってください。

8.試験データ/国家系…財務専門官

■財務省の総合出先機関である財務局で働く、財政、金融等のプロフェッショナル。

① 試験日程（2020年当初予定）※2020年は、新型コロナウイルスの影響により日程が変更されています。

受付期間	3月27日（金）9：00～4月8日（水）
第1次試験	6月7日（日）
第1次試験合格発表	6月30日（火）9：00
第2次試験	7月7日（火）、7月8日（水）のうち指定する日時
最終合格発表	8月18日（火）9：00

② 受験資格（2020年）

受験資格	1990年4月2日～1999年4月1日生まれの者
------	--------------------------

③ 試験内容（2020年）

試験	種目	出題・解答方法	時間	備考
第1次試験	基礎能力試験	択一式（40問必須解答） 知能分野：27問、知識分野：13問	140分	
	専門試験	択一式（76問中40問解答）	140分	
第2次試験	専門試験	記述式 5科目（各1問）のうち1科目選択解答	80分	
	人物試験	人柄、对人的能力などについての個別面接	-	

④ 配点比率（2020年）

基礎能力試験	専門試験 （択一式）	専門試験 （記述式）	人物試験	合計
2/9	3/9	2/9	2/9	1

※第1次試験合格者は「基礎能力」と「専門択一」の成績で決定される。「専門記述」は1次試験の合否には関係しない。

※基礎能力試験、専門試験（択一式）、専門試験（記述式）及び人物試験の標準点を

合計した得点に基づいて最終合格者を決定。

⑤ 筆記試験出題科目（2020年）

基礎能力試験	知能分野：文章理解①、判断推理②、数的推理⑤、資料解釈③ 知識分野：自然・人文・社会⑬（時事を含む。）
専門試験 （択一式）	【必須解答】2科目28問（憲法・行政法、経済学・財政学・経済事情） 【選択解答】次の8科目48問（各6問）から2科目12問選択 （民法・商法、統計学、政治学・社会学、会计学（簿記を含む）、 経営学、英語、情報数学、情報工学）
専門試験 （記述式）	次の5科目（各1問）のうち1科目選択 憲法、民法、経済学、財政学、会计学

⑥ 実施結果（2020年）

（ ）内は2019年結果

採用予定	申込者	第1次試験 受験者 A	第1次試験 合格者	最終合格者 B	倍率 (A/B)
160(150)	2,796(2,961)	1,338(1,721)	911(850)	560(526)	2.4(3.3)

※採用辞退を見込み採用予定よりも多く最終合格を出している。

- 1次試験合格発表後に各財務局の業務説明会が実施され、2次試験後～最終合格発表までの間に各財務局の職場訪問（要予約）が実施されます。財務局及び福岡財務支局に関する知識を深めるとともに、採用に向けての自己PRの重要な機会になります。官庁訪問に類似。
- 最終合格者は、採用候補者名簿（1年間有効）に得点順に記載される。この名簿の中から採用状況を考慮して全国の財務局及び福岡財務支局に採用される。
- 採用されると、財務省研修所で約2か月間、財務省職員としての基礎知識、ビジネスマナー、配属先ごとの専門的かつ実務的な講義の研修を受けることになる。なお、採用された財務局又は福岡財務支局管内において、随時転勤がある。また財務省および金融庁への出向なども行いながら、財政や金融に関する専門的な知識を取得するキャリアパスも予定されている。
- 試験内容は国税専門官と似た内容だが、会計学が選択問題であるなど他試験種との併願がしやすいと言える。
- 財政、金融、地方経済の調査・分析等に関わる業務や国有財産の管理など、地方財務局が行う業務全般に関わる。

8.試験データ/国家系…労働基準監督官

■労働関係法令に基づき、労働条件や安全、衛生の確保・改善のためのさまざまな業務を行い、労働者の権利と命を守る役割を負う。

① 試験日程（2020年当初予定）※2020年は、新型コロナウイルスの影響により日程が変更されています。

受付期間	3月27日（金）9：00～4月8日（水）
第1次試験	6月7日（日）
第1次試験合格発表	6月30日（火）9：00
第2次試験	7月14日（火）～7月16日（木）のうち指定する日時
最終合格発表	8月18日（火）9：00

② 受験資格（2020年）

受験資格	1990年4月2日～1999年4月1日生まれの者
------	--------------------------

③ 試験内容（2020年）

試験	種目	出題・解答方法	時間	備考
第1次試験	基礎能力試験	択一式（40問必須解答）知能分野：27問、知識分野：13問	140分	
	専門試験	択一式（48問中40問解答）	140分	労働基準監督A
		択一式（46問中40問解答）		労働基準監督B
	専門試験	記述式（2問必須解答）	120分	労働基準監督A
記述式（4～6問中2問解答）		労働基準監督B		
第2次試験	人物試験	人柄、対人能力などについての個別面接	-	
	身体検査	主として胸部疾患（胸部エックス線撮影を含む）、血圧、尿、その他一般内科系検査	-	

④ 配点比率（2020年）

基礎能力試験	専門試験（択一式）	専門試験（記述式）	人物試験	身体検査	合計
2/7	3/7	2/7	合否の判定のみ	合否の判定のみ	1

※第1次試験合格者は「基礎能力」と「専門択一」の成績で決定される。「専門記述」は1次試験の合否には関係しない。
 ※基礎能力試験、専門試験（択一式）、専門試験（記述式）の標準点を合計した得点に基づいて最終合格者を決定します。
 ※最終合格者は試験区分ごとに作成する採用候補者名簿（3年間有効）に得点順に記載され、その後全国の労働局又は労働基準監督署に採用される。
 ※標準偏差を用いた「標準点」が用いられる。合格者決定方法の詳細については、人事院ホームページを参照のこと。

⑤ 筆記試験出題科目（2020年）

基礎能力試験	種目	出題内容
労働基準監督A	専門試験（択一式）	【必須解答】12問／労働法⑦、労働事情（就業構造、労働需給、労働時間・賃金、労使関係）⑤ 【選択解答】次の36問から28問選択 ＜憲法、行政法、民法、刑法⑩、経済学、労働経済・社会保障、社会学⑳＞
	専門試験（記述式）	【必須解答】労働法①、労働事情（就業構造、労働需給、労働時間・賃金、労使関係）①
労働基準監督B	専門試験（択一式）	【必須解答】8問／労働事情（就業構造、労働需給、労働時間・賃金、労使関係、労働安全衛生） 【選択解答】次の38問から32問選択 ＜工学に関する基礎（工学系に共通な基礎としての数学、物理、化学）㉔＞
	専門試験（記述式）	【必須解答】工業事情 1問 【選択解答】工学に関する専門基礎（機械系、電気系、土木系、建築系、衛生・環境系、応用化学系、応用数学系、応用物理系等の工学系の専門工学に関する専門基礎分野）から3～5問出題し、うち1問選択

⑥ 実施結果（2020年）

（ ）内は2019年結果

区分	採用予定	申込者	第1次試験受験者 A	第1次試験合格者	最終合格者 B	倍率 (A/B)
労働基準監督 A（法文系）	185 (200)	2,699 (2,703)	1,318 (1,560)	1,119 (1111)	358 (379)	3.7 (4.1)
労働基準監督 B（理工系）	45 (60)	747 (805)	355 (546)	307 (475)	118 (194)	3.0 (2.8)
合計	230 (260)	3,446 (3,508)	1,673 (2,106)	1,426 (1586)	476 (273)	3.5 (3.7)

8.試験データ/国家系…外務省専門職員

■外務省が独自に実施する試験で、言語と地域のスペシャリストとして活躍することが期待される。

① 試験日程 (2020年当初予定) ※2020年は、新型コロナウイルスの影響により日程が変更されています。

受付期間	3月27日(金)～4月10日(金)
第1次試験	専門試験・時事論文試験 : 6月13日(土) 基礎能力試験・外国語試験 : 6月14日(日)
第1次試験合格発表	7月8日(水)
第2次試験	7月14日(火)～7月22日(水)のうち指定する日
最終合格発表	8月19日(水)

② 受験資格 (2020年)

受験資格	1990年4月2日から1999年4月1日までに出生の者
------	-----------------------------

③ 試験内容 (2020年)

試験	種目	出題・解答方法	時間	備考
第1次試験	専門試験	記述式, 【必須】国際法, 3問出題・2問選択解答	120分	※2018年より、 必須：国際法 選択：憲法・経済学
		記述式, 【選択】憲法, 3問出題・2問選択解答	120分	
		記述式, 【選択】経済学, 3問出題・2問選択解答	120分	
	基礎能力試験	択一式(40問) 知能分野27問、知識分野13問	140分	
	時事論文試験	記述式(1問必須解答)	90分	
第2次試験	外国語試験	記述式, 外国語和訳, 2問	120分	第1次試験で受験した外国語で実施
		記述式, 和文外国語訳, 2問		
	外国語試験	外国語会話 1次試験で受験した外国語で実施	-	
	人物試験	個別面接(2回)・グループ討議		
	身体検査	胸部X線撮影などを含む一般的な身体検査		

※2018年より専門試験科目が2科目に変更になりました。(必須：国際法 選択：憲法 or 経済学)

④ 配点比率 (2020年)

基礎能力試験	専門試験	外国語試験(記述式)	時事論文試験	人物試験	外国語試験(面接)	身体検査	合計
1/11	2/11	1/11	1/11	5/11	1/11	合否の判定のみ	-

※2018年より配点比率が変更になりました。

⑤ 筆記試験出題科目 (2020年)

基礎能力試験	一般知能(27), 一般知識(13)
専門試験	憲法(3), 国際法(3), 経済学(3)

※外国語試験の受験可能言語は、英語、フランス語、ドイツ語、ロシア語、スペイン語、ポルトガル語、イタリア語、アラビア語、ペルシャ語、ミャンマー語、タイ語、ベトナム語、インドネシア語、中国語、朝鮮語であり、志望研修語との関連はありません。

⑥ 実施結果 (2020年)

()内は2019年結果

区分	採用予定	申込者	第1次試験 受験者 A	第1次試験 合格者	最終合格者 B	倍率 (A/B)
受験語別内訳	英語	-	-	-	35(41)	-
	フランス語	-	-	-	2(2)	-
	ドイツ語	-	-	-	2(1)	-
	ロシア語	-	-	-	4(-)	-
	アラビア語	-	-	-	1(2)	-
	タイ語	-	-	-	1(-)	-
	朝鮮語	-	-	-	1(-)	-
	イタリア語	-	-	-	1(-)	-
	スペイン語	-	-	-	1(1)	-
	ポルトガル語	-	-	-	1(-)	-
	中国語	-	-	-	2(1)	-
合計	50(50)	368(362)	217(253)	105(101)	51(48)	4.3(5.3)

【研修語(採用後に担当する言語)に関して】

合格者の研修語は、概ね下記の外国語から選ばれます。募集される研修語は年により異なります。希少言語については募集がない年もあります。また言語によっては募集があっても採用がなかったり、逆に募集がなかった言語が研修語になったりする場合もあるようです。

【過去10年間の募集研修語】

毎年募集があった言語…アラビア語、インドネシア語、スペイン語、ドイツ語、フランス語、ポルトガル語、ロシア語、英語、中国語、朝鮮語

不定期募集の言語…イタリア語、ウクライナ語、ウルドゥー語、オランダ語、カンボジア語、ギリシャ語、クロアチア語、シンハラ語、スウェーデン語、スロバキア語、スリランカ語、セルビア語、タイ語、チェコ語、デンマーク語、トルコ語、ノルウェー語、ハンガリー語、フィンランド語、フィリピン語、フィンランド語、ブルガリア語、ベトナム語、ヘブライ語、ペルシャ語、ベンガル語、ポーランド語、マレー語、ミャンマー語、モンゴル語、ラオス語、ルーマニア語、ロシア・ウクライナ語

8.試験データ/国家系…防衛省専門職員

■国際関係、地域情勢(政治・経済・外交・文化・民族問題など)の資料の収集・分析のほか、諸外国との交渉、国際会議の通訳など様々な役割を負う。

① 試験日程(2020年当初予定) ※2020年は、新型コロナウイルスの影響により日程が変更されています。

受付期間	4月1日(水)～4月17日(金)
第1次試験	6月7日(日)
第1次試験合格発表	7月3日(金) 9:00
第2次試験	7月13日(月)～7月20日(月)のうちの指定する日
最終合格発表	7月31日(金) 9:00

② 受験資格(2020年)

受験資格	1990年4月2日から1999年4月1日までに生まれた者
------	------------------------------

③ 試験内容(2020年)

試験	種目	出題・解答方法	時間	備考
第1次試験	基礎能力試験	択一式(40問) 知能分野27問、知識分野13問	140分	
	専門試験	語学:記述式	120分	
	論文試験	一般論文又は時事論文、課題に対する総合的な判断力、思考力及び表現力についての記述式試験	60分	
第2次試験	口述試験	個別面接	-	
	身体検査	主として胸部疾患(胸部X線撮影を含む。)、尿、その他一般内科系検査	-	

④ 配点比率(2020年)

基礎能力試験	専門試験(記述式)	論文試験	面接
1/3	2/3	合否判定のみ	A～E判定、D以下不合格

⑤ 筆記試験出題科目(2020年)

基礎能力試験	種目	出題内容
専門試験(記述式)	語学(英語)	英文解釈②、語彙問題①、英文法①、英作文①の計5問
	語学(朝鮮語)	朝文和訳②、和文朝訳②、朝鮮語文法①の計5問
	語学(中国語)	中文和訳②、和文中訳②、中国語文法①の計5問
	語学(ロシア語)	露文和訳②、和文露訳①、露語文法②の計5問

⑥ 実施結果(2020年)

()内は2019年結果

	採用予定	申込者	第1次試験 受験者 A	第1次試験 合格者	最終合格者 B	倍率(A/B)
語学・英語	30	254 (287)	177 (226)	73 (100)	62 (67)	4.1 (4.3)
語学・陸上自衛隊	若干名					
語学・航空自衛隊	若干名					
語学・ロシア語	若干名	19 (17)	15 (12)	3 (8)	3 (6)	6.3 (2.8)
語学・中国語	若干名	23 (22)	21 (19)	6 (4)	5 (4)	4.6 (5.5)
語学・朝鮮語	若干名	18 (21)	15 (17)	5 (8)	5 (7)	3.6 (3.0)

試験区分	採用予定機関	採用後の仕事内容
語学	内部部局 航空自衛隊 陸上自衛隊	内部部局 : 諸外国との交渉、国際会議の通訳等に関する業務 航空自衛隊 : 主として自衛官への語学教育、在日米軍等との調整、会議での通訳、海外資料の翻訳などのほか、一般行政事務に従事 陸上自衛隊 : 海外資料の収集整理、通訳等に関する業務、自衛官等に対する語学教育に従事
	情報本部	主として国際関係、地域情勢(政治・経済・外交・文化・民族問題・最新技術等)、軍事情勢等の収集・分析に関する業務に従事する。

※2018年より「国際関係」を廃止し「特定の語学」ごとに、これまでの「語学」と同様の試験が実施されました。

8.試験データ/国家系…国立国会図書館職員 総合職・一般職

■国立国会図書館は立法府である国会に属し、唯一の国立図書館として、内外の膨大な資料を収集、整理、保存を行ったり、国会議員からの依頼に応じて、立法調査などを行ったりする。

① 試験日程（2020年当初予定）※2020年は、新型コロナウイルスの影響により日程が変更されています。

受付期間	3月27日（金）～4月10日（金）（消印有効） ※郵送のみ受付
第1次試験	5月16日（土）
第1次試験合格発表	5月27日（水）
第2次試験	専門試験・英語試験・（小論文試験）：6月13日（土） ※小論文試験は総合職のみ 人物試験：6月17日（水）～19日（金）、22日（月）～26日（金）、 のうち指定する日
第2次試験合格発表	7月8日（水）
第3次試験	7月17日（金）・20日（月）・21日（火）のうち指定する日
最終合格発表	8月3日（月）以降

② 受験資格（2020年）

受験資格	1986年4月2日から2000年4月1日までに生まれた者
------	------------------------------

③ 試験内容（2020年）

試験	種目	出題・解答方法	時間	備考
第1次試験	教養試験	択一式 一般的知識、知能を問う試験	120分	
第2次試験	専門試験	記述式、あらかじめ選択する1科目についての筆記試験	120分 90分	総合職 一般職
	英語試験	記述式、長文読解	60分	
	小論文試験	与えられた課題についての記述式試験、1,200字	60分	総合職のみ
	人物試験	個別面接	-	
第3次試験	人物試験	集団討論・個別面接	-	総合職
		個別面接	-	一般職

※専門試験（記述式）について、総合職試験受験者は、最初の90分間は一般職試験（大卒程度試験）と共通の問題を、引き続き30分間は総合職試験独自の問題を解答します。

④ 配点比率（2020年） 《非公開》

⑤ 筆記試験出題科目（2020年）

教養試験	一般知識、一般知能
専門試験（記述式）	法学（憲法、民法、行政法、国際法から受験時に2科目選択）、政治学、経済学、社会学、文学、史学（日本史、東洋史、西洋史から受験時に1科目選択）、図書館情報学、物理学、化学、数学、工学・情報工学（工学全般、情報工学から受験時に1科目選択）、生物学

⑥ 実施結果（2020年）

（ ）内は2019年結果

区分	採用予定	申込者	第1次試験 受験者 A	第1次試験 合格者	最終合格者 B	倍率 (A/B)
総合職	若干名(若干名)	458(401)	296(339)	129(103)	6(4)	49.3(84.8)
一般職(大卒)	若干名(若干名)	694(756)	435(638)	125(188)	14(7)	32.3(91.1)

※一般職試験（大卒程度試験）の合格者には、総合職試験特例申込者を含みます。

総合職試験の特例制度について

総合職試験に不合格となった場合に、一般職試験（大卒程度試験）の受験者としての取扱いを受けることができる制度です。総合職試験の第1次試験において不合格となった場合には一般職試験（大卒程度試験）の第1次試験の、第2次試験において不合格となった場合には一般職試験（大卒程度試験）の第2次試験の、第3次試験において不合格となった場合には一般職試験（大卒程度試験）の第3次試験の、それぞれ有効な受験者として扱われ、改めて一般職試験（大卒程度試験）受験者としての合否判定がなされることとなります。

8.試験データ/国家系…国立大学法人等職員（近畿/事務）

※国立大学法人は独立行政法人であり民分は非公務員です。ただし待遇は公務員に準ずるとされ、試験制度・内容も一般行政職近いため掲載。

■国立大学法人や関係独立行政法人等で働く職員。国立の博物館、美術館、研究所等もこの中に含まれる。

① 試験日程（2020年）

受付期間	5月13日（水）～5月27日（水）
第1次試験	7月5日（日）
第1次試験合格発表	7月22日（水）9：30
第2次試験	《選考・採用は各法人が実施》

機関訪問 機関ごとに説明会や先輩職員の体験談、職場見学等を実施。内定獲得のために積極的に参加しておきたい。訪問期間や第2次試験の手続き、日時・試験内容については、各機関により異なるため、必ず事前確認しておくこと。

② 受験資格（2020年）

受験資格	1990年4月2日以降に生まれた者
------	-------------------

③ 試験内容（2020年）

試験	種目	出題・解答方法	時間	備考
第1次試験	教養試験	択一式、40問	120分	
第2次試験	面接審査等	国立大学法人等ごとに、第1次試験合格者に対して個別に日程を設定して実施 ※事務系（図書）では必要に応じて図書等の専門性を、技術系では各試験区分に関する専門的知識について考査	-	

※近畿図書専門試験（筆記試験）：

図書館学概論、図書館資料論、資料組織論、資料利用論、図書館管理及び情報管理論に関する専門知識を考査する筆記試験

④ 配点比率（2020年） 《非公開》

- 事務系の第1次試験は教養試験のみ。第2次試験との配点比率は非公表（恐らく機関ごとに異なると思われる）
- 合格者は「第1次試験合格者名簿」に記載され、同名簿は第一次試験合格発表から1年間保管し、各国立大学法人等の欠員状況により、この名簿に基づき第二次試験を実施します。

⑤ 筆記試験出題科目（2020年）

教養試験	一般知識：20問（社会⑦、人文⑦及び自然⑥）
	一般知能：20問（文章理解⑦、判断推理⑧、数的推理及び資料解釈⑤）

⑥ 実施結果（2020年/事務）

（ ）内は2019年結果

区分	採用予定	申込者数 x	受験者数	1次合格者 y	最終合格者	x/y	
近畿	事務	54(33)	3,245(3,330)	2,091	588(731)	非公表	3.6(4.6)
	図書	2(-)	60(90)	33(23)	16(10)		2.1(3.6)

※上記の倍率は第1次試験の倍率であり、受験者数が非公開であるため、倍率は申込者/第1次試験合格者で算出しております。

⑧ 採用予定 [2020年度予定/事務・図書のみ] 2020年7月30日現在

機関名	事務	図書	機関名	事務	図書
滋賀大学	3	-	明石工業高等専門学校	-	-
滋賀医科大学	3	-	奈良工業高等専門学校	-	-
京都大学	10	-	和歌山工業高等専門学校	1	-
	病院	-	国際日本文化研究センター	-	-
京都教育大学	1	-	総合地球環境学研究所	-	-
京都工芸繊維大学	2	-	国立民族学博物館	-	-
大阪大学	5	1	国立淡路青少年交流の家	-	-
大阪教育大学	1	-	国立曾爾青少年自然の家	-	-
兵庫教育大学	1	-	京都国立博物館	-	-
神戸大学	10	-	奈良国立博物館	-	-
奈良教育大学	-	-	奈良文化財研究所	-	-
奈良女子大学	-	-	京都国立近代美術館	-	-
奈良先端科学技術大学院大学	-	-	国立国際美術館	-	-
和歌山大学	1	-	合計	38	1
舞鶴工業高等専門学校	-	-			

試験区分	採用後の仕事内容
事務系	事務 国立大学法人等の事務局又は学部等の事務部門において、総務・人事、財務・会計、学生支援、研究協力、国際交流、附属病院における病院事務等の業務に従事する。
	図書 国立大学法人等の附属図書館又は学部等の図書室において、学術情報サービス業務に従事する。

9. 試験データ / 地方系…東京都（事務）

試験日程（2020年I類A、I類B）当初予定

★I類A（大学院修了程度）※2020年は、新型コロナウイルスの影響により日程が変更されています。

受付期間	4月2日（木）～4月8日（水）ネット申し込み ※郵送4/1～5（消印有効）
第1次試験	5月10日（日）
第1次試験合格発表	6月16日（火）
第2次試験	6月25日（木）または26日（金）
最終合格発表日	7月14日（火）

★I類B（大学卒業程度）※2020年は、新型コロナウイルスの影響により日程が変更されています。

	行政（一般方式）	行政（新方式）
受付期間	4月2日（木）～4月8日（水）ネット申し込み ※郵送4/1～7（消印有効）	
第1次試験	5月3日（日）	
第1次試験合格発表	6月3日（水）	5月29日（金）
第2次試験	6月18日（木）～6月24日（水）のうち指定する1日	6月12（金）または6月15日（月）のうちで指定する1日
第2次試験合格発表	-	6月25日（木）
第3次試験	-	7月7日（火）8日（水）のうち指定する1日
最終合格発表	7月14日（火）	7月21日（火）

② 受験資格（2020年I類A、I類B行政（一般方式）（新方式））

受験資格	I類A：1989年4月2日から1997年4月1日までに生まれた人（I類Bとの併願可能） I類B：1991年4月2日から1999年4月1日までに生まれた人（I類Aとの併願可能） ※I類Bの一般方式と新方式は併願できません。
------	--

③ 試験内容（2020年I類A、I類B）

★I類A

試験	種目	出題・解答方法	時間	備考
第1次試験	教養試験	択一式、40問（知能分野24問、知識分野16問）	130分	
	専門試験	高度な専門知識についての記述式、5問出題・1問選択解答	150分	
	論文	課題式、1問必須解答、1,000字以上1,500字程度	90分	
第2次試験	口述試験	職務に関連する専門知識及び人物についての個別面接	-	

★I類B（行政（一般方式））

試験	種目	出題・解答方法	時間	備考
第1次試験	教養試験	択一式、40問（知能分野24問、知識分野16問）	130分	
	専門試験	職務に必要な専門知識についての記述式、10問中3問選択解答	120分	
	論文	課題式、1問必須解答、1,000字以上1,500字程度	90分	
第2次試験	口述試験	主として人物についての個別面接	-	

★I類B（行政（新方式））

試験	種目	出題・解答方法	時間	備考
第1次試験	教養試験	択一式、40問（知能分野30問必須、知識分野10問中5問）	130分	
	プレゼンテーション・シート作成	記述式（1問必須解答） 都政に関するプレゼンテーション・シート作成	90分	
第2次試験	口述試験	プレゼンテーション、個別面接 ※プレゼンテーションは1次試験で提出されたプレゼンテーション・シートを使用	-	
第3次試験	口述試験	グループワーク、個別面接	-	

④ 配点比率（2020年/I類A、I類B）《非公開》

⑤ 筆記試験出題科目（2020年/I類A事務、I類B行政（一般方式）、行政（新方式））

教養試験	知能分野：文章理解、英文理解、判断推理、数的処理、資料解釈、空間概念 知識分野：人文科学系（文化、歴史、地理）、社会科学系（法律、政治、経済）、自然科学系（物理、化学、生物、地学）、社会事情
専門試験	I類A 公法（憲法、行政法）、民事法（民法、民事訴訟法）、経済原論（ミクロ経済学、マクロ経済学）、財政学（財政学）、公共政策（法学、政治学、行政学、経済学等を基礎とした公共政策）
	I類B 憲法、行政法、民法、経済学、財政学、政治学、行政学、社会学、会計学、経営学

※I類B行政（新方式）は教養試験のみ実施。

⑥ 実施結果（2020年/I類A、I類B）※採用予定数は、変更後

()内は2019年結果

区分	採用予定	申込者	第1次試験 受験者 A	第1次試験 合格者	最終合格者 B	倍率 (A/B)	
I A 事務	63(75)	1,203(1,304)	638(756)	(208)	79(87)	8.1(8.7)	
I B	行政(一般方式)	265(290)	3,400(3,198)	1,626(2,276)	(843)	352(403)	4.6(5.6)
	行政(新方式)	90(100)	886(1,070)	494(927)	(329)	115(126)	4.3(6.6)

9.試験データ/地方系…特別区（東京23区）I類（事務）

① 試験日程（2020年当初予定/I類）※2020年は、新型コロナウイルスの影響により日程が変更されています。

受付期間	3月19日（木）～4月6日（月）ネット申し込み ※郵送3/19～4/2（消印有効）
第1次試験	5月3日（日）
第1次試験合格発表	6月26日（金）
第2次試験	7月8日（水）～7月21日（火）の間で指定する1日
最終合格発表	8月6日（木）

② 受験資格（2020年/事務）

受験資格	1989年4月2日から1999年4月1日までに生まれた人
------	------------------------------

③ 試験内容（2020年/I類）

試験	種目	出題・解答方法	時間	備考
第1次試験	教養試験	択一式、48問出題・40問選択解答（知能分野：28問全問解答，知識分野：20問中12問選択解答）	120分	
	専門試験	択一式、55問（11分野各5問）出題・40問選択解答	90分	
	論文試験	記述式、2問出題・1問選択解答，1,000字以上1,500字程度 社会事象への関心、思考力、論理性等を問う筆記試験	80分	
	性格検査	第2試験において人物理解を深めるための資料とし，直接合否には使用されない	30分	
第2次試験	口述試験	個別面接	-	

④ 配点比率（2020年/I類） 《非公開》

⑤ 筆記試験出題科目（2020年/事務）

教養試験	知能（28題必須）：文章理解（英文を含む。）、判断推理、数的処理、資料解釈、空間把握 知識（20題中12題選択）：人文科学④（倫理・哲学、歴史、地理）、社会科学④（法律、政治、経済）、 自然科学⑧（物理、化学、生物、地学）、社会事情④
専門試験	憲法、行政法、民法①〔総則・物権〕、民法②〔債権・親族・相続〕、マクロ経済学、ミクロ経済学、財政学、経営学、政治学、行政学、社会学

⑥ 実施結果（2020年/I類）

（ ）内は2019年結果

区分	採用予定	申込者	第1次試験 受験者 A	第1次試験 合格者	最終合格者 B	倍率 (A/B)
事務	966 (966)	14,339 (13,296)	8,121 (11,501)	4,791 (3,219)	1,741 (2,032)	4.7 (5.7)

⑦ 採用予定 [2020年]

●事務：906名程度

各特別区等の採用予定(内訳)

（ ）内は2018年結果

千代田区	中央区	港区	新宿区	文京区	台東区	墨田区	江東区	品川区
20(23)名	18(33)名	23(40)名	29(39)名	33(45)名	31(45)名	25(27)名	36(17)名	40(39)名
目黒区	大田区	世田谷区	渋谷区	中野区	杉並区	豊島区	北区	荒川区
37(46)名	96(65)名	80(67)名	36(30)名	43(40)名	48(70)名	18(17)名	35(28)名	15(46)名
板橋区	練馬区	足立区	葛飾区	江戸川区	人厚組合	競馬組合	清掃組合	
60(56)名	55(63)名	50(33)名	42(36)名	25(50)名	若干名(6)	若干名(同)	若干名(5)	

※各特別区等の採用予定数の合計とは必ずしも一致しません。

9.試験データ/地方系…京都府（行政ⅠA・行政ⅠB・行政Ⅱ）

① 試験日程（2020年/上級）

受付期間	5月11日（月）～6月1日（月） ネット申し込み
第1次試験（筆記試験）	6月28日（日）
口述試験受験対象者の発表	7月3日（金）
第1次試験（口述試験）	7月10日（金）～7月17日（日）のうち指定する1日
第1次試験合格発表	7月22日（水）
第2次試験（口述試験）	7月30日（木）～8月9日（日）のうち指定する1日
最終合格発表	8月18日（火）

※行政Ⅰ（10月）も実施：ボランティアや地域貢献活動など大学の教育課程等以外の活動や海外留学の経験から広い視野やコミュニケーション能力を有し、それを業務に活かすことができる人材を募集。（詳細省略）

② 受験資格（2020年/行政ⅠA、行政ⅠB、行政Ⅱ）

受験資格	行政ⅠA、行政ⅠB：1994年4月2日から1999年4月1日までに生まれた方 行政Ⅱ：1985年4月2日から1994年4月1日までに生まれた方
------	--

③ 試験内容（2020年/上級）

★行政ⅠA

試験	種目	出題・解答方法	時間	備考
第1次試験	教養試験	択一式（40問必須解答）	120分	
	専門試験	択一式（40問必須解答）	90分	
	論文試験	課題に対する理解力、思考力、表現力等についての記述試験	90分	2次試験で判定
	適性検査	職務の遂行に必要な適性について検査	-	2次試験で判定
	口述試験	集団面接※筆記試験当日に持参する面接カードを資料として使用	-	
第2次試験	口述試験	個別面接及びグループワーク	-	

※第1次試験（筆記試験）時に、事前にHPからダウンロードした第1次口述試験の集団面接の資料となる「集団面接カード」を提出

★行政ⅠB

試験	種目	出題・解答方法	時間	備考
第1次試験	基礎能力	SPI3	70分	
	論文試験	記述式（1問必須解答） ※採点は2次試験で実施 課題に対する理解力、分析力、思考力、表現力等についての試験	90分	2次試験で評価
	自己アピール試験	記述式 専門試験に代えて、自らの経験や成果、意欲等をアピールする試験	90分	
	適性検査	職務の遂行に必要な適性について検査	-	2次試験で判定
	口述試験	アピール型個別面接 自己アピール試験で記述した内容について自己アピールを実施	-	
第2次試験	口述試験	個別面接及びグループワーク	-	

★行政Ⅱ

試験	種目	出題・解答方法	時間	備考
第1次試験	基礎能力	SPI3	70分	
	論文試験	記述式（1問必須解答） ※採点は2次試験で実施 課題に対する理解力、分析力、思考力、表現力等についての試験	90分	2次試験で評価
	自己アピール試験	記述式 専門試験に代えて、自らの経験や成果、意欲等をアピールする試験	90分	
	適性検査	職務の遂行に必要な適性について検査	-	2次試験で判定
	口述試験	個別プレゼンテーション面接 自己アピール試験で記述した内容についてあらかじめ資料を準備し、5分程度のプレゼンテーションを実施	-	
第2次試験	口述試験	個別面接及びグループワーク	-	

④ 配点比率（2020年/上級）

※最終合格は、第2次試験の結果及び第1次試験の論文の結果に基づき決定します。1次択一式試験の点数は加味されません。

⑤ 筆記試験出題科目（2020年/行政ⅠA）

教養試験	社会科学⑮、法律・政治③、経済④、社会⑥、人権②、文章理解⑨（英文⑥、現代文③）、判断推理⑩、数的推理⑤、資料解釈①	
専門試験	総合政策	憲法④、行政法⑤、民法④、経済学⑪、財政学③、行政学②、政治学②、刑法②、労働法②、社会政策③、国際関係②
	法律	憲法⑤、行政法⑫、民法⑫、刑法③、労働法③、経済学⑤
	経済	経済原論⑱、財政学④、経済史④、統計学②、経済事情④、経済政策③、憲法・民法⑤

⑥ 実施結果（2020年/上級）

（ ）内は2019年結果

区分	採用予定	申込者	第1次試験 受験者 A	第1次試験 合格者	最終合格者 B	倍率 (A/B)	
上級	行政 I A	※115 (※85)	614 (514)	384 (336)	226 (196)	115 (97)	3.3 (3.5)
	行政 I B	※115 (※85)	143 (145)	81 (77)	15 (15)	8 (5)	10.1 (15.4)
	行政 I (10月)	※115 (5)	53 (42)	32 (21)	15 (10)	8 (5)	4.0 (4.2)
	行政 II	若干名 (5)	124 (131)	75 (95)	4 (15)	0 (3)	-(31.7)

※2020年度の行政 I Aと I A(10月)・ I Bの採用予定は、3区分合わせて115名

⑦ 過去出題例

●論文

〔令和元年〕、京都では、内外の多様な文化を受け入れながら、個性豊かな文化が育まれるとともに、伝統の上に創造を重ねることで、我が国を代表する文化が形づくられてきた。また、茶道や華道などの生活文化から現代のポップカルチャーまで様々な文化が暮らしに根づいており、このような、伝統から先端まで様々な文化が息づいていることが京都の強みであり、ブランド力の源泉ともなっている。

国においては、文化庁の京都への全面的な移転が決定され、2017年6月には、文化政策の対象を拡大するとともに(資料1参照)、観光、まちづくり、国際交流、福祉、教育、産業その他の幅広い分野との連携を図り、文化芸術が生み出す様々な価値を文化芸術の継承、発展及び創造に活用することなどを趣旨とした文化芸術基本法が施行されるとともに、2018年3月には同法に基づく「文化芸術推進基本計画」が策定されたところである。

上記のような動きを受け京都府では、文化力の活用による地域活性化はもとより、文化の保存・継承から発展、創造、活用まで文化政策をより総合的に推進していくため、2018年7月に「京都府文化力による未来づくり条例」を施行し、本年3月には同条例の理念を具体化するため、「京都府文化力による未来づくり基本計画」を策定したところである。

こうした動きがある中、国際的な状況に目を向けると、国全体の GDP に対する「文化 GDP」(文化産業の国内総生産)の割合は諸外国の多くが3~6%台であるのに対し、日本は1.8%となっている。(資料2参照)

また、国民の意識については、世論調査によると文化芸術の振興が幅広い分野で社会に効果をもたらすものと期待されていることがわかる。(資料3参照)

問1 上記の我が国や京都府の現状を踏まえ、京都府における文化の課題としてあなたが考えることを、400字以内で簡潔に記述しなさい。

問2 問1で記述した課題を踏まえ、文化庁の移転先である京都府として今後、京都府域の文化力をより向上させ、各地域が持続的に発展していくために必要とあなたが考える事業を一つ提案し、その実施上の課題や解決策、期待される事業効果について、600字以内で記述しなさい。

[H30] 京都府では、京都のブランド力を活かした広域的な地域づくりの取組として、「もうひとつの京都」事業を推進している。(資料1参照)

その中でも「海の京都」事業は、平成25年度に策定した「海の京都構想」から始まり、平成26年度にはこの地域が観光圏整備法に基づくブランド観光圏として認定を受け、また、京都縦貫自動車道が全線開通した平成27年度をターゲットイヤーと位置付け、これまでのまちづくりの取組を全国に発信するため「海の京都博」を開催した。(資料2参照)

さらに、こうした取組の成果を踏まえ、観光による地方創生の実現を図るため、観光地域づくりの舵取り役として「海の京都 DMO(一般社団法人 京都府北部地域連携都市圏振興社)」を平成28年6月に設立し、各種データの整備やブランディング、地域の稼ぐ力を引き出す仕組みづくりなどに取り組んでいるところである。

問1 表1に示した「海の京都」地域における観光入込客数、観光消費額及び宿泊客数の推移を参考にしながら、この地域の観光振興における課題及びこの地域により多くの観光客に訪れてもらうためにどのような取組が必要かについて、あなたが考えることを400字以内で記述しなさい。

問2 表2に示した「もうひとつの京都」各地域の観光入込客数、観光消費額及び宿泊客数の推移を参考にしながら、「海の京都」地域と府内の他の地域が連携し、それぞれの地域が持続的に発展していくことができる取組を一つ提案し、その実現に当たっての課題及び解決策について、600字以内で記述しなさい。

なお、記述に当たっては、社会基盤や拠点施設の整備、プロモーションなど、さまざまな観点から行うこと。

●グループワークの課題

〔令和元年〕

課題:「キャッシュレス決済の普及と地域活性化について」

昨今話題となることの多いキャッシュレス決済は、消費者には現金紛失等リスクの軽減、事業者には現金管理コストの削減による生産性向上など、様々なメリットが期待されていますが、2015年の我が国のキャッシュレス決済比率は18.4%にとどまり、諸外国の30%台~90%台に比べ大きく遅れをとっているとされています。近年、新しいタイプの支払サービスも登場するなど支払方法が多様化する中、政府は2027年までにキャッシュレス決済比率を4割程度とすることを目指してさまざまな取組を進めているところです。この目標を達成するために必要な条件は何でしょうか。また、キャッシュレス決済の普及を地域活性化につなげるための施策について、地方自治体としてどのようなものが考えられるでしょうか。意見を出し合って討論し、グループとしての結論をまとめてください。

[H30]

課題:「『食品ロス』を削減するための施策について」

「食品ロス」とは、本来はまだ食べられるにもかかわらず廃棄される食品のことを指します。農林水産省及び環境省が2018年に公表した平成27年度の我が国の食品ロスの推計値では約646万トンと、世界全体の食糧援助量約320万トン(2015年 WFP)の約2倍に相当します。こうした食品ロスが発生する課題や背景を踏まえて、消費者及び事業者に対して、地方自治体が講じることができる効果的な施策について、意見を出し合って討論し、グループとしての結論をまとめてください。

[H29]

課題:「働く人の視点に立った働き方改革について」

政府が推進する「働き方改革」では「長時間労働の是正」や「生産性の向上」が課題とされているところですが、「改革」の趣旨を踏まえつつ、仕事へのモチベーションを保ちながら、またプライベートも充実しながら成果をあげることができるような「働き方」とはどのようなものなのでしょうか。みなさんが目指しておられる公務職場を想定し、部下又は上司の視点などからの意見を出し合って討論し、グループとしての結論をまとめてください。

●個別面接

志望動機/ゼミ内での役割/アルバイトでの役割/苦手な人のタイプ?/田舎で生活してもいいのか/府が運営している施設の中でどこに行ったことがあるのか/なぜ民間ではなく公務員か/京都府と京都市の違いとは/京都府の課題とは/北部は何回か行ったことがあるのか/京都の北部で勤務することもあるかもしれないがよいかな…等

TAC オリジナル「面接復元シート」より

9.試験データ/地方系…大阪府（大卒程度、行政／警察行政）

① 試験日程（2020年新型コロナによる変更前の予定）※2020年は、新型コロナウイルスの影響により日程変更あり

	行政（22-25）	警察行政	行政（26-34）
受付期間	4月1日（水）～4月20日（月）	5月11日（月）～6月1日（月）	8月17日（月）～9月7日（月）
第1次試験	5月17日（日）	6月28日（日）	10月4日（日）
1次合格発表	6月5日（金）	7月7日（火）	10月20日（火）
第2次試験	論文試験：6月28日（日） 個別面接：7月10日（金）～7月13日（月）のいずれか1日	記述式試験：6月28日（日）※第1次試験と同日に実施 個別面接、適性検査：7月16日（木）～7月21日（火）のいずれか1日	論文試験：10月4日（日） ※第1次試験から引き続き、実施 個別面接：10月31日（土）・11月1日（日）のいずれか1日
2次合格発表	7月20日（月）	7月28日（火）	11月17日（火）
第3次試験	7月31日（金）～8月6日（木）のいずれか1日[個別面接] 8月5日（木）[グループワーク]	8月7日（金）～8月11日（火）のいずれか1日	12月5日（土）・6日（日）[プレゼンテーション面接]・[個別面接]、6日（日）[グループワーク]
最終合格発表	8月19日（水）	8月19日（水）	12月17日（木）

② 受験資格（2020年）

受験資格	行政（22-25）	警察行政	行政（26-34）
	1995年4月2日から1999年4月1日までに生まれた者	1991年4月2日から1999年4月1日までに生まれた者	1986年4月2日から1995年4月1日までに生まれた者

③ 試験内容（2019年）

★行政（22-25、26-34）

試験	種目	出題・解答方法	時間	備考
第1次試験	SPI3	言語的理解力や数的処理能力、論理的思考力を問う試験	70分	
	エントリーシート	意欲、行動力などを問う試験	60分	試験会場で記入
第2次試験	論文	記述式※第1次試験に引き続き、午後から実施	60分	行政（26-34）のみ
	論文	記述式（(1)、(2)の2分野から出題） ※受験申込時に、(1)、(2)のいずれか1分野を選択（申込後の変更は不可）。	60分	行政（22-25）のみ
第3次試験	個別面接	個別面接	-	行政（22-25）のみ
	個別面接	個別面接（行政22-25は、2回実施）	-	
	グループワーク	5～8人程度のグループで、与えられた課題についての作業等を実施	-	
	プレゼンテーション面接			行政（26-34）のみ

★警察行政

試験	種目	出題・解答方法	時間	備考
第1次試験	教養試験	択一式 40題	120分	
第2次試験	記述式（専門）	記述式※1次試験日に実施 受験申込時に、(1)、(2)の2分野からいずれか1分野を選択（申込後の変更は不可）。	60分	(1)：法律・経済分野 (2)：情報分野
	記述式（見識）	記述式※1次試験日に実施	60分	
	個別面接	個別面接	-	
第3次試験	適性検査	適性検査	-	
	個別面接	個別面接	-	
	集団討論	5人から8人程度のグループで与えられた課題についての討論・意見のとりまとめ等を実施。	-	

④ 配点比率（2020年/6月実施）《非公開》

◆行政（22-25、26-34） 最終合格者については、第1次試験、第2次試験及び第3次試験の結果を総合的に判定し決定します。

◆警察行政

第1次試験	第2次試験				第3次試験		合計
択一式	記述式（専門）	記述式（見識）	個別面接	適性検査	個別面接	集団討論	
約18%	約13%	約13%	約20%	—	約20%	約13%	97%

※最終合格者については第1次試験、第2次試験、第3次試験の結果を総合的に判断し決定する。

※合格基準点を定めている試験科目で一定の得点に達しない場合は、他の試験科目の得点にかかわらず不合格。

※第1次試験日に実施した記述式試験（見識、専門）の得点は、第2次試験の結果に反映する。

※端数処理を行っているため合計しても100%にならない。

⑤ 筆記試験出題科目 (2020年)

◆行政区分 : 行政(22-25)、行政(26-34)においては小論文, エントリーシート, 論文のみ

論 文	次の(1), (2)の2つの分野から出題, いずれか1分野を選択
	(1)見識又は法律・経済分野: ①見識(社会事象に対する基礎的知識や, 論理的思考力, 企画提案力, 文章作成力等を問う), ②憲法, ③行政法, ④民法, ⑤経済原論, ⑥財政学, ⑦経済政策, ⑧経営学に関する問題(①から⑧のうち1科目を2次試験当日に選択)。 (2)情報分野: 情報処理に関連する分野の論文と, 情報処理の基礎的な知識を問う記述式の問題

◆警察行政 :

教 養 試 験	現代文・英文理解、判断推理、数的推理、資料解釈、社会一般(時事問題、政治、法律、経済、国際関係、人権関係等)
専 門 試 験 (記 述 式)	法律・経済分野 憲法、行政法、民法、経済原論、財政学、経済政策、経営学のうち1科目選択
	情報分野 数学・物理、情報工学、数理工学、経営工学、通信工学、コンピュータ(ハードウェア、ソフトウェア、ネットワーク)等

⑥ 実施結果 (2020年)

()内は2019年結果

区分	採用予定	申込者	第1次試験 受験者 A	第1次試験 合格者	最終合格者 B	倍率 (A/B)
行政 (22-25)	115 (120)	2, 013 (1, 709)	693 (1, 018)	578 (720)	181 (174)	3. 8 (5. 9)
行政 (26-34)	100 (80)	1, 121 (1, 215)	590 (729)	390 (321)	118 (88)	5. 0 (8. 3)
警察行政	25 (10)	257 (284)	135 (133)	98 (60)	30 (16)	4. 5 (8. 3)

⑦ 過去出題例

●1次エントリーシート

(行政 22-25) [H30・令和元年] … 3つのテーマで出題。具体的な質問事項は、第1次試験当日に提示。

- 1 大阪府が抱える課題の一つあげ、あなたが大阪府職員になったら、その解決のためにどのように取り組んでいくかについて、具体的に説明してください。
- 2 大阪府職員として生かすことが出来ると思う自分の長所について、なぜそのように考えるのか、最近のエピソードをあげて具体的に説明してください。
- 3 あなたがこれまでの学生生活や社会人生活などにおいて、自分の力不足を実感する困難な事態に直面しながらも、それを乗り越えるためにやり通した経験について、具体的に説明してください。

(行政 26-34) [令和元年] … 3つのテーマで出題。具体的な質問事項は、第1次試験当日に提示。

- 1 あなたが、今、大阪府職員になろうと思った理由を教えてください。また、大阪府職員になったら取り組んでみたい分野について、その分野が抱える課題の一つあげ、その解決策を提案してください。
- 2 あなたがこれまでに何かを成し遂げた経験を教えてください。また、その時のあなたとまわりの人との関係や、あなたがまわりの人に及ぼした影響について記載してください。
- 3 あなたの短所を教えてください。また、その短所を克服するために気をつけていること、工夫していることを具体的に記載してください。

●2次論文(見識)(行政 22-25) [令和元年]

道路・港湾・河川などの社会資本は、現在及び未来の国土・地域を形づくる礎であり、長期間にわたって、幅広い国民生活や社会経済活動を支えています。社会資本は、高度成長期を経て、成熟社会を目指す中で、その時々社会経済状況に応じ、我が国の発展を支える基盤として脈々と積み重ねられてきました。

これについて、次の(1)から(3)の問いに答えなさい。

- (1) 社会資本の例を一つ以上あげ、その社会資本を整備することにより得られる効果について、述べなさい。
- (2) 我が国の社会経済状況の変化をふまえ、社会資本を整備する上での課題を述べなさい。
- (3) 今後の社会資本整備をどのように進めていけばよいか、あなたの考えを述べなさい。

●2次論文(見識)(行政 22-25) [令和二年]

新型コロナウイルス感染症の拡大防止のため、舞台公演や美術展など多くのイベントが中止や延期となったほか、人や物の動きの停滞は、経済のみならず文化芸術に大きな影響を与えた。音楽や演劇、美術をはじめアニメーションやコンピュータ等を利用したメディア芸術、我が国古来の伝統芸能など文化芸術には、様々なものがあり、文化芸術は、人々の心を癒し、明日への希望を与えるなど、心豊かな社会の形成にとって重要な役割を果たすものである。

(問1)文化芸術が人々の生活や社会に与える効用について、あなたの考えを述べなさい。

(問2)文化芸術の魅力をいかし、より活力ある社会を創出するため、文化芸術の振興に向けてどのような取組みが必要か、あなたの考えを述べなさい。

●グループワーク(行政 22-25) [令和元年]

※ユニバーサルデザインの観点から、体裁や符号の使い方などについて、実際の出題とは異なる表記に変更している部分があります。

みなさんは、府民の健康づくりと疾病予防に関する業務を担当する大阪府職員です。

このたび、「健康寿命の延伸」を施策の目標とし、その実現に向けた効果的な企画案をグループで作成することになりました。

第3次大阪府健康増進計画で設定している基本方針を参考にしながら、具体的な企画案を作成してください。

【参考】第3次大阪府健康増進計画

≪基本理念≫

全ての府民が健やかで心豊かに生活できる活力ある社会

≪基本方針≫

(1)生活習慣病の予防、早期発見、重症化予防

(2)ライフステージに応じた取組み

(3)府民の健康づくりを支える社会環境整備

(条件)

・企画案の対象は特に指定しない(特定の年齢層を対象とする企画でも、府民全体を対象とする企画であってもよい)

・企画の実施にかかる費用は考慮しなくいいが、現実的なものとする

・可能な限り、既存の取組みとは異なる、新規性についても意識すること

・企画案は面白いだけでなく、健康寿命の延伸が図られるものとする

9.試験データ/地方系…滋賀県（上級/行政A・B,警察事務）

① 試験日程（2020年/上級試験）

受付期間	5月18日（月）～6月8日（月）
第1次試験	6月28日（日）[筆記試験]、7月中旬 [口述試験]※行政アピール型以外
第1次試験合格発表	7月中旬
第2次試験	7月下旬～8月上旬
最終合格発表	8月中旬

② 受験資格（2020年/上級試験）

受験資格	行政A・警察事務：1986年4月2日から1999年4月1日までに生まれた者 行政（アピール型）：1994年4月2日から1999年4月1日までに生まれた者
------	---

③ 試験内容（2020年/上級試験）

試験		種目	出題・解答方法	時間
行政A・警察事務	第1次試験	教養試験	択一式、47問出題・40問解答（知能分野：27問必須解答、知識分野：20問中13問選択解答）	120分
		専門試験	択一式、50問中40問選択解答	120分
	口述試験	個別面接 ※1	-	
行政A・警察事務	第2次試験	論文試験	識見、思考力、表現力等についての筆記試験	90分
		口述試験	個別面接及び集団討論	-
		適性検査	公務員として必要な適性についての検査	-
行政アピール	第1次試験	教養試験	SPI3	70分
		アピールシート	記述式。2次試験の口述試験の参考資料としても使用	-
	口述試験	個別面接 ※1	-	
	第2次試験	論文試験	識見、思考力、表現力等についての筆記試験	90分
		口述試験	個別面接2回（プレゼンテーション含む）及び集団討論	-
適性検査		公務員として必要な適性についての検査	-	

※1:第1次試験(口述試験):筆記試験当日に提出の「面接カード」に記入された内容に基づき面接が実施される。面接カード…「ここ数年で、あなたが最も力を入れて取り組んだことや、時間をかけて取り組んだことのうち、成果があった取り組みについて」

※2:第2次試験(口述試験):2次試験の面接カードは、論文試験・適性検査の実施日に記入する。[志望理由・やってみたい仕事・学部学科を選んだ理由・卒論テーマ・これまでにこちらを入れて取り組んだこと・自己PR]

④ 配点比率（2020年/上級試験）

第1次試験			第2次試験			合計
教養試験	専門試験	口述試験	論文試験	口述試験	適性検査	
100 (100)	100 (-) ※	100 (100) ※	100 (100)	300 (300) ※	-	700 (600)

※（ ）内は、行政アピール型。行政アピール型の専門試験は、アピールシート

筆記試験出題科目（2020年）

行政A 警察事務	教養試験	知能分野（必須解答）：文章理解⑨、判断推理⑩、数的推理⑤、資料解釈①、人権①、県関連① 知識分野（13問選択解答）：社会科学⑧、人文科学⑥、自然科学⑥
	専門試験	政治学②、行政学②、憲法④、行政法⑤、民法④、刑法②、労働法②、経済学⑥、経営学③、財政学③、社会政策③、国際関係③、統計学②、心理学概論③、社会学概論③、教育学③
行政アピール型	教養試験	30題必須解答：文章理解⑨、判断推理⑨、数的推理④、資料解釈①、人権①、県関連①、現代の社会に関する問題⑤
	アピールシート	記述式：これまでの経験や意欲等をアピールする試験

※環境行政については事務系であるが、専門試験科目など試験方法が異なる。（詳細省略）

※アピール型は、2019年試験より一部変更 教養試験→SPI3に変更

変更配点比率：口述試験の配点割合が大きくなりました。

変更前 → 変更後
400/700点 400/600点

⑤ 実施結果（2020年/上級試験）

（ ）内は2019年結果

区分	採用予定	申込者	第1次試験 受験者 A	第1次試験 合格者	最終合格者 B	倍率 (A/B)
事務系	行政A	50 (55)	441 (400)	351 (305)	100 (112)	63 (71) 5.6 (4.3)
	行政アピール	10 (10)	223 (141)	168 (92)	32 (30)	12 (18) 14.0 (5.1)
	警察事務	6 (5)	64 (37)	50 (28)	14 (6)	6 (5) 8.3 (5.6)
	環境行政	2 (2)	10 (12)	9 (6)	4 (3)	2 (1) 4.5 (6.0)

⑦ 過去出題例（上級）

●論文 [令和元年]

滋賀県では、本年度、「健康しが」をキーワードに、私たち「人の健康」、地域や経済などの「社会の健康」、琵琶湖や山々も含めた「自然の健康」の3つの健康を柱に施策を展開しています。そこで、あなたが考える「社会の健康」とはどのようなものかを明確にした上で、それを実現するために本県はどのような施策に取り組みばよいか、あなたの考えを述べてください。

●集団討論 [令和元年]

滋賀県では、令和6年(2024年)に第79回国民スポーツ大会および第24回全国障害者スポーツ大会が開催されます。あなたは、上記大会の開催準備チームのメンバーです。開催に向け、大会を盛り上げていくために重要なポイントを検討した上で、今後どのような取組を実施すべきか討論し、結論としてまとめてください。

9.試験データ/地方系…兵庫県（上級／一般・教育・警察事務職）

① 試験日程（2020年/行政A（大卒程度））

受付期間	5月11日（月）～5月27日（水）※郵送の場合は、5/29消印有効
第1次試験	6月28日（日）
第1次試験合格発表	7月3日（金）
面接試験	7月9日（木）～7月22日（水）のうち指定する1日[第1次面接], 8月11日（火）～8月21日（金）のうち指定する1日[最終面接, 集団討論]
最終合格発表	8月31日（月）

③ 受験資格（2020年/行政A（大卒程度））※一部資格職を除く

受験資格	1993年4月2日から1999年4月1日までに生まれた者
------	------------------------------

④ 試験内容（2020年/行政A（大卒程度））

試験	種目	出題・解答方法	時間	備考
第1次試験	教養試験	択一式, 55問出題・45問解答（知識分野：34問中6問必須解答、残り28問中18問選択解答, 知能分野21問必須解答）	150分	
	専門試験	択一式, 65問出題・40問選択解答	120分	事務系
	論文試験	記述式（1問必須解答 1,200字程度） 一般的な課題により、大学卒業程度の理解力・判断力、独創性・説得力、文章表現力・文章構成力についての試験	90分	
第1次面接	口述試験	個別面接（20～25分程度）	-	
	適性検査	職務の遂行に必要な適性について検査	-	
最終面接	口述試験	個別面接（25～30分程度）	-	
	集団討論	6人程度のグループで実施	-	

⑤ 配点比率（2020年/行政A（大卒程度））

教養試験	第1次試験		第1次面接		最終面接	
	専門試験	論文試験	口述試験	適性検査	面接試験	集団討論
	150		450		400	

※各試験種目には合格基準があり、一つでも基準に達していない場合は不合格となります。
※最終合格者は、第2次試験の結果に基づき決定し、第1次試験の結果は反映されません。

⑥ 筆記試験出題科目（2020年/一般事務職, 警察事務職, 教育事務職, 小中学校事務職）

教養試験	知識分野：県関係, 時事, 政治・法律, 経済, 社会, 日本史, 世界史, 地理, 数学, 物理, 化学, 生物, 地学等 知能分野：現代文, 古文, 英文, 判断推理, 数的推理, 資料解釈等
専門試験	政治学, 行政学, 憲法, 行政法, 民法, 刑法, 労働法, 経済原論, 財政学, 経済史, 統計学, 経済事情, 経済政策, 経営学, 社会政策, 社会福祉, 国際関係等

⑦ 実施結果（2019年/行政A（大卒程度））

（ ）内は2018年結果

区分	採用予定	申込者	第1次試験受験者 A	第1次試験合格者	最終合格者 B	倍率 (A/B)
事務系	一般事務職	83(84)	795(737)	510(422)	非公開(-)	103(106) 5.3(4.8)
	警察事務職	9(15)	51(62)	48(74)	非公開(-)	11(18) 4.6(2.5)
	教育事務職	23(24)	65(79)	66(107)	非公開(-)	10(14) 2.4(2.4)
	小中学校事務職	22(24)	73(73)	60(57)	非公開(-)	19(22) 2.4(2.0)

⑦ 過去出題例

●論文例題[令和元年]

近年、台風や大雨による浸水被害や土砂災害等による被害の拡大をはじめ、今後30年以内に南海トラフ地震の発生する確率が70～80%とされるなど、自然災害の脅威が高まっています。そこで、今後の自然災害に備えるにあたり、阪神・淡路大震災や近年の自然災害からの教訓を踏まえながら、防災上の課題と本県において取り組むべき施策について、あなたの考えを述べなさい。

●集団討論例題[令和元年]

- ・高齢ドライバーに運転免許証を返納させることについて賛否を述べよ。
- ・レジ袋の無料配布を禁止することについて賛否を述べよ。

●1次面接…面接官3人:受験者1人/20～30分程度

志望動機/併願先/長所・短所/部活について/部活での役割について/兵庫県の財政状況知っている?/地方創生についてどうやって調べたか/なぜ前職を辞めたのか/友人からどう思われている?/嫌いな人とはどのように接するのか/ストレス解消法/兵庫県を知るために努力したこと…など

●最終面接…面接官3人(または4人):受験者1人/20～40分程度

兵庫県とのかかわり/神戸市は考えなかったのか/県庁で何がしたいのか/長所/短所についての詳しいエピソード/兵庫県が実施する政策を2つ言えるか/ストレスを感じる時はいつか/長距離通勤でも大丈夫か/英語で1分間自己紹介できるか/待ち時間は何を考えていた?/最後に言い残した自己PRはありますか…など ※同じ年でも圧迫面接と、そうでない場合がある模様

TAC オリジナル「面接復元シート」より

9.試験データ/地方系…奈良県（I種／総合職行政・警察行政）

① 試験日程（2019年/I種）

受付期間	5月14日（木）～6月1日（月）
第1次試験	[筆記試験] : 6月28日（日） [口述試験]・[適性検査] : 7月9日（木）～7月14日（火）のうち指定する1日
第1次試験合格発表	7月21日（火）
第2次試験	7月30日（木）～8月16日（日）のうち指定する1日
最終合格発表	8月21日（金）

② 受験資格（2020年/I種）

受験資格	1991年4月2日から1999年4月1日までに生まれた者
------	------------------------------

③ 試験内容（2020年/I種）

★行政A・警察行政

試験	種目	出題・解答方法	時間	備考
第1次試験	筆記試験 教養試験	択一式、50問出題・35問解答（20問必須解答、30問中15問選択解答）	105分	
	筆記試験 専門試験	択一式、50問出題・30問選択解答	90分	
	筆記試験 論文試験	記述式（1問必須解答 800字程度） 分野ごとの課題により大学卒業程度の知識、構成力、表現力などについての筆記試験	75分	採点は2次試験で実施
	口述試験	集団面接	-	
	適性検査	公務員として必要な適性について検査を行う		
2次	口述試験	グループワーク・個別面接	-	

★行政B

試験	種目	出題・解答方法	時間	備考
第1次試験	筆記試験 教養試験	択一式、50問出題・35問解答（20問必須解答、残り30問中15問選択解答）	105分	
	筆記試験 時事論文試験	記述式（1問必須解答 800字程度） 時事問題等に関する課題により、大学卒業程度の分析力、解決力、発想力、構成力などについて	75分	
	適性検査	公務員として必要な適性について検査を行う		
	口述試験	集団面接	-	
第2次試験	口述試験	グループワーク、個別プレゼンテーション面接 ※個別プレゼン面接では、自己アピールを内容とした5分程度のプレゼンテーション実施	-	

④ 配点比率（2020年/I種）

試験区分	第1次試験						第2次試験			
	教養試験	専門試験	論文試験	時事論文試験	口述試験	合計	論文試験	口述試験	適性検査	合計
行政A・警察行政	100	100	-	-	300	500	100	400	-	500
行政B	100	-	-	100	300	500	-	400	-	400

※合否判定について

※行政A・行政B・警察行政:2次の得点が同点の場合は、1次試験の結果で判定。

⑤ 筆記試験出題科目（2020年）

教養試験	全職種	文章理解、判断推理、数的推理、資料解釈、人権関連、社会科学、人文科学、自然科学等
専門試験	行政A 警察行政	政治学、行政学、憲法、行政法、民法、刑法、労働法、経済学、財政学、経済事情、経営学、社会政策、国際関係、一般心理学、統計学、社会学概論等

⑥ 実施結果（2020年/I種）

()内は2019年結果

区分	採用予定	申込者	第1次試験		最終合格者B	倍率(A/B)
			受験者A	合格者		
総合職	行政A	58(65)	313(411)	229(245)	116(130)	3.9(3.6)
	行政B	10(10)	62(92)	48(61)	30(25)	4.0(6.1)
警察行政職	警察行政	2(7)	18(38)	14(27)	18(12)	1.8(3.9)

⑦ 過去出題例

●論文

奈良県の南部東部地域においては、過疎化、高齢化が進行するとともに、若年層を中心とする人口流出に歯止めがかからない状況となっています。こうした現状を踏まえ、県では、訪れてみたくなる地域づくり(交流の促進)、住み続けられる地域づくり(定住の促進)を目指して様々な取組を行っています。そこで、南部東部地域が抱える課題を整理した上で、南部東部地域の振興のために有効と考える施策とその効果について具体的に述べなさい。

●グループワーク課題例

あなたは奈良県職員で、観光の振興を担当しています。奈良県では、観光客の満足度を高めるため、「食」「宿泊」「土産物」の各分野の観光事業者のおもてなし力向上のため、様々な取組を行っているところです。そこで、この3つの中で特に力を入れるべきと考える分野を一つ選定し、どのような取組を進めるべきか、その分野を選定した理由も併せて、グループとしての考えをまとめて発表してください。

(条件)

- ・関係団体や関係機関の協力は得られるものとする
- ・予算、人員等は考慮する必要はないが、現実的で実施可能なものとする

●個別面接

なぜ奈良県庁なのか/奈良県のワーストデータ/短所とその改善策/苦手なタイプとその対処法/奈良県が取り組んでいる政策/10年後どんな職員になりたいか/どんな仕事をしてみたいか/

9.試験データ/地方系…和歌山県（一般行政、警察事務）

① 試験日程（2020年/1種）

一般行政職 通常枠・警察事務	
受付期間	4月21日（火）～5月22日（金）
第1次試験	6月28日（日）
第1次試験合格発表	7月10日（金）
第2次試験	個別面接①、論文試験、適性検査：7月21日（火）～31日（金）の指定する1日 個別面接②、集団討論：8月18日（火）～28日（金）の指定する1日 ※特別枠：論文試験、個別面接：7月16日（木）～20日（月）の指定する1日 ※警察事務：論文試験、個別面接：7月21日（火）～29日（水）の指定する1日
最終合格発表	9月4日（金） ※特別枠・警察事務：8月17日（月）

② 受験資格（2020年/一般行政職通常枠・特別枠、警察事務職）

受験資格	1985年4月2日から1999年4月1日までに生まれた者
------	------------------------------

③ 試験内容（2020年/一般行政職通常枠・特別枠、警察事務職）

試験	種目	出題・解答方法	時間	備考
第1次試験	教養試験	択一式、55問出題・40問解答（知識分野：30問中15問選択解答、知能分野：25問必須解答）	150分	
	専門試験	択一式、40問必須解答	120分	出題分野選択制（下記）
	アピール論文試験	記述式（1問必須解答 字数、枚数制限無し） 高度な能力や実績等の特筆性、取得の困難性及びその能力等を得る過程で培った意欲・行動力・精神力をアピールする論文試験	90分	一般行政職特別枠のみ
第2次試験	論文試験	記述式（1200字程度） 一定のテーマによる識見、表現力、判断力等についての記述試験	90分	
	面接試験	個別面接2回、集団討論	-	一般行政職通常枠
		個別面接2回	-	警察事務
	適性検査	通常の職務遂行に必要な適性についての検査	-	面接試験の参考とする

◆専門試験：出題分野の詳細（対象：I種の一般行政職・警察事務職）

科目	専門試験出題分野（○の数字は出題数）	出題数	回答数
法律	憲法⑤、行政法⑫、民法⑫、刑法③、労働法③、経済学・財政学⑤	40題	40題
経済	経済学⑩、財政学④、経済史④、統計学②、経済事情④、経済政策③、憲法・行政法・民法⑤	40題	40題
総合A	政治学②、行政学②、憲法④、行政法⑤、民法④、刑法②、労働法②、経済学⑩、財政学③、社会政策③、国際関係②、教育学⑤、社会福祉概論⑤、社会学概論⑤、心理学概論⑤	60題	40題
総合B	政治学②、行政学②、憲法④、行政法⑤、民法④、刑法②、労働法②、経済学⑩、財政学③、社会政策③、国際関係②、数学・物理・化学⑩	60題	40題

※総合A、Bでは、平成30年度より、下線部20題がそれぞれ追加された。

※第2次試験では、専門試験で選択した科目にかかわらず、従来どおり試験区分毎に一括して、最終合格者を決定する。

④ 配点比率（2020年/一般行政職通常枠・特別枠、警察事務職）

試験区分	教養試験	専門試験	アピール論文面接	論文試験	面接試験	適性検査	合計
一般行政職通常枠・警察事務	400	600	-	200	1,800	-	3,000
一般行政職特別枠	120	180	700	200	1,400	-	2,600

※合格判定について～1次試験の合格者は、各試験種目の総合得点順に決定し、最終合格者は1次試験及び2次試験を合わせた総合得点順に決定される。

⑤ 筆記試験出題科目（2020年/一般行政職通常枠・特別枠、警察事務職）

教養試験	【必須解答】文章理解、判断推理、数的推理、資料解釈【選択解答】社会科学、人文科学、自然科学
専門試験	政治学、行政学、憲法、行政法、民法、刑法、労働法、経済学、財政学、社会政策、国際関係等

⑥ 実施結果（2020年/1種）

（ ）内は2019年結果

区分	採用予定	申込者	第1次試験 受験者 A	第1次試験 合格者	最終合格者 B	倍率 (A/B)	
一般行政職	通常枠	82 (62)	428 (442)	328 (321)	247 (189)	87 (74)	3.8 (4.3)
	特別枠	5 (5)	21 (25)	18 (19)	13 (14)	5 (5)	3.6 (3.8)
警察事務職		4 (5)	22 (32)	17 (25)	12 (15)	4 (5)	4.3 (5.0)

⑦ 過去出題例

●論文（※実施日により課題が異なります。）【令和元年】

- ・人口減少や少子高齢化が進む中、UJターンによる移住人口を増やし、地域を活性化するため、県はどのような取組を行うべきか、あなたの考えを述べなさい。
- ・県がスポーツや文化芸術の振興を行うことの意義を踏まえ、県民がスポーツや文化芸術に親しみ楽しむため、どのような取組を行うべきか、
- ・和歌山県では、道路網や鉄道網、空港・港湾といった交通ネットワークのより一層の充実に努めているが、交通ネットワークの充実に、どのような効果や利活用が期待できるか、あなたの考えを述べなさい。
- ・和歌山県の産業が抱える課題と、その課題を解決し、今後も継続的に発展していくために、県はどのような取組を行うべきか、あなたの考えを述べなさい。
- ・和歌山県は高齢化が全国平均よりも早いスピードで進んでおり、「高齢化先進県」と呼ばれているが、高齢化が進むことによる課題と、その対策について、
- 集団討論課題例（※一般行政職通常枠のみ実施。実施日により集団討論課題が異なる。）【令和元年】
- ・和歌山県の観光をさらに活性化させる方策について、グループで意見をまとめなさい。
- ・県内の子育て環境を充実させるには、どのような取組が必要か、グループで意見をまとめなさい。
- ・和歌山県の農業を活性化させる方策について、グループで意見をまとめなさい。

●個別面接

和歌山県の課題として考えられることは？/集団討論で言い残した事は？/友人から見た自分は？/志望動機/県の人口・市町村の数は？/県の特産物を5つあげて/興味のある政策は？/地方出張所での勤務について/他県の方に和歌山をどのようにPRするか

10.試験データ/地方系…京都市(上級Ⅰ/一般・京都方式・Ⅱ一般事務職/行政)

① 試験日程(2020年当初予定/一般事務職 行政) 京都方式は、日程変更

	上級Ⅰ【一般方式】 一般事務職(行政)[大卒程度]	上級Ⅱ(院生) 一般事務職(行政)	上級Ⅰ【京都方式】 一般事務職(行政)[大卒程度]
受付期間	5月14日(木)～6月1日(月)		3月2日(月)～4月13日(月)
第1次試験	6月28日(日)[筆記試験], 7月上旬[口述試験]	6月28日(日)[筆記試験] 7月上旬プレゼン	5月7日(木)・8日(金)、11 (月)～13日(水)のいずれか1日
第1次試験 合格発表	7月上旬[第1次口述試験対象者発表] 7月中旬[第1次口述試験]		
2次試験	7月下旬～8月上旬		5月下旬
第2次試験 合格発表	8月中旬		6月上旬
第3次試験	8月中～下旬		6月15日(月)
第4次試験	-		6月28日(日)
最終合格発表	9月上旬		7月上旬

② 受験資格(2020年)

受験資格	上級Ⅰ一般事務(行政): 1990年4月2日から1999年4月1日までに生まれた者 上級Ⅱ一般事務(行政): 1990年4月2日以降に生まれた者で、大学院の修士課程または専門 職大学院を修了または修了見込みの方 など
------	--

③ 試験内容(2020年)

★上級Ⅰ/一般方式 一般事務職(行政)

試験	種目	出題・解答方法	時間	備考
第1次試験	教養試験	択一式(30問必須解答)	90分	
	専門試験	択一式(40問中30問解答)	90分	
	作文試験	専門知識でなく一般的な内容を問うもの、600字以内	40分	第2次試験で評定
	口述試験	個別面接	-	
第2次試験	口述試験	個別面接	-	
第3次試験	口述試験	個別面接 ※面接官の1名が民間企業の方	-	

★上級Ⅰ/京都方式 一般事務職(行政)

試験	種目	出題・解答方法	時間	備考
第1次試験	口述試験	個別面接	-	
第2次試験	口述試験	個別面接	-	
第3次試験	基礎能力	言語的能力、論理的思考力、数理的能力及び英語知識	60分	
	グループディスカッション	特定のテーマについてグループで議論し、提案・発表を行う試験	60分	
	課題作文	記述式、京都市政に関する内容を問う試験	60分	第4次試験で評定
第4次試験	口述試験	個別面接	-	

★上級Ⅱ一般事務職(行政)

試験	種目	出題・解答方法	時間	備考
第1次試験	教養試験	択一式(30問必須解答)	90分	
	課題論文	提示する資料等を活用して論理を展開するもの、1,200字以内	90分	第2次試験で評定
	口述試験	プレゼンテーション面接		事前に提出資料あり
第2次試験	口述試験	個別面接	-	
第3次試験	口述試験	個別面接	-	

<上級Ⅱ一般事務 行政>

※申込時に提出するエントリーシートは、2次試験以降の面接資料として活用

※プレゼンテーション面接は、事前に資料を提出します。詳細は1次試験合格者のみに通知。

④ 配点比率(2020年/上級Ⅰ)《非公開》

※第1次試験及び第2次試験において、いずれかの試験が一定の基準に達しない場合は、他の試験の成績にかかわらず不合格となります。

※第2次試験及び第3次試験の合格は、その試験の結果に基づき決定し、前段階の試験結果は反映されません(リセット方式)。

⑤ 筆記試験出題科目(2020年/一般事務職 行政)

上級Ⅰ	教養試験	文章理解、判断推理、数的推理、資料解釈などの一般知能分野及び時事問題等
上級Ⅱ		
上級Ⅰ	専門試験	政治学、行政学、憲法、行政法、民法、労働法、経済学、財政学、経営学、社会政策、国際関係

⑦ 実施結果（2020年）

（ ）内は2018年結果

区分		採用予定	申込者	第1次試験 受験者 A	第1次試験 合格者	最終合格者 B	倍率 (A/B)
上級Ⅰ	行政（一般方式）	100 (100)	647 (672)	506 (563)	232 (248)	93 (84)	5.4 (6.7)
上級Ⅱ	一般事務職 行政		57 (37)	44 (30)	14 (10)	6 (3)	7.3 (10.0)
上級Ⅰ	行政（京都方式）	50 (40)	863 (963)	685 (802)	180 (188)	52 (44)	13.2 (18.2)

⑦ 過去出題例

●1次作文（上級Ⅰ【一般方式】一般事務職）

〔R元年〕最近5年間で、他者との関わりの中で自分が成長できたと思えることと、それを活かして、現在取り組んでいること(600字以内)

- [H30] 最近5年間で、困難を乗り越えた経験と、その経験から学んだこと
- [H29] 最近5年間で、失敗して最も悔しかったことと、その経験から学んだこと
- [H28] 最近5年間で、人との関わりの中で苦労したことと、その経験から学んだこと
- [H27] 最近5年間で、最もプレッシャー又はストレスに感じた出来事と、その場面をどのように乗り越え、その経験から何を学んだかについて
- [H26] 最近5年間で、他人から注意を受けた自らの行動とその後の対処について
- [H25] 最近の5年間で、失敗したと思う出来事と、その経験を今後どのようにいかしたいかについて

●1次課題作文（上級Ⅰ【京都方式】一般事務職）

〔R元年〕SDGsは、「誰ひとり取り残さない」を理念として、気候変動、自然災害、生物多様性、紛争、格差の是正などの国内外の課題の解決に向けて、国連で採択された全世界で取り組む持続可能な開発目標(17の目標)です。2030年までの目標達成に向けて、政府だけでなく、地方自治体や民間企業等も取り組むこととされています。

京都市は、日本経済新聞の「全国市区・サステナブル度・SDGs先進度調査」において、全国815市区中、首位となりました。急速に人口減少や高齢化が進み、より効率的で水準の高い施策・事業を迫られている中、一人一人を大切に育てる子育て支援、教育、福祉、人権、公共交通、環境、防災、減災などの取組が、「経済」・「社会」・「環境」3分野において高く評価されたものです。

今後もSDGsの達成に向け、「経済」、「社会」、「環境」、「健康」、「福祉」、「教育」、「防災」などの分野で、持続可能なまちづくりを進めていく必要があります。

【SDGs17の目標】

1 貧困をなくそう 2 飢餓をゼロに 3 すべての人に健康と福祉を 4 質の高い教育をみんなに 5 ジェンダー平等を実現しよう 6 安全な水とトイレを世界中に 7 エネルギーをみんなにそしてクリーンに 8 働きがいも経済成長も 9 産業と技術革新の基盤をつくろう 10 人や国の不平等をなくそう 11 住み続けられるまちづくりを 12 つくる責任 つかう責任 13 気候変動に具体的な施策を 14 海の豊かさを守ろう 15 陸の豊かさを守ろう 16 平和と公正をすべての人に 17 パートナリシップで目標を達成しよう

(設問)

次の(1)(2)について、あなたの考えを述べてください。ただし、解答は、900字以内とします。

- (1)SDGsの理念に基づく本市のこれまでの取組について、あなたが最も評価できるものを1つ挙げて、その理由を説明してください。
- (2)(1)の分野にかかわらず、あなたが本市の政策担当者として、SDGs達成への課題解決に向けて取り組んでいきたい内容について、述べてください。

●個別面接

1次個別面接:面接官2名 10～15分程度 ※学生生活、人柄に関する質問、受験申込時に記載した項目(①志望理由②アピールポイント)中心。

2次個別面接:面接官3名 20～30分程度

3次個別面接:面接官3名(1名は民間企業の方) 20～30分程度

京都市の魅力を一言で/最近気になった新聞記事は?/自己PR/ストレス解消法/アルバイト(サークル)で得たことは/京都市の政策で知っているものを3つ/自分の長所・短所/友人にどう思われているか/前職を辞めた理由/最近最も頑張ったことは?/今まで生きてきた中で大切にしていることは?/あなたにとって社会貢献とは/理系なのになぜ事務職希望?/苦手な人と付き合う克服法/京都市の抱える問題点は?/京都市役所に入ってやりたいこと/職員としてどのようなことを心がけるのか/市役所や区役所に足を運んだことはあるか

TACオリジナル「面接復元シート」より

10.試験データ/地方系…大阪市（事務行政 22-25、26-34）

① 試験日程（2020年新型コロナによる変更前の予定）

	事務行政（22-25）	事務行政（26-34）
受付期間	4月2日（木）～4月17日（金）	9月1日（火）～9月10日（木）
第1次試験	5月17日（日）	10月4日（日）
第1次試験合格発表	5月29日（金）	10月27日（火）
第2次試験	6月28日（日）[筆記試験] 6月29日（月）～7月3日（金）[個別面接]	11月15日（日）
第2次試験合格発表	7月17日（金）	11月27日（金）
第3次試験	7月27日（月）～7月30日（木）のうち指定する1日	12月6日（日）
最終合格発表	8月11日（火）	12月15日（火）

② 受験資格（2020年）

受験資格	
	[事務行政(22-25)]：1995年4月2日から1999年4月1日までに生まれた者 [事務行政(26-34)]：1986年4月2日から1995年4月1日までに生まれた者

③ 試験内容（2020年）

★事務行政（22-25）

試験	種目	出題・解答方法	時間	備考
第1次試験	エントリーシート	意欲、行動力などを問う記述式試験 テーマ（例）：①志望理由、②自己アピール、③最も力を入れて取り組んだこと	60分	
	適性試験	言語的理解力・数的処理能力及び論理的思考力などを問う	60分	
第2次試験	筆記試験	論文（行政）又は択一式（法律）の選択制 ※受験申込時に選択（申込後の変更不可）。 【論文（行政）】 記述式・企画提案に必要な論理的思考力、発想力を問う試験 【択一式（法律）】（30問中25問選択解答） 法律面における素養（リーガルマインド）などを問う試験	90分	
	口述試験	個別面接	-	
第3次試験	口述試験	個別面接	-	
		グループワーク	-	

※第1次試験において適正試験の得点が一定基準に満たない場合は、不合格となります。その場合、エントリーシートの採点は行いません。

★事務行政（26-34）

試験	種目	出題・解答方法	時間	備考
第1次試験	エントリーシート	意欲、業務遂行能力などを問う記述式試験 テーマ：①大阪市を志望した理由 ②これまでの経験で得たこと	60分	試験会場で記入
	企画論文	論理的思考力、企画力などを問います （法律などの専門知識は不要）	60分	
第2次試験	口述試験	個別面接	-	
	適性試験	知的能力や事務処理能力などを問う	60分	
第3次試験	口述試験	グループワーク（2020年は、実施無）	-	
	口述試験	個別面接	-	

※第1次試験においてエントリーシートの得点が一定基準に満たない場合は、不合格となります。その場合、企画論文の採点は行いません。

④ 配点比率 [2020年/事務行政（22-25）、2019年/事務行政（26-34）] 《非公開》

※事務行政(22-25)：

- ・試験方法により合格基準を定めているものがあり、それらで一定の基準に達しない場合は、他にかかわらず不合格とします。
- ・第2次試験及び第3次試験の合格は、その試験の結果総合的に判定して決定し、前段階の試験の成績は加算しません。

※事務行政(26-34)：

- 第1次試験：第1次試験の結果を総合的に判定して決定します。
- 第2次試験：第1次試験及び第2次試験の結果を総合的に判定して決定します。
- 第3次試験：第1次試験、第2次試験、及び第3次試験の結果を総合的に判定して決定します。
- 試験方法により合格基準を定めているものがあり、それらで一定の基準に達しない場合は、他にかかわらず不合格とします。

⑤ 筆記試験出題科目 [2020年/事務行政(22-25)]

試験種目	受験区分	出題科目
択一式(法律)	事務行政(22-25)	憲法、民法、行政法、刑法、政治学・行政学、社会事情、30問中25問選択解答

実施結果 [2020年/事務行政(22-25)、平成29年/事務行政(26-34)]

()内は2019年結果

区分	採用予定	申込者	第1次試験 受験者 A	第1次試験 合格者	最終合格者 B	倍率 (A/B)
事務行政(22-25)	240(130)	1,176(1,321)	734(822)	403(389)	282(150)	2.3(5.5)
事務行政(26-34)	30(15)	773(665)	512(430)	94(97)	31(29)	16.5(14.8)

⑦ 過去出題例

●[R元年論文試験]

<事務行政(22-25)(行政)> 近年、地震、台風、大雨など自然災害による被害が後を絶たない状況にある。自然災害による被害を最小限に抑えるためには、住民、事業者、地方自治体等が日頃から連携し、備えておく必要がある。このような中、防災に関する課題をあげ、その課題を解決するために地方自治体が果たすべき役割について、あなたの考えを述べなさい。

<事務行政(26-34)(行政)> 現在、大阪ではインバウンドなどにより賑わいが生まれているが、将来的には人口減少や少子高齢化などにより地域の活力が失われると懸念されている。この賑わいを一過性に終えることなく、持続的に地域経済を活性化するために、市役所がなすべき効果的な事業を、コストも念頭におきながら具体的に提案しなさい。

●[R元年グループワーク]

<事務行政(22-25)>

課題 近年、高齢者が自動車運転を運転することによる交通事故が社会問題となっている。そこで、一定年齢に達した高齢者に運転免許の返納を義務付けることの是非について賛成・反対のそれぞれの立場から論じなさい

<事務行政(26-34)>

課題 近年、外国からの観光客の増加に伴い、経済振興など様々な恩恵を受けている一方で、観光地周辺に暮らす住民の住環境や生活基盤が損なわれるなどの「観光公害」と呼ばれる弊害が顕在化してきている。そこで、観光振興のメリットを主張するメリット派と、デメリットを主張するデメリット派に分かれて、それぞれの立場から論じなさい。

○エントリーシート課題例

<事務行政(22-25)>

課題1 あなたのこれまでの経験や学校で学んだ知識を生かして、大阪市職員として取り組んでみたい仕事について説明してください。

課題2 あなたがこれまでに所属した組織やグループの中で、人間関係において生じた課題の解決に向けて、あなたが果たした役割や成果について具体的に説明してください。

<事務行政(26-34)>

課題1 あなたの民間企業等での経験から得た能力を説明した上で、それを生かしてどのように大阪市の発展に貢献できるか具体的に説明しなさい。

課題2 あなたが属した民間企業等の組織で、あなた自らが行った企画や提案について説明し、その実現に向けて特に工夫したことを述べなさい。

10.試験データ/地方系…堺市（大学卒業程度／事務）

① 試験日程（2020年/大学卒業程度）プレゼン枠は、新型コロナの影響で日程変更されています

	事務【一般枠】	事務【プレゼン型】
受付期間	5月11日（月）～25日（月）ネット申込 6月28日（日）	4月6日（月）～20日（月）ネット申込
第1次試験		5月17日（日）[筆記試験]、※自己アピールシート提出 6月8日（土）又は9日（日）のいずれかで指定する日[口述試験]
第1次試験合格発表	7月上旬	5月下旬
第2次試験	7月19日（日）[筆記試験] 7月27日（月）～31日（金）のうちで指定する日[口述試験]	6月13日（土）又は14日（日）のいずれかで指定する日[口述試験]
第2次試験合格発表	8月中旬	-
第3次試験	8月22日（土）又は23日（日）のいずれかで指定する日	-
最終合格発表	8月下旬	6月下旬

※2019年度より特別枠に替え[プレゼン型]を実施

③ 受験資格（2020年/大学卒業程度）

事務【一般枠】	1992年4月2日から1999年4月1日までに生まれた者
事務【特別枠】	

③ 試験内容（2020年/大学卒業程度）

★事務【一般枠】

試験	種目	出題・解答方法	時間	備考
第1次試験	基礎能力試験	択一式、30問	90分	
	専門試験	択一式、40問	120分	
第2次試験	論文試験	出題された課題について記述する論文試験、800字程度	60分	
	口述試験	個別面接	-	
第3次試験	口述試験	個別面接	-	

★事務【プレゼン型】

試験	種目	出題・解答方法	時間	備考
第1次試験	適性検査	SPI3(70問)	70分	
第2次試験	論文試験	出題された課題について記述する論文試験、800字程度	60分	
	面接試験①	個別面接（自己アピールプレゼンテーションを含む）		
	面接試験②	個別面接（プレゼンテーションを含む）	-	

④

試験区分		第1次試験			第2次試験			第3次試験	合計
		基礎能力試験	専門試験	口述試験	論文試験	口述試験①	口述試験②	口述試験	
大学卒業程度	事務【一般枠】	第1次試験	60	80	-	-	-	-	140
		第2次試験			-	100	300	-	400
		第3次試験	-	-	-	50	150	-	300
	事務【プレゼン】	第1次試験	100			-	-	-	100
		第2次試験				150	300	300	-

■事務【一般枠】

※第1次試験…総合得点順に決定。一般教養試験及び専門試験の合計得点が一定の基準に満たない場合は、第1次試験口述試験の受験対象外。

※第2次試験…第1次試験の結果を上表に示した点数を満点として換算し、第2次試験の各試験の結果と総合して決定。

※第3次試験…第2次試験の結果を上表に示した点数を満点として換算し、第3次試験の結果と総合して決定

■事務【特別枠】

※第1次試験…総合得点順に決定。適性検査の得点が一定基準に満たない場合は、論文・面接試験の対象外

※第2次試験…第1次試験の結果を上表に示した点数を満点として換算し、第2次試験の各試験の結果と総合して決定。

※英語、中国語、韓国語で高度な語学資格を保有すると認められる場合、基礎能力試験の満点を超えない範囲で、基礎能力試験の得点に加算

【事務(特別枠)語学資格の加算について】

対象資格等		12点	6点
英語	実用英語技能検定	1級	準1級
	TOEIC® L&R TEST※	860点以上	730点以上860点未満
	TOEFL(PBT)	600点以上	550点以上600点未満
	TOEFL(iBT)	100点以上	79点以上100点未満
	国際連合公用語英語検定試験	特A級	A級
中国語	中国語検定試験	1級	準1級、2
	中国語コミュニケーション能力検定	900点以上	550点以上900点未満
韓国語	ハングル能力検定試験	1級	2級、準2級
	韓国語能力試験	6級	5級、4級

※平成28年度採用試験時には、TOEICと表記。平成28年8月5日に名称変更がありました。

⑤ 筆記試験出題科目 (2020年/大学卒程度(事務【一般枠】、【特別枠】))

教 養 試 験	文章理解, 判断推理, 数的推理, 資料解釈, 時事問題 等 (人権問題を含む。)
専 門 試 験	憲法, 行政法, 民法, 労働法, 行政学, 経済学, 経営学, 財政学, 政治学, 社会政策, 国際関係 等

※事務【特別枠】は専門試験の実施なし

⑥ 実施結果 (2020年/大学卒程度)

()内は2019年結果

区分	採用予定	申込者	第1次試験 受験者 A	第1次試験 合格者	最終合格者 B	倍率 (A/B)
事務【一般枠】	42 (30)	355 (565)	194 (307)	153 (179)	45 (33)	4.3 (9.3)
事務【プレゼン】	15 (10)	434 (313)	232 (200)	92 (41)	26 (15)	8.9 (13.3)

※特別枠は1993年度から実施

⑥ 過去出題例

●論文試験: 大学卒程度(事務)

[R2]事務(一般)

近年、多くの地方公共団体が政策の形成・決定過程等への住民参加を促進している。住民参加の必要性を踏まえながら、今後、住民参加をより一層促進していくために、堺市はどのような取組を行う必要があるか、あなたの考えを800字程度で述べなさい。

[R2]事務(プレゼン)

現在、我が国の多くの自治体は、少子高齢化の進展に伴う人口減少等により地域社会の活力低下、福祉・医療等による財政負担の増加といった課題に直面している。こうした状況を踏まえ、今後も堺市が持続的に成長、発展し、南大阪の中核的都市としての役割を果たしていくためには、どのような取組を展開すべきか、あなたの考えを800字程度で述べなさい。

●個別面接

堺市でやりたいことは/堺市職員に必要なこと3つ/どのようなことで堺市に貢献できるのか/限られた財源をどう割り振れば良いと思うか/アルバイトについて/ボランティアについて/ゼミの研究テーマについて/周りの人たちはあなたをどう思っているか(特に欠点の方)/ストレスが溜まったらどうするか/周囲と対立したらどうしたか/前職を退職した理由/希望部署に配属されないかもしれないがどうか/最近の公務員に関するニュースで何か/市職員に対するイメージ/堺市の改善すべき所とは/堺市の生涯学習についての考え/堺市の取組について何か知っているか

TAC オリジナル「面接復元シート」より

10.試験データ/地方系…神戸市（大学卒一般行政）

① 試験日程（2020年当初予定/大学卒）

	一般枠	特別枠
受付期間	4月24日（金）～5月22日（金）ネット申込	3月1日（日）～24日（火）ネット申込
第1次試験	6月28日（日）	4月19日（日）
第1次試験 合格発表	7月上旬	5月上旬
第2次試験	7月17日（金）・20日（月）～22（水）いずれか1日	5月18日（月）～20日（水）のうちいずれか1日
第2次試験 合格発表	8月上旬	6月上旬
第3次試験	8月17日（月）～20日（木）いずれか2日間	6月14日（日）・15日（日）のうちいずれか1日
最終合格発表	8月下旬	6月下旬

※一般枠 受験申込時にエントリーシートの提出が必要

- 1.「志望動機」(150字程度)
- 2.「チャレンジ精神」「リーダーシップ」「デザイン力の発揮」(200字程度)
- 3.「直近4年間で地道に取り組んだこと」(200字程度)
- 4.「直近4年間での最大の失敗」(200字程度)

② 受験資格（2020年/大学卒）

大学卒（一般枠）	1993年4月2日以降に生まれた者
大学卒（特別枠）	1996年4月2日以降に生まれた者

③ 試験内容（2020年/大学卒）

★一般枠

試験	種目	出題・解答方法	時間	備考
第1次試験	基礎的能力試験	択一式、45問出題 (知能分野：25問必須解答、知識分野：20問出題 15問選択解答)	150分	
	専門試験	択一式、25問選択解答	80分	
	適性検査	職務適性（配点なし・面接時参考）	60分	
第2次試験	面接	個別面接	-	
第3次試験	グループワーク	神戸市を含む基礎的自治体が抱える課題について、グループで議論し、提案・発表を実施	-	
	面接	個別面接	-	
	論文	記述式	-	

★特別枠

試験	種目	出題・解答方法	時間	備考
第1次試験	適性検査	・言語・文章理解、数的推理などの基礎能力を問う（60分） ・時事問題についての択一式の試験（60分）	120分	
	適性検査	職務適性（配点なし・面接時参考）	60分	
	論文	社会事象等に関する論文試験	60分	
第2次試験	面接	個別面接	-	
	アピールシート		-	
第3次試験	面接	個別面接	-	
	面接	個別面接	-	
	グループワーク	神戸市を含む基礎的自治体が抱える課題について、グループで議論し、提案・発表を実施	-	

④ 配点比率（2019年/大学卒）

★一般枠

試験区分	一般行政						合計
	1次試験		2次試験	3次試験			
	基礎的能力	専門試験	面接試験	グループワーク	面接試験	論文試験	
1次試験	160	140	-	-	-	-	300
2次試験	150		200	-	-	-	350
3次試験	150		200	100	200	100	750

※第1次試験…教養・専門、いずれかにおいて一定の基準に達しない人は他の成績のいかんにかかわらず不合格となる。

※第2次試験…第1次試験の得点を2分の1に換算し、第2次試験と第3次試験との総合成績により決定。面接・グループワークいずれかにおいて一定の合格点(基準)に達しない人は、他の成績のいかんにかかわらず不合格となる。

※第3次試験…第1次試験の得点を2分の1に換算し、第2次試験及び第3次試験との総合成績により決定。面接、論文いずれかにおいて一定の合格点(基準)に達しない人は、他の成績のいかんにかかわらず不合格となる。

★特別枠

試験区分	一般行政							合計
	1次試験		2次試験		3次試験			
	適性検査	小論文	面接試験	アピールシート	面接試験	面接試験	グループワーク	
1次試験	150	100	-	-	-	-	-	250
2次試験	-	-	200	20	200	-	-	420
3次試験	-	-	-	-	200	100	100	300

※第1次試験…第1次試験の成績により決定します。適性検査、の得点が一定の基準に達しない場合は、論文の採点は行いません。

※第2次試験…第2次試験の成績により決定します。

※第3次試験…第2次試験及び第3次試験の総合成績により決定します。ただし、面接、グループワークのいずれかにおいて一定の基準に達しない人は、他の成績いかんにかかわらず不合格となります。

⑤ 筆記試験出題科目（平成30年/一般行政〔一般枠〕）

基礎的能力試験	知能分野	: 文章理解, 判断推理, 数的推理, 資料解釈
	知識分野	: 社会事情（政治・法律、経済、社会・一般事情、時事）
専門試験	法律	: 憲法, 行政法, 民法, 政治学, 行政学, 労働法
	経済	: 経済原論, 財政学, 経済政策, 経済事情
	経営	: 経営学, 会計学, 経済原論, マーケティング論
	国際関係	: 英語, 国際関係論, 国際経済学, 国際経営論

2019年度より、試験実施方法が大きく変更されます

■一般枠：専門試験

- ①「法律」「経済」「経営」「国際関係」の4つに分かれていた選択科目を統合し「総合事務」に名称が変更されます。
- ②選択科目ごとの全問必須解答(90分30題)から、分野選択制(1分野あたり5題出題)かつ80分25題解答に変更されます。

【出題分野】

[憲法] [行政法] [民法①] [民法②] [政治学・行政学・労働法] [経済原論①] [経済原論②] [経済原論③]
 [財政学、経済事情][経済政策、経済事情] [経営学] [会計学①] [会計学②] [マーケティング論①] [マーケティング論②]
 [英語①] [英語②][国際関係論] [国際経済学] [国際経営論] [教育学] [数学、物理] …以上、22分野

※出題分野の①、②は、民法の物権・債権、経済原論のミクロ経済学・マクロ経済学のように、範囲で分けるのは無い。

■特別枠

- ①試験日程が約2ヶ月前倒して、1次試験を4月下旬に実施されます。(最終合格発表:6月下旬)
- ②2次試験にアピールシート(配点あり)が導入されます。※従来のエントリーシートは配点なし。

■クリエイティブ枠

- ①デザイン、美術、音楽、映像などを専門に学ぶ方を対象とした新設枠、試験日程は一般枠と同様。

⑥ 実施結果（2020年/大学卒）

()内は2019年結果

区分	採用予定	申込者	第1次試験 受験者 A	第1次試験 合格者	最終合格者 B	倍率 (A/B)
一般枠	75 (80)	642 (582)	504 (460)	351 (364)	105 (102)	4.8 (4.5)
特別枠	30 (20)	410 (434)	313 (391)	131 (114)	28 (25)	11.2 (15.6)

※2019年度より一般枠の専門科目によって分かれていた区分が統合され名称が「総合事務」に変更されています。

上表の()内の2018年結果は、専門科目で分かれていた4区分を便宜上まとめています。

⑦ 過去出題例

●グループワーク/大学卒(全区分共通)

TACオリジナル「面接復元シート」より

[R 元年] 課題「食文化の推進」

神戸では、港町として交易を中心に栄えてきた経緯から、独自の多様な食文化が醸成されています。また、田園地域と瀬戸内海に囲まれた関西有数の農漁業地域があるというポテンシャルを有しています。そこで、神戸市は食を軸とした新たな都市戦略として「食都神戸2020」を推進し、「地産地消のライフスタイル化」と「神戸の食の世界への発信」を柱として事業を展開しています。食文化の推進のために、行政としてどのような取り組みを行えばいいでしょうか。地域にもたらす効果に触れながら、グループで議論し、具体策を提案してください。

●論文/大学卒(一般枠)

[R 元年] 今後、本格的な人口減少が続く日本で、空き家の発生が加速し、地域が荒廃することが危惧されており、神戸市内においても同様の問題が発生してきています。使える空き家は「活用」・「流通」を図る一方、活用等の見通しが立たず取り残されている老朽空き家は、周辺への影響が深刻化しないうちに早期解消を図ることが必要です。空き家が地域に与える影響を分析したうえで、行政としてどのような取り組みが必要か、あなたの考えを述べなさい。

●グループワーク/大学卒(特別枠)

[R 元年] 課題「大学連携」

神戸市では、大学等と行政が協働して子育て支援の事業を行ったり、大学生が地域の方とともに商店街の活性化を目指した企画を行うなど、様々な取り組みが行われています。人口減少や高齢化の進展をはじめとして様々な課題を抱えている地域に若い人材が入り、地域の課題解決や地域おこし活動を実施することは、都市部の若者に地域への理解を促し、地域で活躍する人材として育成することにつながるという効果があります。そこで、行政と大学等が連携して行うことで、地域や地域経済の活性化へとつながるような取り組みについて、効果的と思われる具体案をグループで議論し、提案してください。

●論文/大学卒(特別枠)

[R 元年] 近年、訪日外国人数は増加しており、2020年の東京オリンピック開催に向けてさらなる増加が見込まれています。その中で、各自治体では、観光産業の振興のため、インバウンド誘致と国内外からの滞在型観光の推進を目指して、様々な施策に取り組んでいます。神戸市でも、公民連携による新たな観光コンテンツ開発や多言語サイトを利用した情報の発信等を行っています。一過性ではなく持続的に、観光客に神戸市を訪れてもらうためには、どのような取り組みが必要か、あなたが考える課題を取り上げて、その具体的な対策を提案してください。

●個別面接

- 2次個別面接:面接官2名 15~20分程度 ※受験申込時のエントリーシートを中心に面接(このエントリーシートは3次試験でも資料となる。)
- 3次個別面接:面接官2名 25分程度 ※事前記入の自己紹介書を入室時に面接官に手渡す

なぜ神戸市なのか、他の自治体(大阪市や堺市)と比べて迷わなかったか/神戸市でやりたい仕事は?/神戸の魅力とは?/今の神戸市の問題点とその解決方法/神戸市の農業の特色について/なぜ民間ではないのか/最近印象的だった時事を詳しく/どんなときにストレスがたまるか/ストレス解消法は?/友達からどういふ人間だと思われるか/区役所見学には行ったのか?なぜ行かなかったのか?

11. 択一試験／科目・出題数一覧（平成29年度例）

★国家公務員、東京都、特別区等、本試験問題が公開されている試験については出題内容を、地方自治体試験については受験生へのヒアリング情報を元としています。多少の誤差があり得ますのでご了承ください。

★具体名の無い地方自治体のデータ(〇〇型/〇日程等)は、同一日程で実施される試験の代表例と捉えてください。

教養試験 (基礎能力)		国 家 総 合 職	国 家 一 般 ・ 外 務	国 税 ・ 労 基 ・ 財 務 ・ 防 務	裁 判 所 一 般 職	国 立 大 学 法 人	地方上級														市役所上級									
							東 京 都 I 類 B (一 般 方 式)	特 別 区 I 類	全 国 型	関 東 型	中 部 北 陸 型	全国型(変形)										独 自	大 阪 府 (警 察 行 政)	A 日 程	B 日 程	C 日 程	大 阪 府 型			
												滋 賀 県	京 都 府	兵 庫 県	奈 良 県	和 歌 山 県	京 都 市	堺 市	神 戸 市	大 阪 府	A							B	C	大
												1	2	3	4	5	6	7	8	9	10							11	12	13
一般 知 能	数的推理	5	5	4	6	4	6	6	6	6	5	8	5	4	6	6	3	6	7	5	5	4	3							
	判断推理	6	6	7	6	4	2	5	5	3	5	7	13	6	5	9	5	11	6	4	4	4	4	4						
	空間把握	3	2	2	4	4	4	4	2	4	4	3	1	1	1	1	1	1	1	1	1	1	1	1						
	資料解釈	2	3	3	1	1	4	4	1	1	1	1	1	1	1	1	1	1	1	1	1	1	1	1	2					
文 章 理 解	現代文	4	6	6	5	3	4	5	3	3	3	3	4	3	2	3	3	3	4	5	3	2	3	7						
	英文	7	5	5	5	3	4	4	5	5	5	5	4	5	4	5	5	5	5	4	3	4	3	4	4					
	古文					1		1	1	1	1	1	1	1	1	1	1	1	1	1	1	1	1	1						
人 文 科 学	世界史	1	1	1	1	2	1	1	2	3	3	2		3	2	2					2	3	2	1						
	日本史	1	1	1	1	2	1	1	2	3	2	2		3	2	3					2	2	2	1						
	地理	1	1	1	1	2	1	1	2	2	2	2		3	2	2					2	2	3	1						
	思想	1	1	1	1	1		1							1	1					1			※7						
	文学・芸術									1	1			1																
自 然 科 学	数学					1			1	1	1	1	1	1	1	1					1	1	1	2						
	物理	1	1	1	1	1	1	2	1	1	1	1	1	1	1	1					1	1	1	1						
	化学	1	1	1	1	1	1	2	2	2	2	2	2	2	2	2					1	1	1	1						
	生物	1	1	1	1	2	1	2	2	2	2	1	2	2	2	2					2	2	2	1						
	地学				1	1	1	2	1	1	1	1	2	1	1	1					1	1	1	1						
社 会 科 学	法律・法学	1		1	1	2	1	1	3	3	2	3	3	3	3	2	3	5	2	2	2	2	3	3						
	政治	1	1	1	2	1	1	2		1	1	3	2	2	2	2	16	15	2	2	2	1	1	4						
	経済	1	1	1	2	3	1		3	3	2	2	3	3	2	2	2	2	2	2	2	2	2	2						
	社会		1			1		1	6	6	5		2	2							2	2	2	1						
	国際関係										2																			
そ の 他	時事・社会事情	3	3	3			6	4			1	3			4		13	7					5							
	国語																						2							
	人権・同和問題										1	2		3		1	1						2							
	その他										1	3			1															
必須問題数	40	40	40	40	40	40	28	50	20~50	27	40	27	20	25	30	30	25	40	40	40	40	40	50							
選択問題数	-	-	-	-	-	-	12	-	20~30	-	13	-	18	15	25	-	15	-	-	-	-	-	-							
解答数	40	40	40	40	40	40	40	50	40	50	40	40	45	35	50	30	30	40	40	40	40	40	50							
解答時間	180	140	140	180	120	130	120	150	120	150	120	120	150	105	150	90	90	150	120	120	120	120	150							

※1…春実施の大卒程度(法文系)の実施内容 ※2…必須問題数は自治体により異なり、20~25問(選択問題が15~20問)
 ※3…滋賀県の政策に関する独自問題1問出題 ※4…教養択一試験を行う、“行政ⅠA”および“行政Ⅱ”の情報
 ※5…知識分野34問中6問必須解答、残り28問中18問選択解答 ※6…京都市に関する独自問題が1問出題
 ※7…いずれか1問出題される可能性がある ※8…大阪府型=大阪府下の市役所に多いパターンを記載

ご注意

- ・表中の太字下線は必須解答であることを示します。
- ・地方上級の出題タイプについては、P.40【補足データ】も参考にしてください。

原則として平成29年に実施された試験の実績を掲載していますが、問題を公表していない地方自治体に関しては受験生からの聞き取り情報等を元に作成している為、実際の試験実施内容とは一部異なる可能性があります。また、問題公表の有無に関わらず、出題科目は実施年度により変動することもありますのでご注意ください。

専門試験

専 門 試 験	国家総合職							地方上級											市役所上級						
	法 律	経 済	政 治	家 一 般 職	国 税 専 門 官	財 務 専 門 官	裁 判 所 一 般 職	特 別 区 I	全 国 型	関 東 型	中 部 北 陸 型	全国型(変形)						神 戸 市	A 日 程	B 日 程	C 日 程				
												滋 賀	京 都 府 行政 I A	兵 庫	奈 良	京 都	堺 市								
												総 合 政 策	法 律	経 済	兵 庫	奈 良	京 都								
憲法	7	3	5	5	3	6	4	7	5	4	4	5	4	4	4	4	4	6	4	4	4	4			
民法	12	3	3	5×2	6	5	5	13	10	4	6	7	4	4	12	5	●	4	5	4	10	4	4	4	
行政法	12		5	5	3	8	4		5	5	5	8	5	5	12		●	5	6	4	10	5	5	5	
刑法	3						3	10		2	2	2	2	2	2	3	●	2				2	2	2	
労働法	3						7			2	2	2	2	2	2	3	●	2	2	4	2	2	2	2	
商法	3				2	1																			
国際法	3		5																						
経済系	経済ミロ経済学 原論	6	16	3	5	2	3	5	5	4	4	4		6	11	5	18	●	5	3	4	18	5	4	5
	マロ経済学			5	2	3	4	5	5	8	4									5	3	4	6	7	6
	財政学	●	3	5	6	6			5	3	4	4	3	3		4	●	3	2	4	5	3	3	3	
	経済事情	5	●		2	2	4				2						4	●	1	1	3				
	経済政策	●	1	3						1	2						3	●		1	4				
	国際経済学		●																						
	統計学	5					6							2			2	●	1						
	経済・財政史		●								2						4	●		1					
政治系	政治学			10	5	3	3		5	2	2	2	2	2	2			●	2	2	2	1	2	2	2
	行政学			5	5				5	2	2	2	2	2	2			●	2	2	2	1	2	2	2
	社会学/概論				5	2	3	2	5			2	3						2						
	社会政策									3	3	2	3	3		3		●	4	3	4	3	3	3	3
	国際関係			10	5					2	3	2	3	2	2			●	4	3	2	2	2	2	2
	社会事情					1																			
	労働事情							5																	
	国際事情			3																					
労働経済/社会保障							5																		
商学系・その他	経営学		3		5	6	6		5	2	2	3					●	2	2	2					
	会計学・簿記					8	6																		
	英語(基礎)				5																				
	英語(一般)				5	6	6																		
	商業英語					6																			
	情報工学					6	6																		
	情報数学					6	6																		
	心理学				5								3						2						
教育学				5								3													
社会福祉																	●								
必須問題	31	31	25	-	16	28	12	20	-	40	-	-	-	40	40	40	-	-	-	40	30	40	40	40	
選択問題	9	9	15	40	24	12	28	10	40	-	40	40	40	-	-	-	40	30	30	-	-	-	-	-	
解答数	40	40	40	40	40	40	40	30	40	40	40	40	40	40	40	40	40	30	30	40	30	40	40	40	
解答時間	210		180	140	140	140	90		90	120	120	120	120		90		120	90	90	120	90	120	120	120	

※1…法律区分以外:「担保物権、親族及び相続」は出題されない。経済区分:経済学は「計量経済学」を含む…その他詳細P.9参照
 ※2…16科目×5=80題中、8科目40題を選択/民法は「総則・物件」「債権・親族・相続」の2科目出題
 ※3…国税専門官と財務専門官は多くの問題が重複しているが、必須解答・選択解答の区別は大きく異なる
 ※4…刑法10問・経済理論10問のいずれかを選択して解答する
 ※5…平成29年に出题科目が50題から65題に増加(内訳の詳細不明)
 ※6…平成31年度試験より、実施方法が大きく変更される…詳細はP.36~37を参照

◆補足データ①◆ 地方上級試験・択一式試験出題類型一覧

※平成28年度の試験実施結果に基づいております。「11. 択一式試験／科目・出題数一覧」と合わせて参照してください。

※同一タイプであっても、出題内容や試験時間などが完全に一致するわけではありません。

択一式試験概要(都道府県)

自治体名	試験区分	分野	教養試験			専門試験		
			出題タイプ	時間(分)	解答数／出題数	出題タイプ	時間(分)	解答数／出題数
北海道	一般行政 A	—	職務基礎力試験 (110分・60問)					
青森県	行政	—	全国型変形	120	40/40	全国型	120	40/40
岩手県	一般行政 A	—	全国型	120	40/50	全国型変形	120	40/50
宮城県	行政	—	全国型	150	50/50	全国型	120	40/40
秋田県	行政 A	—	全国型変形	120	40/40	全国型	120	40/40
山形県	行政	—	全国型	150	50/50	全国型	120	40/40
福島県	行政事務	—	全国型	150	50/50	全国型	120	40/40
茨城県	事務(知事部局)	—	関東型変形	120	40/50	関東型	120	40/50
栃木県	行政	—	関東型	150	40/50	関東型	120	40/50
群馬県	行政事務	—	関東型	120	40/50	関東型	120	40/50
埼玉県	一般行政	—	関東型	120	40/50	関東型	120	40/50
千葉県	一般行政 A	—	関東型	120	40/50	関東型	120	40/50
東京都	I 類 B	一般方式	独自	130	40/40	記述式	120	3/10
神奈川県	行政 I	—	関東型	120	40/50	その他	120	40/80
新潟県	一般行政 A・B	—	関東型変形	140	45/55	関東型変形	140	45/55
富山県	総合行政	—	中部・北陸型	150	50/50	中部・北陸型	120	40/50
石川県	行政	—	中部・北陸型	150	50/50	中部・北陸型	120	40/50
福井県	行政	—	中部・北陸型	150	50/50	中部・北陸型	120	40/60
山梨県	行政 I	—	関東型	120	50/50	関東型	120	40/50
長野県	行政 A	—	関東型	120	40/50	関東型	120	40/50
岐阜県	行政	—	中部・北陸型	150	50/50	中部・北陸型	120	40/50
静岡県	行政	従来型	関東型	120	40/50	関東型変形	120	40/55
愛知県	行政 I	—	中部・北陸型	150	50/50	中部・北陸型	120	40/50
三重県	一般行政分野	行政 I	中部・北陸型	150	50/50	中部・北陸型	120	40/50
滋賀県	行政	—	全国型変形	120	40/47	全国型	120	40/50
京都府	行政 I A	総合政策	その他	120	40/40	全国型変形	90	40/40
		法律	その他	120	40/40	法律専門型	90	40/40
		経済	その他	120	40/40	経済専門型	90	40/40
大阪府	行政 22-25	—	SPI3 (70分)					
兵庫県	一般事務職	—	全国型変形	150	45/55	全国型変形	120	40/65
奈良県	総合職	行政 A	全国型変形	105	35/50	全国型変形	90	30/50
和歌山県	一般行政職	通常枠	全国型変形	150	50/55	全国型	120	40/40
鳥取県	事務	一般コース	全国型	150	50/50	全国型	120	40/40
島根県	行政	—	全国型	150	50/50	その他	90	20/55
岡山県	行政	—	全国型	150	50/50	全国型	120	40/40
広島県	行政一般事務 A	行政	全国型変形	150	45/55	全国型	120	40/40
		法律	全国型変形	150	45/55	法律専門型	120	40/40
		経済	全国型変形	150	45/55	経済専門型	120	40/40
山口県	行政	—	全国型	150	50/50	全国型	120	40/40
徳島県	行政事務	—	全国型	150	50/50	その他	135	45/95
香川県	一般行政事務	—	全国型	150	50/50	全国型	120	40/40
愛媛県	行政事務	—	全国型	150	50/50	全国型	120	40/40
高知県	行政	—	全国型変形	150	45/55	全国型	120	40/40
福岡県	行政	—	全国型	150	50/50	全国型	120	40/40
佐賀県	行政	—	全国型変形	180	60/60	全国型	120	40/40
長崎県	行政	—	全国型	150	50/50	全国型	120	40/40
熊本県	行政	—	全国型	150	40/50	その他	120	40/80
大分県	行政	—	全国型	150	50/50	全国型	120	40/40
宮崎県	一般行政	—	全国型	150	50/50	全国型	120	40/40
鹿児島県	総合行政	行政従来型	全国型	150	50/50	全国型	120	40/40
沖縄県	行政 I	—	全国型	150	50/50	全国型	120	40/40

※上記は、各自治体の平成29年度の試験案内を基に作成した表です。受験の際は、必ず最新の試験案内をご確認ください。

※大阪府の一般行政区分では、平成23年度より筆記試験を廃止しています。警察行政区分については従来通り、独自の試験を実施しています。詳細はP24を参照してください。

択一試験概要(政令指定都市)

自治体名	試験区分	分野	教養試験			専門試験		
			出題タイプ	時間(分)	解答数/出題数	出題タイプ	時間(分)	解答数/出題数
札幌市	一般事務	行政コース	教養系(20問必須解答)+専門系(45問中20問選択解答)			120分		
仙台市	事務	—	全国型変形	120	40/45	全国型変形	120	40/56
さいたま市	行政事務	—	全国型	120	40/50	全国型変形	120	40/50
千葉市	事務	行政A	全国型変形	150	45/55	全国型変形	120	40/50
特別区	I類	事務	独自	120	40/48	独自	90	40/55
横浜市	事務	—	その他	170	60/60	—	—	—
川崎市	行政事務	—	総合筆記試験(60問解答)			180分		
相模原市	行政	—	その他	—	30/30	—	—	—
新潟市	一般行政A	—	全国型変形	120	40/40	全国型	120	40/40
	一般行政B	—	全国型変形	120	40/40	—	—	—
静岡市	事務A	—	全国型変形	150	55/55	—	—	—
	事務B	—	—	—	—	全国型変形	150	55/55
浜松市	事務	行政	全国型	150	50/50	全国型	120	40/40
		行政一般	全国型変形	150	50/55	—	—	—
名古屋市	事務	法律	その他	90	30/30	法律専門型	120	40/40
		経済	その他	90	30/30	経済専門型	120	40/40
京都市	行政	一般方式	その他	90	30/30	全国型変形	90	30/40
大阪市	事務行政 22-25	—	適性試験	60	—	—	—	—
		—	適性試験	60	—	法律専門型	90	25/30
堺市	事務	一般枠	その他	90	30/30	全国型	120	40/40
神戸市	一般行政	法律	その他	150	40/45	法律専門型	90	30/30
		経済	その他	150	40/45	経済専門型	90	30/30
岡山市	事務	一般枠A	その他	120	40/40	全国型	120	40/40
広島市	行政事務	法律	全国型変形	150	45/55	法律専門型	120	40/40
		経済	全国型変形	150	45/55	経済専門型	120	40/40
		行政	全国型変形	150	45/55	全国型	120	40/40
北九州市	一般事務員	行政総合	全国型	150	50/50	全国型	120	40/40
		行政I	全国型	150	50/50	—	—	—
福岡市	行政事務	行政	全国型	150	50/50	全国型	120	40/40
熊本市	事務職	—	全国型	150	50/50	全国型	120	40/40

※上記は、各自治体の平成29年度の試験案内を基に作成した表です。受験の際は、必ず最新の試験案内をご確認ください。

◆補足データ②◆ “SPI3(非言語)”と数的処理の比較

近年地方自治体の採用試験においても採用が増えているSPI試験の“非言語分野”と公務員試験の“数的処理”との比較対応表です。※印の一部分野以外については、数的処理の学習で対応できることが分かります。

分野	公務員・数的処理	SPI3		
		ペーパー(SPI3-U)	テストセンター	Web テスティング
損益算	数的推理	○	○	○
料金の割引	数的推理	○	○	—
割合	数的推理	—	○	○
濃度	数的推理	○	○	○
分割払い	数的推理	○	○	—
物の流れと比率	—	○	—	—
場合の数	数的推理	○	○	○
確立	数的推理	○	○	○
集合	数的推理	○	○	○
速さ	数的推理	○	○	○
代金の精算	数的推理	○	○	—
ブラックボックス	—	○	—	—
不等式と領域	—	○	—	—
年齢算	数的推理	—	—	○
整数	数的推理	—	—	○
推論	判断推理	○	○	○
資料の読み取り	資料解釈	○	○	○
空欄推測	資料解釈	○	○	○

※“○”は出題が予想されるもの、“—”は出題されないと予想されるもの。

※必ずしも完全に一致するとは限りませんので、大まかなイメージを掴む材料としてください。

[MEMO]

[MEMO]

[MEMO]



公務員採用試験基本データブック 2021 Ver.1.0(β)

編集・制作／TAC(タック) 株式会社・関西講座推進部

本資料に記載されている各種データ・情報等は、主に2020年2月時点で公表されている情報(あるいは受験生への聞き取り調査で得られた情報)に基づくものです。

なお、公務員試験は実施内容や実施日程等が、年度により変更される場合がありますのでご注意ください。受験に際しては、**最新の試験案内等を、必ずご自身でご確認**いただきますようお願いいたします。

本資料・セミナーおよび説明会の内容が、皆様の今後の進路選択および公務員受験対策の一助となれば幸いです。
