



2014年度

事業報告書

2014年(平成26年)4月1日から
2015年(平成27年)3月31日まで

学校法人関西学院



2014年度事業報告書の公表にあたって



学校法人 関西学院

理事長 宮原 明

学校法人関西学院の2014年度「事業報告書」を公表いたします。

この事業報告書は、財務情報の公開を目的として2004年度から私立学校法により作成および閲覧に供することが義務付けられているものです。関西学院では、これ以前の1968年度決算から学内の教職員および学生・生徒等に財務状況を公表し、1999年度決算からはホームページ上でも公表することにより情報開示をすすめてまいりました。

関西学院は1889年に、アメリカ人宣教師W・R・ランバスによって設立され、2015年3月時点で7つのキャンパス、9つの学校に合計2万7千名を超える学生・生徒等が学ぶ総合学園に発展しました。

関西学院のめざす人間像は、スクールモットーである“Mastery for Service”を体現する世界市民であり、グローバル社会で活躍する人材の育成に学院全体で取り組んでいます。関西学院大学は2014年度に文部科学省「スーパーグローバル大学等事業 スーパーグローバル大学創成支援」(タイプB:グローバル化牽引型)に採択されました。また、文部科学省「スーパーグローバルハイスクール」には、関西学院高等部が2014年度から指定され、関西学院千里国際高等部も2015年度からの指定が決定しています。

関西学院は2014年9月28日に創立125周年を迎え、記念事業として竣工した中央講堂(125周年記念講堂)で記念式典を開催するとともに、様々な記念事業を実施いたしました。関西学院の教育・研究がさらに充実・発展し、多くの面でより一層社会に寄与してまいりたいと考えています。

皆様におかれましても関西学院の活動にご理解をいただきますとともに引き続きご支援をたまわりますよう心からお願い申し上げます。

目次

I. 学校法人の概要

1. ミッションとスクールモットー 02
2. 沿革 02
3. 関西学院が設置する学校 03
4. 学生・生徒等の状況 04
5. 教職員の状況 05
6. 主な運営活動指標等の推移 06
7. 役員・評議員の状況 07
8. 組織 08

II. 事業の概要

1. 関西学院の主な取り組み 09
2. 関西学院大学の教育研究の概要 11
3. 学生・生徒等の納付金 15

III. 財務の概要

1. 決算説明と事業の内容 16
 - 資金収支計算書・消費収支計算書・貸借対照表 25
 - 独立監査人の監査報告書・監事監査報告書 36
2. 財産目録 38
3. 財務データ(経年比較) 40

I. 学校法人の概要

1 ミッションとスクールモットー

ミッションステートメント

関西学院は、キリスト教主義に基づく「学びと探究の共同体」として、ここに集うすべての者が生涯をかけて取り組む人生の目標を見出せるよう導き、思いやりと高潔さをもって社会を変革することにより、スクールモットー“Mastery for Service”を体現する、創造的かつ有能な世界市民を育むことを使命とします。

スクールモットー“Mastery for Service”

「奉仕のための練達」と訳され、隣人・社会・世界に仕えるため、自らを鍛えるという関学人のあり方を示しています。

キリスト教主義教育と世界市民

関西学院の創立者であるアメリカ人宣教師(南メソヂスト監督教会) W.R.ランバスは1854年に上海で生まれ、1889年、原田の森(現在の神戸市灘区)に神学部とキリスト教主義教育による全人教育をめざした普通学部からなる関西学院を創立しました。ランバスは離日後も、南米、アフリカ、ヨーロッパ、シベリア、中国、朝鮮半島などで、伝道を人生の目標(ライフミッション)として情熱を傾けました。ランバス家を記念する碑には“World Citizen and Christian Apostle to many lands”と刻まれています。

関西学院の目的

この法人は教育基本法及び学校教育法に従いキリスト教主義に基づいて教育を施すことを目的とします。

ブックレット「輝く自由」(関西学院 その精神と理想 The Spirit of Kwansei Gakuin) もご覧ください。以下のURLに掲載しています。
http://www.kwansei.ac.jp/kikaku/kikaku_004435.html

2 沿革

| | | | |
|------|--|------|--|
| 1889 | 神戸の東郊・原田の森に神学部と普通学部を持つ関西学院を創立 | 2005 | 専門職大学院経営戦略研究科(経営戦略専攻・会計専門職専攻)開設 |
| 1894 | 新月の校章を制定 | 2006 | 国連難民高等弁務官駐日事務所との協定に基づき、日本で初めて難民を対象とする推薦入学制度設置 |
| 1912 | 高等学部(文科・商科)を開設 後に第4代院長となるC.J.L.ベーツがスクールモットー“Mastery for Service”を提唱 | 2007 | 東京丸の内キャンパス開設 |
| 1915 | 普通学部を中学部と改称 | | 難民を対象とする推薦入学制度による学生受け入れ開始 |
| 1921 | 高等学部を文学部と高等商業学部に変更 | 2008 | 人間福祉学部・大学院人間福祉研究科開設 |
| 1929 | 上ヶ原(現・西宮市)に移転 | | 関西学院初等部開設 |
| 1932 | 「大学令」により関西学院大学の設立認可 大学予科開設 | 2009 | 大学院経営戦略研究科先端マネジメント専攻(博士課程)開設 学校法人聖和大学と合併 |
| 1933 | 校歌「空の翼」発表 | | 教育学部・大学院教育学研究科を聖和キャンパスに開設 |
| 1934 | 大学法文学部と商経学部開設 | | 聖和短期大学、聖和幼稚園を設置 |
| 1943 | 専門部神学部が閉鎖、日本西部神学校に統合 | | 総合政策学部都市政策学科、国際政策学科開設 |
| 1946 | 大学を改組、文学部、法学部、経済学部の3学部 | | 理工学部数理科学科、人間システム工学科開設 |
| 1947 | 新学制により関西学院中学部開設 | 2010 | 学校法人千里国際学園と合併 |
| 1948 | 新学制により関西学院大学、関西学院高等部開設 | | 関西学院千里国際高等部、千里国際中等部及び大阪インターナショナルスクールを千里国際キャンパスに設置 |
| 1951 | 商学部開設 | | 国際学部開設 |
| 1952 | 文学部神学科を独立させ神学部開設 | 2011 | Cross-Cultural-College (平成23年度文部科学省 大学の世界展開力強化事業)採択 |
| 1960 | 社会学部開設 | | 実践型“世界市民”育成プログラム |
| 1961 | 理学部開設 | 2012 | (平成24年度文部科学省 スーパーグローバル大学等事業 経済社会の発展を牽引するグローバル人材育成支援)採択 |
| 1995 | 総合政策学部を神戸三田キャンパスに開設 | | 教育学部教育学科開設 |
| 1999 | 社会学部社会福祉学科開設 大学院総合政策研究科開設 | 2013 | 創立125周年 |
| 2000 | K.G.ハブスクエア大阪(現・大阪梅田キャンパス)開設 | 2014 | 大学院国際学研究科開設 |
| 2001 | 大学院言語コミュニケーション文化研究科開設 理学部が神戸三田キャンパスに移転 | | 国際性豊かな学術交流の母港「グローバル・アカデミック・ポート」の構築 |
| 2002 | 理学部が理工学部に変更 理工学部生命科学科、情報科学科開設 | | (平成26年度文部科学省 スーパーグローバル大学等事業 スーパーグローバル大学創成支援)採択 |
| | 総合政策学部メディア情報学科開設 | | 関西学院高等部が平成26年度文部科学省スーパーグローバルハイスクール指定 |
| 2003 | 文学部を文化歴史学科、総合心理科学科、文学言語学科の3学科に再編 | 2015 | 理工学部先進エネルギーナノ工学科、環境・応用化学科、生命医化学科開設 |
| | 東京オフィス開設 | | 関西学院千里国際高等部が平成27年度文部科学省スーパーグローバルハイスクール指定 |
| 2004 | 専門職大学院司法研究科(ロースクール)開設 大学院理学研究科が理工学研究科に改組 | | |
| | 日本初のジョイント・ディグリー制度を実施 | | |
| | アジア初の国連ボランティア計画との協定に基づき学生を途上国に派遣 | | |

3 関西学院が設置する学校

上ヶ原キャンパス 兵庫県西宮市上ヶ原一番町1番155号

関西学院大学 1948年度設置 学長 村田 治

神学部
文学部 文化歴史学科、総合心理科学科、文学言語学科
社会学部 社会学科
法学部 法律学科、政治学科
経済学部
商学部
人間福祉学部 社会福祉学科、社会起業学科、人間科学科
国際学部 国際学科
大学院 神学研究科、文学研究科、社会学研究科、法学研究科、経済学研究科、商学研究科、言語コミュニケーション文化研究科、人間福祉研究科、国際学研究科
専門職大学院 司法研究科(法科大学院)、経営戦略研究科

関西学院高等部 1948年度設置 高等部長 石森圭一 全日制課程(普通科)

関西学院中学部 1947年度設置 中学部長 安田栄三

- キャンパス概要
1929年3月、神戸東郊の原田から移転。ウィリアム・メレル・ヴォーリズ設計のSpanish Mission Styleを基調。
- 主な体育施設
総合体育館、第1フィールド、第2フィールド、第3フィールド、第4フィールド、室内温水プール
- 交通アクセス
阪急甲東園駅から徒歩12分もしくは阪急バス約5分(「関西学院前」下車)
阪急仁川駅から徒歩12分
JR西宮駅から阪急バス約20分(「関西学院前」下車)

神戸三田キャンパス 兵庫県三田市学園二丁目1番地

関西学院大学

理工学部 数理工学、物理学、化学科、生命科学科、情報科学科、人間システム工学科(先進エネルギーナノ工学科、環境・応用化学科、生命医化学科を2015年度設置)
総合政策学部 総合政策学科、メディア情報学科、都市政策学科、国際政策学科
大学院 理工学研究科、総合政策研究科

- キャンパス概要
1995年4月開設、同時に総合政策学部を設置。2001年、理学部(現理工学部)が上ヶ原キャンパスから移転。Spanish Mission Styleを踏襲。
- 主な体育施設
体育館(アリーナ)、グラウンド、陸上競技場
- 交通アクセス
JR新三田駅から神姫バス約15分
神戸電鉄南ウッディタウン駅から神姫バス約10分
JR三ノ宮駅から神姫バス最速約47分
(「関西学院前」「関西学院大学」下車)(2015年4月名称変更)

聖和キャンパス 兵庫県西宮市岡田山7番54号

関西学院大学

教育学部 幼児・初等教育学科、臨床教育学科、教育学科
(幼児・初等教育学科、臨床教育学科は2013年度から募集停止)
大学院 教育学研究科

聖和短期大学

1950年度設置(2009年度法人合併にともない設置者変更・名称変更)
学長 広渡純子(2015年度 千葉武夫)
保育科

聖和幼稚園

1987年度設置(2009年度法人合併にともない設置者変更・名称変更)
園長 出原 大(2015年度 赤木敏之)

- キャンパス概要
2009年4月開設、関西学院大学教育学部の拠点。「聖和の森」を抱くキャンパス。
- 主な体育施設
体育館、グラウンド
- 交通アクセス
阪急門戸神社から徒歩13分、上ヶ原キャンパスから徒歩10分
JR西宮駅から阪急バス約20分(「上ヶ原二番町(関西学院大学聖和キャンパス前)」下車)

宝塚キャンパス 兵庫県宝塚市武庫川町6番27号

関西学院初等部 2008年度設置

初等部長 Ruth M.Grubel、初等部校長 福田靖弘

- キャンパス概要
2008年4月開設、初等部の拠点。Spanish Mission Styleで統一。
- 交通アクセス
阪急宝塚駅から徒歩15分、阪急宝塚南口から徒歩10分、JR宝塚駅から徒歩15分

千里国際キャンパス 大阪府箕面市小野原西四丁目4番16号

関西学院千里国際高等部

1991年度設置(2010年度法人合併にともない設置者変更・名称変更)
校長 眞砂和典
全日制課程(普通科)

関西学院千里国際中等部

1991年度設置(2010年度法人合併にともない設置者変更・名称変更)
校長 眞砂和典

関西学院大阪インターナショナルスクール

1991年度設置(2010年度法人合併にともない設置者変更・名称変更)
校長 John Searle(2014年8月からWilliam Kralovec)
幼児部、小学部、中等部、高等部

- キャンパス概要
2010年4月開設。国際色豊かな環境のもと、多彩な教育活動を展開。
- 交通アクセス
地下鉄御堂筋線・北大阪急行千里中央駅から阪急バス約25分
阪急北千里駅から阪急バス約15分(「関西学院千里国際キャンパス」下車)

大阪梅田キャンパス 大阪府大阪市北区茶屋町19番19号 アプロズタワー14階(受付)

- キャンパス概要
2000年4月開設。社会人向け大学院授業、生涯学習、学生の就職活動支援、産官学連携などの拠点として機能。
- 交通アクセス
阪急梅田駅茶屋町口から北へ徒歩5分

東京丸の内キャンパス 東京都千代田区丸の内一丁目7番12号 サビエタワー10階

- キャンパス概要
2007年6月、東京駅隣接地に移転。東京での情報受発信や生涯学習の推進、首都圏での就職活動支援の拠点として機能。
- 交通アクセス
JR東京駅八重洲北口から徒歩1分、JR東京駅日本橋口から徒歩1分、地下鉄大手町駅B7出口直結

千刈キャンパス 兵庫県三田市香下1817-1

- 概要
1955年6月開設。三田市の東部・裏六甲の山々に囲まれた丘陵地にある自然の中の学び場。研修室・食堂等を備えたキャンパスセンター、学生ボランティアリーダーのサポートもあり、野外教育活動、ゼミクラブの合宿、各種研修会など幅広く利用可能。

立山山小屋 富山県中新川郡立山町芦峯寺美松坂

- 概要
1964年9月設置。北アルプス立山連峰を貫く山岳観光ルートである立山黒部アルペンルート沿い、標高2,400mに立地。学生・生徒・教職員・同窓生らが野外活動に利用。

戸隠山小屋 長野県長野市戸隠越ヶヶ原3672-2

- 概要
1962年11月設置。上信越高原国立公園に立地。学生・生徒・教職員・同窓生らが、キャンプ、スキー、登山など野外活動の場として利用。

関西学院大学吉林オフィス

中国 吉林省長春市 吉林大学内 2009年5月設置

関西学院大学トロントオフィス

カナダ オンタリオ州トロント市 トロント大学内 2009年7月設置



4 学生・生徒等の状況

| | 2014年度 | | | | | | | | 2015年度 | | | | | | | |
|------------|----------|-------|-------|-------|----------|--------|--------|--------|----------|-------|-------|-------|----------|--------|--------|--------|
| | 入学 定員 | 入学者数 | | | 収容 定員 | 在籍者数 | | | 入学 定員 | 入学者数 | | | 収容 定員 | 在籍者数 | | |
| | | 男子 | 女子 | 計 | | 男子 | 女子 | 計 | | 男子 | 女子 | 計 | | 男子 | 女子 | 計 |
| 関西学院大学 神学部 | 30 | 16 | 15 | 31 | 120 | 91 | 49 | 140 | 30 | 19 | 12 | 31 | 120 | 89 | 54 | 143 |
| 文学部 | 770 | 223 | 460 | 683 | 3,080 | 1,031 | 2,108 | 3,139 | 770 | 237 | 583 | 820 | 3,080 | 1,022 | 2,136 | 3,158 |
| 社会学部 | 650 | 266 | 360 | 626 | 2,600 | 1,250 | 1,467 | 2,717 | 650 | 297 | 373 | 670 | 2,600 | 1,211 | 1,491 | 2,702 |
| 法学部 | 680 | 408 | 256 | 664 | 2,720 | 1,808 | 1,059 | 2,867 | 680 | 400 | 279 | 679 | 2,720 | 1,780 | 1,103 | 2,883 |
| 経済学部 | 680 | 461 | 195 | 656 | 2,720 | 2,076 | 799 | 2,875 | 680 | 491 | 217 | 708 | 2,720 | 2,075 | 827 | 2,902 |
| 商学部 | 650 | 402 | 278 | 680 | 2,600 | 1,622 | 1,127 | 2,749 | 650 | 339 | 269 | 608 | 2,600 | 1,563 | 1,118 | 2,681 |
| 理工学部 | 460 | 391 | 125 | 516 | 1,840 | 1,563 | 470 | 2,033 | 700 | 399 | 157 | 556 | 2,080 | 1,603 | 529 | 2,132 |
| 総合政策学部 | 580 | 224 | 297 | 521 | 2,420 | 1,071 | 1,322 | 2,393 | 580 | 275 | 314 | 589 | 2,420 | 1,083 | 1,325 | 2,408 |
| 人間福祉学部 | 300 | 138 | 172 | 310 | 1,200 | 572 | 787 | 1,359 | 300 | 120 | 180 | 300 | 1,200 | 572 | 770 | 1,342 |
| 教育学部 | 350 | 116 | 237 | 353 | 1,410 | 485 | 991 | 1,476 | 350 | 116 | 257 | 373 | 1,410 | 493 | 1,003 | 1,496 |
| 国際学部 | 300 | 91 | 191 | 282 | 1,200 | 451 | 823 | 1,274 | 300 | 94 | 203 | 297 | 1,200 | 440 | 835 | 1,275 |
| 合 計 | 5,450 | 2,736 | 2,586 | 5,322 | 21,910 | 12,020 | 11,002 | 23,022 | 5,690 | 2,787 | 2,844 | 5,631 | 22,150 | 11,931 | 11,191 | 23,122 |

*理工学部に進進エネルギーナノ工学科、環境・応用化学科、生命医化学科を2015年度に設置

| | 2014年度 | | | | | | | | 2015年度 | | | | | | | |
|------------------|----------|------|-----|-----|----------|------|-----|-----|----------|------|----|-----|----------|------|-----|-----|
| | 入学 定員 | 入学者数 | | | 収容 定員 | 在籍者数 | | | 入学 定員 | 入学者数 | | | 収容 定員 | 在籍者数 | | |
| | | 男子 | 女子 | 計 | | 男子 | 女子 | 計 | | 男子 | 女子 | 計 | | 男子 | 女子 | 計 |
| 関西学院大学 博士課程前期課程 | | | | | | | | | | | | | | | | |
| 大学院 神学研究科 | 10 | 3 | 6 | 9 | 20 | 14 | 6 | 20 | 10 | 5 | 1 | 6 | 20 | 10 | 7 | 17 |
| 文学研究科 | 64 | 13 | 29 | 42 | 128 | 36 | 61 | 97 | 64 | 5 | 30 | 35 | 128 | 21 | 68 | 89 |
| 社会学研究科 | 12 | 3 | 7 | 10 | 24 | 8 | 18 | 26 | 12 | 2 | 4 | 6 | 24 | 6 | 13 | 19 |
| 法学研究科 | 45 | 10 | 6 | 16 | 90 | 26 | 13 | 39 | 45 | 6 | 2 | 8 | 90 | 21 | 9 | 30 |
| 経済学研究科 | 30 | 7 | 3 | 10 | 60 | 8 | 5 | 13 | 30 | 7 | 4 | 11 | 60 | 15 | 7 | 22 |
| 商学研究科 | 30 | 8 | 6 | 14 | 60 | 14 | 19 | 33 | 30 | 2 | 6 | 8 | 60 | 10 | 12 | 22 |
| 理工学研究科 | 147 | 99 | 23 | 122 | 294 | 229 | 55 | 284 | 147 | 100 | 22 | 122 | 294 | 205 | 46 | 251 |
| 総合政策研究科 | 50 | 3 | 4 | 7 | 100 | 11 | 9 | 20 | 50 | 5 | 3 | 8 | 100 | 8 | 7 | 15 |
| 言語コミュニケーション文化研究科 | 30 | 7 | 10 | 17 | 60 | 17 | 29 | 46 | 30 | 10 | 15 | 25 | 60 | 19 | 26 | 45 |
| 人間福祉研究科 | 8 | 0 | 5 | 5 | 16 | 4 | 14 | 18 | 8 | 5 | 4 | 9 | 16 | 8 | 14 | 22 |
| 教育学研究科 | 6 | 1 | 2 | 3 | 12 | 2 | 10 | 12 | 6 | 3 | 3 | 6 | 12 | 4 | 6 | 10 |
| 国際学研究科 | 6 | 0 | 3 | 3 | 6 | 0 | 3 | 3 | 6 | 0 | 2 | 2 | 12 | 0 | 5 | 5 |
| 合 計 | 438 | 154 | 104 | 258 | 870 | 369 | 242 | 611 | 438 | 150 | 96 | 246 | 876 | 327 | 220 | 547 |
| 博士課程後期課程 | | | | | | | | | | | | | | | | |
| 神学研究科 | 2 | 0 | 2 | 2 | 6 | 2 | 3 | 5 | 2 | 1 | 0 | 1 | 6 | 1 | 3 | 4 |
| 文学研究科 | 20 | 9 | 8 | 17 | 60 | 24 | 24 | 48 | 20 | 4 | 6 | 10 | 60 | 21 | 22 | 43 |
| 社会学研究科 | 4 | 1 | 1 | 2 | 12 | 4 | 4 | 8 | 4 | 1 | 5 | 6 | 12 | 2 | 6 | 8 |
| 法学研究科 | 6 | 2 | 0 | 2 | 18 | 4 | 1 | 5 | 6 | 3 | 1 | 4 | 18 | 5 | 2 | 7 |
| 経済学研究科 | 3 | 0 | 0 | 0 | 9 | 4 | 0 | 4 | 3 | 1 | 2 | 3 | 9 | 5 | 2 | 7 |
| 商学研究科 | 5 | 1 | 0 | 1 | 15 | 8 | 1 | 9 | 5 | 2 | 0 | 2 | 15 | 7 | 0 | 7 |
| 理工学研究科 | 20 | 9 | 2 | 11 | 61 | 23 | 7 | 30 | 20 | 7 | 1 | 8 | 60 | 22 | 5 | 27 |
| 総合政策研究科 | 5 | 2 | 0 | 2 | 15 | 4 | 1 | 5 | 5 | 2 | 0 | 2 | 15 | 6 | 0 | 6 |
| 言語コミュニケーション文化研究科 | 3 | 1 | 1 | 2 | 9 | 6 | 6 | 12 | 3 | 0 | 2 | 2 | 9 | 3 | 5 | 8 |
| 人間福祉研究科 | 5 | 1 | 1 | 2 | 15 | 3 | 4 | 7 | 5 | 1 | 1 | 2 | 15 | 4 | 4 | 8 |
| 教育学研究科 | 3 | 0 | 0 | 0 | 9 | 2 | 0 | 2 | 3 | 1 | 0 | 1 | 9 | 2 | 0 | 2 |
| 国際学研究科 | 2 | 0 | 0 | 0 | 2 | 0 | 0 | 0 | 2 | 1 | 0 | 1 | 4 | 1 | 0 | 1 |
| 経営戦略研究科 | 4 | 5 | 4 | 9 | 12 | 14 | 5 | 19 | 4 | 3 | 6 | 9 | 12 | 15 | 10 | 25 |
| 合 計 | 82 | 31 | 19 | 50 | 243 | 98 | 56 | 154 | 82 | 27 | 24 | 51 | 244 | 94 | 59 | 153 |
| 専門職学位課程 | | | | | | | | | | | | | | | | |
| 司法研究科 | 70 | 9 | 6 | 15 | 270 | 64 | 31 | 95 | 70 | 9 | 6 | 15 | 240 | 62 | 29 | 91 |
| 経営戦略研究科 | 200 | 91 | 24 | 115 | 400 | 183 | 56 | 239 | 170 | 94 | 25 | 119 | 370 | 189 | 51 | 240 |
| 合 計 | 270 | 100 | 30 | 130 | 670 | 247 | 87 | 334 | 240 | 103 | 31 | 134 | 610 | 251 | 80 | 331 |

*理工学研究科博士課程前期課程・後期課程人間システム工学専攻は2013年度に設置

*国際学研究科博士課程前期課程・後期課程国際学専攻は2014年度に設置

*専門職学位課程入学者数は第1学年の在籍者数

※各年度5月1日現在、単位：名

※入学定員と入学者数は編入学を含まない

| | 2014年度 | | | | | | | 2015年度 | | | | | | | | |
|--------|--------|------|-----|-----|------|------|-----|--------|------|------|-----|-----|------|------|-----|-----|
| | 入学定員 | 入学者数 | | | 収容定員 | 在籍者数 | | | 入学定員 | 入学者数 | | | 収容定員 | 在籍者数 | | |
| 聖和短期大学 | 150 | — | 166 | 166 | 300 | — | 323 | 323 | 150 | — | 165 | 165 | 300 | — | 330 | 330 |

| | 2014年度 | | | | | | | 2015年度 | | | | | | | | |
|-------------|--------|-----|----|-----|------|-----|-----|--------|------|-----|-----|-----|------|-----|-----|-------|
| | 入学定員 | 男子 | 女子 | 計 | 収容定員 | 男子 | 女子 | 計 | 入学定員 | 男子 | 女子 | 計 | 収容定員 | 男子 | 女子 | 計 |
| 関西学院高等部 | 300 | 308 | — | 308 | 900 | 929 | — | 929 | 350 | 234 | 150 | 384 | 950 | 852 | 150 | 1,002 |
| 関西学院中学部 | 230 | 143 | 98 | 241 | 690 | 428 | 287 | 715 | 230 | 146 | 97 | 243 | 690 | 432 | 290 | 722 |
| 関西学院千里国際高等部 | 96 | 36 | 54 | 90 | 288 | 81 | 173 | 254 | 96 | 21 | 59 | 80 | 288 | 80 | 177 | 257 |
| 関西学院千里国際中等部 | 96 | 28 | 50 | 78 | 288 | 74 | 150 | 224 | 96 | 27 | 45 | 72 | 288 | 82 | 148 | 230 |
| 関西学院初等部 | 90 | 44 | 45 | 89 | 540 | 273 | 262 | 535 | 90 | 41 | 49 | 90 | 540 | 270 | 265 | 535 |

| | 2014年度 | | | | | | | 2015年度 | | | | | | | | |
|-------|--------|----|----|----|------|-----|-----|--------|------|----|----|----|------|-----|-----|-----|
| | 入学定員 | 男子 | 女子 | 計 | 収容定員 | 男子 | 女子 | 計 | 入学定員 | 男子 | 女子 | 計 | 収容定員 | 男子 | 女子 | 計 |
| 聖和幼稚園 | — | 38 | 37 | 75 | 300 | 127 | 114 | 241 | — | 42 | 45 | 87 | 300 | 121 | 110 | 231 |

*収容定員は学則（園則）に定める総定員

| | 2014年度 | | | | | | | 2015年度 | | | | | | | | |
|---------------------|--------|----|----|---|------|-----|-----|--------|------|----|----|---|------|-----|-----|-----|
| | 入学定員 | 男子 | 女子 | 計 | 収容定員 | 男子 | 女子 | 計 | 入学定員 | 男子 | 女子 | 計 | 収容定員 | 男子 | 女子 | 計 |
| 関西学院大阪インターナショナルスクール | — | — | — | — | 280 | 121 | 142 | 263 | — | — | — | — | 280 | 116 | 135 | 251 |

※各年度5月1日現在、単位：名

※入学定員と入学者数は編入学を含まない

5 教職員の状況

● 教 員

| 学 校 名 | 本 務 | 2014年度 | | | 2015年度 | | |
|---------------------|-----|--------|-----|-----|--------|-----|-----|
| | | 男 | 女 | 計 | 男 | 女 | 計 |
| 関西学院大学 | 教 授 | 435 | 56 | 491 | 446 | 58 | 504 |
| | 准教授 | 74 | 48 | 122 | 78 | 44 | 122 |
| | 講 師 | 46 | 25 | 71 | 53 | 28 | 81 |
| | 助 教 | 11 | 7 | 18 | 32 | 13 | 45 |
| | 合 計 | 566 | 136 | 702 | 609 | 143 | 752 |
| 聖和短期大学 | 教 授 | 4 | 5 | 9 | 3 | 4 | 7 |
| | 准教授 | 1 | 4 | 5 | 1 | 4 | 5 |
| | 講 師 | 1 | 1 | 2 | 2 | 2 | 4 |
| | 助 教 | 0 | 0 | 0 | 0 | 0 | 0 |
| | 合 計 | 6 | 10 | 16 | 6 | 10 | 16 |
| 関西学院高等部 | 合 計 | 36 | 6 | 42 | 38 | 7 | 45 |
| 関西学院中学部 | 合 計 | 26 | 10 | 36 | 25 | 11 | 36 |
| 関西学院千里国際高等部 | 合 計 | 15 | 10 | 25 | 14 | 10 | 24 |
| 関西学院千里国際中等部 | 合 計 | 12 | 6 | 18 | 12 | 7 | 19 |
| 関西学院初等部 | 合 計 | 16 | 11 | 27 | 17 | 11 | 28 |
| 聖和幼稚園 | 合 計 | 5 | 12 | 17 | 4 | 13 | 17 |
| 関西学院大阪インターナショナルスクール | 合 計 | 12 | 19 | 31 | 12 | 19 | 31 |
| 合 計 | | 694 | 220 | 914 | 737 | 231 | 968 |

*文部科学省「学校基本調査」の回答による

● 職 員

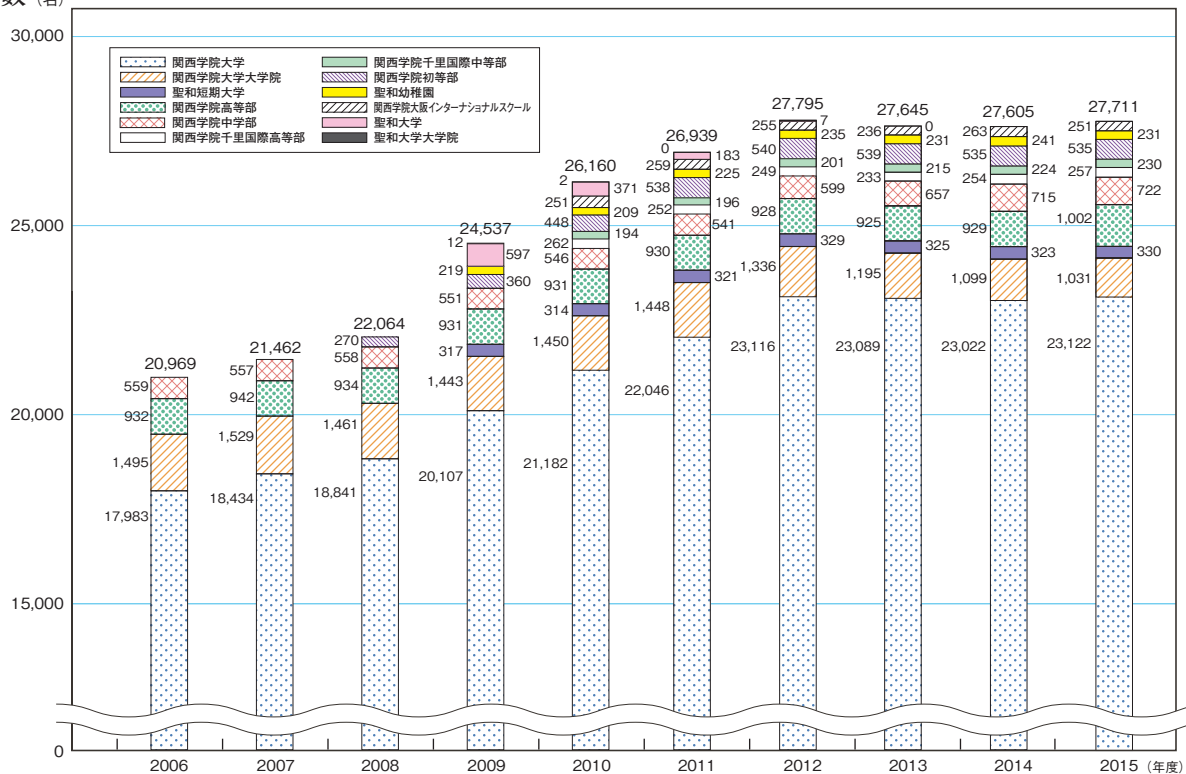
| 学 校 名 | 本 務 | 2014年度 | | | 2015年度 | | |
|---------------------|------|--------|-----|-----|--------|-----|-----|
| | | 男 | 女 | 計 | 男 | 女 | 計 |
| 関西学院大学 | 事 務 | 236 | 180 | 416 | 237 | 187 | 424 |
| | 教 務 | 22 | 61 | 83 | 21 | 62 | 83 |
| | 医 療 | 1 | 12 | 13 | 2 | 12 | 14 |
| | 技術技能 | 1 | 1 | 2 | 1 | 0 | 1 |
| | その他 | 1 | 0 | 1 | 1 | 0 | 1 |
| 合 計 | 261 | 254 | 515 | 262 | 261 | 523 | |
| 聖和短期大学 | 事 務 | 3 | 2 | 5 | 3 | 2 | 5 |
| | 教 務 | 0 | 1 | 1 | 0 | 1 | 1 |
| | 医 療 | 0 | 0 | 0 | 0 | 0 | 0 |
| | 技術技能 | 0 | 0 | 0 | 0 | 0 | 0 |
| | その他 | 0 | 0 | 0 | 0 | 0 | 0 |
| 合 計 | 3 | 3 | 6 | 3 | 3 | 6 | |
| 関西学院高等部 | 事 務 | 4 | 8 | 12 | 5 | 7 | 12 |
| | その他 | 0 | 7 | 7 | 0 | 7 | 7 |
| | 合 計 | 4 | 15 | 19 | 5 | 14 | 19 |
| 関西学院中学部 | 事 務 | 2 | 2 | 4 | 2 | 2 | 4 |
| | その他 | 0 | 1 | 1 | 0 | 1 | 1 |
| | 合 計 | 2 | 3 | 5 | 2 | 3 | 5 |
| 関西学院千里国際高等部 | 事 務 | 2 | 8 | 10 | 2 | 8 | 10 |
| | その他 | 0 | 2 | 2 | 0 | 2 | 2 |
| | 合 計 | 2 | 10 | 12 | 2 | 10 | 12 |
| 関西学院千里国際中等部 | 事 務 | 2 | 5 | 7 | 2 | 5 | 7 |
| | その他 | 0 | 4 | 4 | 0 | 3 | 3 |
| | 合 計 | 2 | 9 | 11 | 2 | 8 | 10 |
| 関西学院初等部 | 事 務 | 3 | 1 | 4 | 3 | 1 | 4 |
| | その他 | 0 | 1 | 1 | 0 | 0 | 0 |
| | 合 計 | 3 | 2 | 5 | 3 | 1 | 4 |
| 聖和幼稚園 | 事 務 | 2 | 0 | 2 | 2 | 0 | 2 |
| | その他 | 0 | 0 | 0 | 0 | 0 | 0 |
| | 合 計 | 2 | 0 | 2 | 2 | 0 | 2 |
| 関西学院大阪インターナショナルスクール | 事 務 | 0 | 0 | 0 | 1 | 2 | 3 |
| | その他 | 1 | 2 | 3 | 0 | 0 | 0 |
| | 合 計 | 1 | 2 | 3 | 1 | 2 | 3 |
| 合 計 | | 280 | 298 | 578 | 282 | 302 | 584 |

*文部科学省「学校基本調査」の回答による

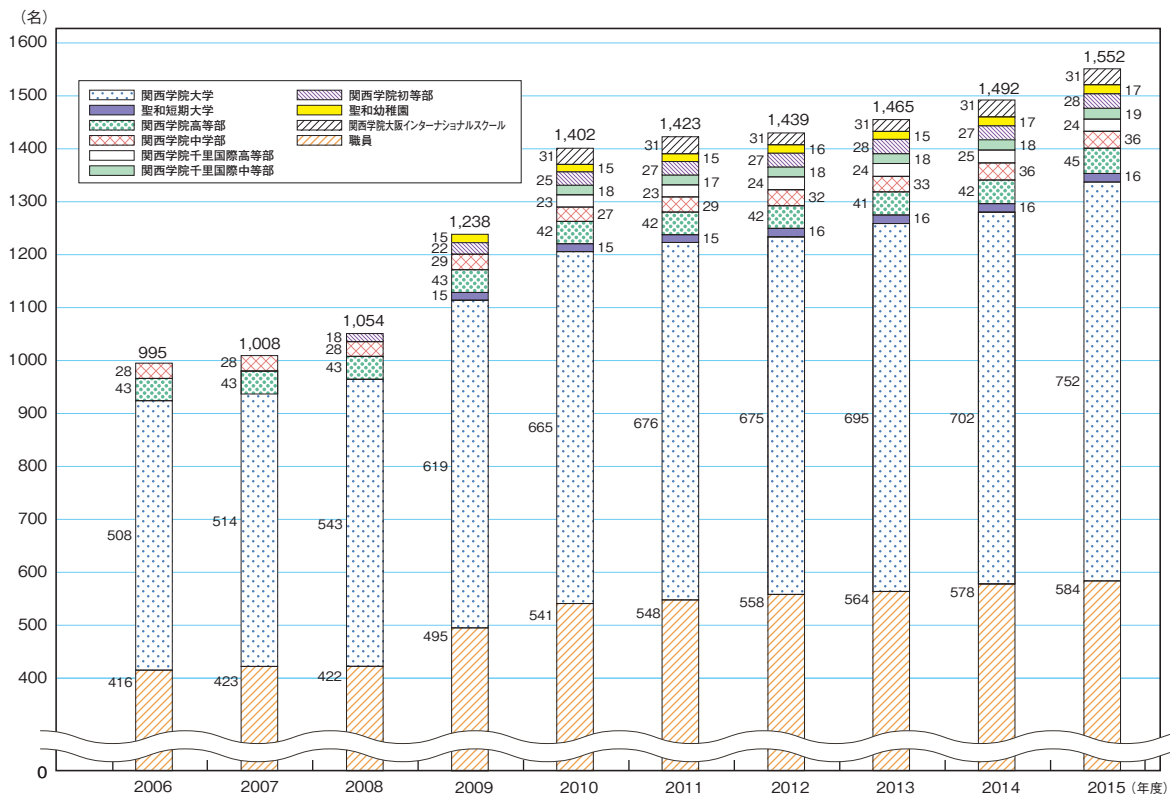
※各年度5月1日現在、単位：名

6 主な運営活動指標等の推移

● 学生・生徒等数 (名)



● 教職員数 (名)



(注)・学生・生徒等数、教職員数は各年度5月1日現在。文部科学省「学校基本調査」の回答による
 ・学生・生徒等数は、正規学生・生徒等の人数
 ・教職員数は、本務者の人数
 ・聖和大学及び聖和大学大学院は、2009年度法人合併・設置者変更と同時に募集停止。大学院は2011年度廃止認可、大学は2013年度廃止認可

7 役員・評議員の状況

役員

| | 2014年度 | | 2015年度 | |
|-------|-----------------------------|------------|----------------|------------|
| | 氏名 | 選任区分 | 氏名 | 選任区分 |
| 理事長 | 宮原 明 | 第6号 評議員会選出 | 宮原 明 | 第6号 評議員会選出 |
| 副理事長 | 村田 治 | 第2号 学長 | 村田 治 | 第2号 学長 |
| 常務理事 | 梶田 行雄 | 第5号 事務局長 | 梶田 行雄 | 第5号 事務局長 |
| 常任理事 | 濱口 顕一 | 第6号 評議員会選出 | 濱口 顕一 | 第6号 評議員会選出 |
| | 伊藤 正一 | 第8号 理事長選任 | 伊藤 正一 | 第8号 理事長選任 |
| | 尾崎 幸洋 | 第8号 理事長選任 | 尾崎 幸洋 | 第8号 理事長選任 |
| | 小菅 正伸 | 第8号 理事長選任 | 小菅 正伸 | 第8号 理事長選任 |
| | 阪倉 篤秀 | 第8号 理事長選任 | 阪倉 篤秀 | 第8号 理事長選任 |
| | 柳屋 孝安 | 第8号 理事長選任 | 柳屋 孝安 | 第8号 理事長選任 |
| 理事 | Ruth M. Grubel | 第1号 院長 | Ruth M. Grubel | 第1号 院長 |
| | 石森 圭一 | 第3号 学校長 | 石森 圭一 | 第3号 学校長 |
| | 安田 栄三 | 第3号 学校長 | 安田 栄三 | 第3号 学校長 |
| | 田淵 結 | 第4号 宗教総主事 | 田淵 結 | 第4号 宗教総主事 |
| | 岩瀬 悉有 | 第6号 評議員会選出 | 岩瀬 悉有 | 第6号 評議員会選出 |
| | 大橋 太郎 | 第6号 評議員会選出 | 大橋 太郎 | 第6号 評議員会選出 |
| | 平松 一夫 | 第6号 評議員会選出 | 平松 一夫 | 第6号 評議員会選出 |
| | 広渡 純子 | 第6号 評議員会選出 | 広渡 純子 | 第6号 評議員会選出 |
| | 川上 徹也 | 第7号 理事会選任 | 川上 徹也 | 第7号 理事会選任 |
| | 武田 政義 | 第7号 理事会選任 | 武田 政義 | 第7号 理事会選任 |
| | 田中 宰 | 第7号 理事会選任 | 田中 宰 | 第7号 理事会選任 |
| | 藤 洋作 | 第7号 理事会選任 | 藤 洋作 | 第7号 理事会選任 |
| | 水垣 宏隆 | 第7号 理事会選任 | 水垣 宏隆 | 第7号 理事会選任 |
| | 宮内 義彦 | 第7号 理事会選任 | 宮内 義彦 | 第7号 理事会選任 |
| | 宮武健次郎 | 第7号 理事会選任 | 宮武健次郎 | 第7号 理事会選任 |
| 監事 | 土井 義一 | 第8号 理事長選任 | 土井 義一 | 第8号 理事長選任 |
| | 大野 潤 | | 大野 潤 | |
| | 中西 格郎 | | 中西 格郎 | |
| | 宮本 寛爾 | | 宮本 寛爾 | |
| 八木 春作 | | 八木 春作 | | |
| 任期※ | 2013年4月1日(4月12日)～2016年3月31日 | | | |
| 定員 | 理事：25名、監事：4名 | | | |

評議員

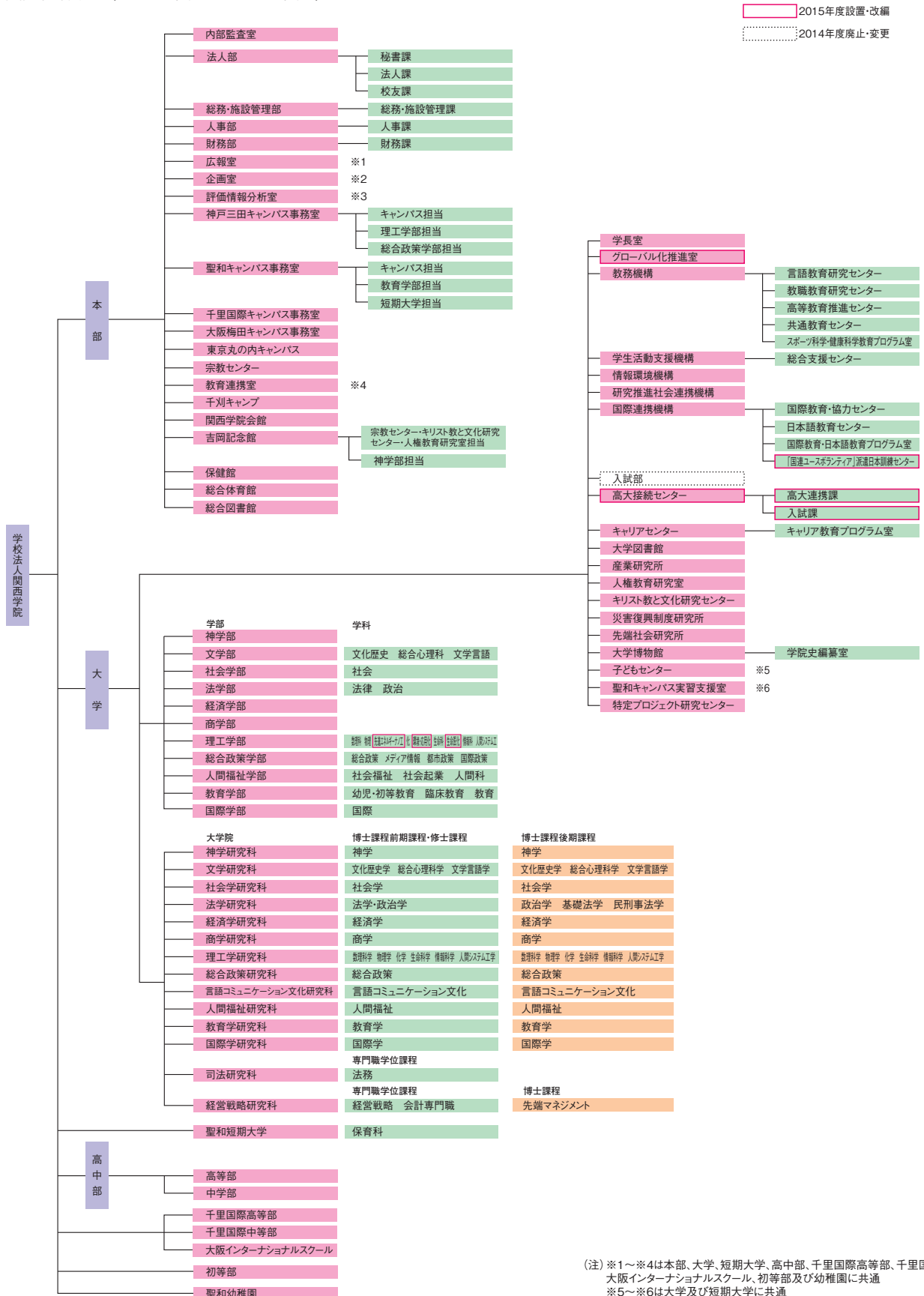
| 選任区分 | 2014年度 | | 2015年度 | |
|------------|-----------------------------|--------------------------|------------------------|--------------------------|
| | 氏名 | | 氏名 | |
| 第1号 院長 | Ruth M. Grubel * | | Ruth M. Grubel * | |
| 第2号 学長 | 村田 治 * | | 村田 治 * | |
| 第3号 学校長 | 石森 圭一 * | 出原 大 | 赤木 敏之 | 石森 圭一 * |
| | 広渡 純子 * | 福田 靖弘 | 千葉 武夫 | 福田 靖弘 |
| | 眞砂 和典 | 安田 栄三 * | 眞砂 和典 | 安田 栄三 * |
| | William Kralovec | | William Kralovec | |
| 第4号 宗教総主事 | 田淵 結 * | | 田淵 結 * | |
| 第5号 教役者 | 廣瀬規代志 | 藤田 浩喜 | 廣瀬規代志 | 藤田 浩喜 |
| | 森田 喜之 | 山崎 英穂 | 森田 喜之 | 山崎 英穂 |
| 第6号 宣教師 | Christian M. Hermansen | Theodore J. Kitchen, Jr. | Christian M. Hermansen | Theodore J. Kitchen, Jr. |
| | Julia 碧 Thrasher | David R. Wider | Julia 碧 Thrasher | David R. Wider |
| 第7号 卒業生 | 今川 安雄 | 大西 俊一 | 今川 安雄 | 大西 俊一 |
| | 大橋 太郎 * | 川上 徹也 * | 大橋 太郎 * | 川上 徹也 * |
| | 口羽 敦子 | 倉智 春吉 | 口羽 敦子 | 倉智 春吉 |
| | 高原 利雄 | 水垣 宏隆 * | 高原 利雄 | 水垣 宏隆 * |
| | 宮内 義彦 * | 宮武健次郎 * | 宮内 義彦 * | 宮武健次郎 * |
| 第8号 父母・保護者 | 北山 学 | | 黒田 勝彦 | |
| 第9号 学識経験者 | 岩瀬 悉有 * | | 山内 一郎 | |
| 第10号 教職員 | 大鹿 薫久 | 田中 敦 | 大鹿 薫久 | 田中 敦 |
| | 豊原 法彦 | 平松 一夫 * | 豊原 法彦 | 平松 一夫 * |
| | 前田 雅子 | 嶺 秀樹 | 前田 雅子 | 嶺 秀樹 |
| | 宮原浩二郎 | 八木 康幸 | 宮原浩二郎 | 八木 康幸 |
| | 福万 広信 | 松浦 克博 | 福万 広信 | 松浦 克博 |
| | 梶田 行雄 * | 土井 善司 | 梶田 行雄 * | 土井 善司 |
| | 長沼加代子 | 中村 順治 | 長沼加代子 | |
| | 濱口 顕一 * | | 濱口 顕一 * | |
| 第11号 教育理解者 | 武田 政義 * | 新田 信昭 | 武田 政義 * | 新田 信昭 |
| | 服部 博明 | 宮原 明 * | 服部 博明 | 宮原 明 * |
| | 和田 勇 | | 和田 勇 | |
| 任期※ | 2013年4月1日(4月12日)～2016年3月31日 | | | |
| 定員 | 52名 | | | |

*印：理事を兼務

※印：理事・評議員就任の条件となっている職はその任期。任期中途の退任日及びその後任としての就任日は省略
新たな執行体制の実施に伴う就任日は2013年4月12日

8 組織

● 関西学院組織図 (2014年度～2015年度)



(注) ※1～※4は本部、大学、短期大学、高中部、千里国際高等部、千里国際中等部、大阪インターナショナルスクール、初等部及び幼稚園に共通
 ※5～※6は大学及び短期大学に共通
 ただし、組織図では省略

Ⅱ. 事業の概要

1 関西学院の主な取り組み

関西学院創立125周年記念事業

式典・記念フォーラム

- ・関西学院創立125周年記念式典(2014年9月28日 中央講堂(125周年記念講堂))
- ・世界市民フォーラム「子どもの姿が見えなくなるとき～“揺らぎ”を支える共育へ～」(作家 あさのあつこ氏、2014年5月18日 神戸)
- ・世界市民フォーラム「いま、科学技術を学ぶということ～ボーダーレス化する知の世界～」(ロボットクリエイター 高橋智隆氏、2014年7月21日 大阪)
- ・世界市民フォーラム「途上国と私たち 同じ地球(ほし)に生まれて」(㈱マザーハウス代表取締役 山口絵理子氏、2014年10月25日 広島)

建設事業

- ・中央講堂(125周年記念講堂)竣工(2014年9月27日)
- ・関西学院大学博物館開館(2014年9月28日)
- ・高等部体育館竣工(2015年3月4日)
- ・中央講堂(125周年記念講堂)パイプオルガン奉献式(2015年3月28日)

国際交流事業

- ・キャロライン・ケネディ駐日米国大使来校、学生らと交流(2014年7月11日 上ヶ原キャンパス)
- ・第5回関西学院大学世界市民グローバルフォーラム「世界市民としての国連ユースボランティア」(国連ボランティア計画事務局長 リチャード・ディクタス氏、2014年11月13日 上ヶ原キャンパス)
- ・グローバルリーダー育成奨学金制度創設

記念講演会

- ・記念講演会「世界市民と社会貢献」(聖路加国際病院名誉院長 日野原重明氏、駐日カナダ大使 マッケンジー・クラグストーン氏、2014年4月25日 東京)
- ・特別講演会「2020年に向けて日本は何をすべきか?」(㈱大和総理事長 2020年東京五輪・パラリンピック組織委員会事務総長 武藤敏郎氏、関西学院大学大学院教授 NEWS ZEROメンバー キャスター 村尾信尚氏、2014年6月10日 東京)
- ・特別講演会「2020年“オリンピック開催”を目処に、日本はアジアで立ち位置をどう再構築すべきか」(戦略国際問題研究所(CSIS)上級アドバイザー エドワード・ルトワック氏、2014年10月9日 東京丸の内キャンパス)
- ・連続講演会「関西学院の礎を築いた人・出来事」から学ぶ～新しい時代に新たな歩みを力強く始めるために～(全4回 2015年2月13・23日・3月2・11日 上ヶ原キャンパス)

スポーツ活動

- ・ラグビー記念試合 対 慶應義塾大学、慶應義塾高等学校(2014年4月26日 秩父宮ラグビー場)
- ・野球記念試合 対 慶應義塾大学、慶應義塾高等学校(2014年11月24日 阪神甲子園球場)
- ・アメリカンフットボール記念試合「LEGACY BOWL」対 プリンストン大学(2015年3月21日 キンチョウスタジアム)
- ・アメリカンフットボール、サッカー記念試合 対 慶應義塾高等学校(2014年8月16日 王子スタジアム)

文化活動

- ・記念音楽祭(関西学院グリークラブ、関西学院交響楽団、日本テレマン協会音楽監督 延原武春氏、初等部生有志、2014年8月23日 フェスティバルホール)
- ・中学部・高等部 グリークラブ・吹奏楽部 合同演奏会(2014年9月6日 高中部礼拝堂)
- ・関西学院大学博物館「未来への125年-関西学院のあゆみ-」展示(2014年9月28日～11月22日)
- ・大学図書館特別展示会「印刷技術と聖書～「読む」キリスト教への変容～」(2014年10月8日～14日 東京丸善・丸の内本店)
- ・関西学院大学応援団総部吹奏楽部創部60周年記念特別演奏会(2014年11月8日 中央講堂(125周年記念講堂))
- ・クリスマスプログラム-音楽と映像で祝う降誕-「時計台プロジェクションマッピング」(2014年12月19・20・21日 上ヶ原キャンパス中央芝生)

その他の取り組み

- ・関西学院賞創設。「“Mastery for Service”を体現する世界市民」として著しく貢献した功績を讃え、聖路加国際病院名誉院長 日野原重明氏に授与(授賞式 2014年12月12日 中央講堂(125周年記念講堂))
- ・「関西学院事典 増補改訂版」刊行(2014年9月)
http://www.kwansei.ac.jp/r_history/r_history_m_001222.html
- ・「Gift for the Future 未来に贈る125年」発行(2014年9月)
- ・サービス・アクティビティ・プログラム冊子発行(2014年9月)

関西学院創立125周年記念事業募金(募金期間:2010年10月～2015年9月)



関西学院創立125周年記念サイト (<http://kg125.jp/>)、関西学院創立125周年記念公式Facebook (<http://www.facebook.com/KG125th>) を開設しています。

各学校の主な活動状況

関西学院

- 「阪神・淡路大震災20年記念礼拝・シンポジウムー20年をつなげた想い〜これからー」を2015年1月17日上ヶ原キャンパスで開催。

関西学院大学

- 文部科学省「スーパーグローバル大学等事業 スーパーグローバル大学創成支援」(タイプB:グローバル化牽引型)に採択。
- 文部科学省「経済社会の発展を牽引するグローバル人材育成支援」事業の中間評価で「A」の評価。
- 「GO GLOBAL JAPAN EXPO 2014」(文部科学省、経済社会の発展を牽引するグローバル人材育成支援採択大学42校主催)を12月21日上ヶ原キャンパスで開催。関西学院大学が代表幹事校。来場者5,374名。
- 神戸三田キャンパスⅦ号館が竣工。理工学部3学科(先進エネルギーナノ工学科、環境・応用化学科、生命医化学科)設置に伴い建設。
- 上ヶ原キャンパスの共同学習スペース「ラーニングcommons」(H号館および中央講堂)を供用開始。
- 混住型国際教育寮「清風寮」が2015年2月竣工。

聖和短期大学

- (一財)短期大学基準協会による機関別評価を受審、「適格」の認定。

関西学院高等部

- 国際的に活躍できるグローバル・リーダーの育成を図る文部科学省「スーパーグローバルハイスクール」の指定1年目の取組実施。成果発表会を2015年3月25日開催。
- 学則変更(男女共学・入学定員50名増)が10月24日付兵庫県知事認可、2015年度から男女共学化。

関西学院千里国際中等部・高等部

- 関西学院千里国際高等部が、文部科学省「国際バカロレアの趣旨を踏まえた教育の推進に関する調査研究」の指定3年目。成果報告会を11月25日上ヶ原キャンパスで開催。
- 関西学院千里国際高等部が、文部科学省「スーパーグローバルハイスクール」に指定決定。(2015年度から取組開始)
- 関西学院千里国際中等部の収容定員が216名から288名へ増員。

スポーツ活動

【関西学院大学】

- アメリカンフットボール部が、第69回毎日甲子園ボウル(全日本大学アメリカンフットボール選手権決勝)に4年連続49回目出場、4年連続27回目の学生日本一。日本選手権第68回ライスボウルに出場。
- ラグビー部が、関西大学Aリーグ最終節で7戦全勝し、5年ぶり10度目の関西制覇、第51回全国大学ラグビーフットボール選手権大会に出場。
- サッカー部が、第43回関西学生サッカー選手権大会決勝戦で12年ぶり4度目の優勝、全日本大学トーナメントに出場。第63回全日本大学サッカー選手権大会決勝に創部初の進出、準優勝。
- 陸上競技部が、第91回関西学生陸上競技対校選手権大会で創部初の大会4連覇、通算12回目の優勝。第26回出雲全日本大学選抜駅伝競走に4年連続出場(天候不良により中止)。秩父宮賜杯第46回全日本大学駅伝対校選手権大会に4年連続出場、関西勢2位。

【関西学院高等部・関西学院中学部】

- 関西学院高等部アメリカンフットボール部が、クリスマスボウル(第45回全国高校アメリカンフットボール選手権大会)に2年ぶり23回目出場、10年ぶり17度目の優勝。
- 関西学院中学部タッチフットボール部が、第69回毎日甲子園ボウル中学招待試合に2年連続出場、42回目の勝利。

ボランティア活動

創立以来、社会奉仕～ボランティア活動の伝統が根付き、多彩なボランティア活動を実施。ひとりひとりが“Mastery for Service”を、自分たちのできる形で実践。

- 献血実行委員会が1963年から年4回「献血週間」を実施。
- 関西学院ヒューマンサービスセンター(HSC)がボランティアコーディネーションや小学校、児童館での子ども達との交流などを実施。
- 国連ボランティア計画(UNV)との協定にもとづき、途上国への学生ボランティア派遣を2004年度から実施。2013年度から「国連ユースボランティア」派遣日本訓練センターの活動開始。
- 東日本大震災復興支援ボランティア活動を様々なかたちで継続。

「サービス・アクティビティ・プログラム」冊子もご覧ください。下記のURLに掲載しています。
<http://kg125.jp/125form/memorial/pdf/sap.pdf>



2 関西学院大学の教育研究の概要

入学試験の状況 (2015年度入学試験)

(単位:名)

| | 一般入試 | | | | 各種入試 | | | | 合 計 | | | |
|--------|-------|--------|--------|--------|-------|-------|-------|-------|-------|--------|--------|--------|
| | 募集人員 | 志願者数 | 受験者数 | 合格者数 | 募集人員 | 志願者数 | 受験者数 | 合格者数 | 募集人員 | 志願者数 | 受験者数 | 合格者数 |
| 神学部 | 20 | 271 | 258 | 66 | 10 | 19 | 19 | 18 | 30 | 290 | 277 | 84 |
| 文学部 | 479 | 5,293 | 5,214 | 1,851 | 291 | 412 | 407 | 367 | 770 | 5,705 | 5,621 | 2,218 |
| 社会学部 | 415 | 4,702 | 4,642 | 1,474 | 235 | 355 | 354 | 288 | 650 | 5,057 | 4,996 | 1,762 |
| 法学部 | 415 | 4,387 | 4,305 | 1,542 | 265 | 345 | 344 | 329 | 680 | 4,732 | 4,649 | 1,871 |
| 経済学部 | 382 | 4,453 | 4,352 | 1,455 | 298 | 368 | 368 | 352 | 680 | 4,821 | 4,720 | 1,807 |
| 商学部 | 370 | 4,893 | 4,816 | 1,226 | 280 | 353 | 350 | 315 | 650 | 5,246 | 5,166 | 1,541 |
| 理工学部 | 407 | 6,887 | 6,740 | 2,821 | 293 | 283 | 283 | 270 | 700 | 7,170 | 7,023 | 3,091 |
| 総合政策学部 | 325 | 3,646 | 3,595 | 1,237 | 255 | 477 | 476 | 335 | 580 | 4,123 | 4,071 | 1,572 |
| 人間福祉学部 | 175 | 1,785 | 1,767 | 473 | 125 | 245 | 244 | 181 | 300 | 2,030 | 2,011 | 654 |
| 教育学部 | 204 | 3,152 | 3,095 | 610 | 146 | 377 | 377 | 263 | 350 | 3,529 | 3,472 | 873 |
| 国際学部 | 135 | 2,031 | 2,004 | 371 | 165 | 286 | 285 | 233 | 300 | 2,317 | 2,289 | 604 |
| 合 計 | 3,327 | 41,500 | 40,788 | 13,126 | 2,363 | 3,520 | 3,507 | 2,951 | 5,690 | 45,020 | 44,295 | 16,077 |

*一般入試: 全学日程・学部個別日程・関学独自方式日程・センター試験利用
 *各種入試: 一般入試以外の入試
 *募集人員: 各種入試の若干名は含まない

学修・修業に関する情報 (2014年度)

● 卒業必要単位数(学部)

| 神 学 部 | | | |
|--|-------------|---------------|--------|
| コース名 | キリスト教伝道者コース | キリスト教思想・文化コース | |
| 修業年限 | 4年 | 4年 | |
| 共通必要単位数 | キリスト教教育科目 | 8 | 8 |
| | 言語教育科目 | 16 | 16 |
| | 基礎教育科目 | 8 | 8 |
| コース必要単位数 | 専門基礎科目 | 28 | 24 |
| | 専門専攻科目 | 30 | 20 |
| | 自由履修科目 | 34 | 48 |
| 卒業必要単位数 | 124 | 124 | |
| 文 学 部 | | | |
| 学 科 名 | 文化歴史学科 | 総合心理科学科 | 文学言語学科 |
| 修業年限 | 4年 | 4年 | 4年 |
| 共通科目 | 40 | 40 | 40 |
| 学科科目 | 52 | 52 | 62 |
| 自由履修科目 | 32 | 32 | 22 |
| 計 | 124 | 124 | 124 |
| 社 会 学 部 | | | |
| 修業年限 | 4年 | | |
| A群科目(必修科目) | 40 | | |
| B群科目(選択必修科目) | 64 | | |
| A群科目、B群科目、C群科目(自由選択科目)及び他学部開設科目 | 20 | | |
| 計 | 124 | | |
| 法 学 部 | | | |
| 修業年限 | 4年 | | |
| 基礎科目群、教職関連科目及び他学部開設科目 | 40 | | |
| 専門科目群 | 74 | | |
| 任意の科目 | 10 | | |
| 計 | 124 | | |
| 経 済 学 部 | | | |
| 修業年限 | 4年 | | |
| 総合教育科目 | 38 | | |
| 専門教育科目 | 78 | | |
| 総合教育科目・専門教育科目・教職等資格関連科目のうち教科に関する科目 | 8 | | |
| 計 | 124 | | |
| 商 学 部 | | | |
| 修業年限 | 4年 | | |
| キリスト教科目 | 4 | | |
| 言語教育科目 | 16 | | |
| 教養教育科目 | 8 | | |
| 基礎科目 | 20 | | |
| 法学関係科目 | 4 | | |
| コース専門科目 | 24 | | |
| 基礎科目・法学関係科目・外国語科目・コース専門科目・演習科目・共通特論科目から選択した科目 | 32 | | |
| キリスト教科目・言語教育科目・教養基礎科目・基礎科目・法学関係科目・外国語科目・コース専門科目・演習科目・共通特論科目・教職等資格関連科目のうち教科に関する科目及び他学部の授業科目から選択した科目 | 16 | | |
| 計 | 124 | | |

| 理 工 学 部 | | |
|-------------------------------|--------|----|
| 修業年限 | 4年 | |
| 総合教育科目 | 32 | |
| 専門教育科目 | 96 | |
| 計 | 128 | |
| 総合政策学部 | | |
| 修業年限 | 4年 | |
| キリスト教科目 | 4 | |
| 専門教育科目 | 専門基礎科目 | 36 |
| | 専攻科目 | 56 |
| | 演習科目 | 16 |
| 上記を含めて合計 | 128 | |
| 人間福祉学部 | | |
| 修業年限 | 4年 | |
| 総合教育科目 | 24 | |
| 専門教育科目 | 70 | |
| 自由選択科目 | 30 | |
| 計 | 124 | |
| 教 育 学 部 | | |
| 修業年限 | 4年 | |
| 総合教育科目 | 26 | |
| 専門教育科目 | 88 | |
| 上記を含めて合計 | 124 | |
| 国 際 学 部 | | |
| 修業年限 | 4年 | |
| キリスト教科目 | 4 | |
| 言語教育科目 | 24 | |
| 国際基礎科目 | 18 | |
| 国際専門科目 | 50 | |
| 言語教育科目・国際基礎科目及び国際専門科目から選択した科目 | 8 | |
| 領域関連科目及び自由履修科目から選択した科目 | 20 | |
| 計 | 124 | |

● 学修成果に係る評価(学部)

- ・成績評価は、秀又はS(90点以上)・優又はA(80点以上)・良又はB(70点以上)・可又はC(60点以上)・及び、不可又はF(60点未満)をもってあらわし、秀又はS・優又はA・良又はB、及び、可又はCを合格とする。
- ・成績評価に対してグレードポイントを与える。
 秀又はS(90点以上)は4、優又はA(80点以上)は3、良又はB(70点以上)は2、可又はC(60点以上)は1、及び、不可又はF(60点未満)は0とする。

取得可能な学位および専攻名 (2014年度)

● 学士学位

| 学部 | 学科・専攻 | 付記する名称 |
|-----------|-------------------|--------|
| 神学部 | | 神学 |
| 文学部 | 文化歴史学科 | 文学 |
| | 総合心理科学科 | |
| | 文学言語学科 | |
| 社会学部 | 社会学科 | 社会学 |
| 法学部 | 法律学科 | 法学 |
| | 政治学科 | |
| 経済学部 | | 経済学 |
| 商学部 | | 商学 |
| 理工学部 | 数理科学科 | 理学 |
| | 物理学科 | |
| | 化学科 | |
| | 生命科学科 | 生命科学 |
| | 生命科学専攻 生命医化学専攻 | |
| | 情報科学科 | 情報科学 |
| 人間システム工学科 | 工学 | |
| 総合政策学部 | 総合政策学科 | 総合政策 |
| | メディア情報学科 | |
| | 都市政策学科 | |
| | 国際政策学科 | |
| 人間福祉学部 | 社会福祉学科 | 社会福祉学 |
| | 社会起業学科 | 社会起業 |
| | 人間科学科 | 人間科学 |
| 教育学部 | 幼児・初等教育学科 | 教育学 |
| | 臨床教育学科 | |
| | 教育学科 | |
| 国際学部 | 国際学科 | 国際学 |

● 修士学位

| 研究科 | 専攻 | 付記する名称 | |
|------------------|-----------------|---|---------------|
| 神学研究科 | 神学専攻 | 神学 | |
| 文学研究科 | 文化歴史学専攻 | 哲学 美学 芸術学 歴史学 地理学 | |
| | | 総合心理科学専攻 | 心理科学 学校教育学 |
| | | 文学言語学専攻 | 文学 言語学 |
| 社会学研究科 | 社会学専攻 | 社会学 | |
| 法学研究科 | 法学・政治学専攻 | 法学 | |
| 経済学研究科 | 経済学専攻 | 経済学 | |
| 商学研究科 | 商学専攻 | 商学 経営学 会計学 マーケティング ファイナンス ビジネス情報 国際ビジネス | |
| | | 数理科学専攻 | 理学 工学 |
| | | 物理学専攻 | 理学 |
| | | 化学専攻 | 工学 |
| | | 生命科学専攻 | 国際自然科学 |
| | | 情報科学専攻 | 理学 |
| 理工学研究科 | 人間システム工学専攻 | 工学 | |
| | | 総合政策専攻 | 総合政策 |
| 言語コミュニケーション文化研究科 | 言語コミュニケーション文化専攻 | 言語科学 言語文化学 言語教育学 日本語教育学 | |
| 人間福祉研究科 | 人間福祉専攻 | 人間福祉 | |
| 教育学研究科 | 教育学専攻 | 教育学 | |
| 国際学研究科 | 国際学専攻 | 国際学 | |

● 博士学位

| 研究科 | 専攻 | 付記する名称 | |
|------------------|-----------------|-------------------------------|--------------|
| 神学研究科 | 神学専攻 | 神学 | |
| 文学研究科 | 文化歴史学専攻 | 哲学 美学 芸術学 歴史学 地理学 | |
| | | 総合心理科学専攻 | 心理学 教育心理学 |
| | | 文学言語学専攻 | 文学 言語学 |
| 社会学研究科 | 社会学専攻 | 社会学 | |
| 法学研究科 | 政治学専攻 | 法学 | |
| | 基礎法学専攻 | | |
| | 刑事法学専攻 | | |
| 経済学研究科 | 経済学専攻 | 経済学 | |
| 商学研究科 | 商学専攻 | 商学 | |
| | 理工学研究科 | 数理科学専攻 | 理学 |
| 物理学専攻 | | 理学 工学 | |
| 化学専攻 | | | |
| 生命科学専攻 | | | |
| 情報科学専攻 | | | |
| 人間システム工学専攻 | | | |
| 総合政策研究科 | 総合政策専攻 | 総合政策 | |
| 言語コミュニケーション文化研究科 | 言語コミュニケーション文化専攻 | 言語コミュニケーション文化 | |
| 人間福祉研究科 | 人間福祉専攻 | 人間福祉 | |
| 教育学研究科 | 教育学専攻 | 教育学 | |
| 国際学研究科 | 国際学専攻 | 国際学 | |
| 経営戦略研究科 | 先端マネジメント専攻 | 先端マネジメント | |

上記の他、専攻分野として「学術」を付記することができる。

● 専門職学位

| 研究科 | 専攻 | 名称 |
|---------|---------|-------------|
| 司法研究科 | 法務専攻 | 法務博士(専門職) |
| 経営戦略研究科 | 経営戦略専攻 | 経営管理修士(専門職) |
| | 会計専門職専攻 | 会計修士(専門職) |

学位授与者数(卒業者数)

(単位:名)

| | 2014年度 | 累計 |
|-----------|--------|---------|
| 学士学位授与者数 | 5,274 | 201,323 |
| 修士学位授与者数 | 297 | 8,551 |
| 博士学位授与者数 | 41 | 926 |
| 専門職学位授与者数 | 140 | 2,214 |

*1991年6月以前の大学(学部)卒業者数は、学士学位授与者数に含む

卒業後の進路状況(学部)

●就職率(2014年度)

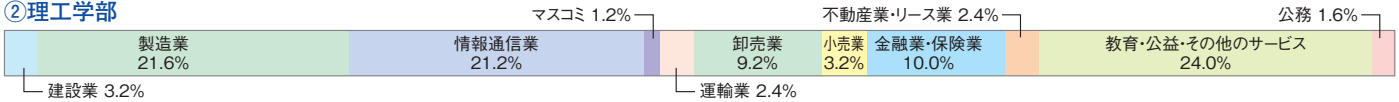


●業種別就職状況(2014年度)

①文系学部



②理工学部



(注1) 数値は小数点第2位で四捨五入
(注2) 文系学部について、上図の他、「漁業」に2名就職

●規模別就職状況(2014年度)

| 従業員数 | 男子 | 女子 | 計 |
|----------|-------|-------|-------|
| 5,000人以上 | 455 | 602 | 1,057 |
| 1,000人以上 | 618 | 540 | 1,158 |
| 500人以上 | 225 | 210 | 435 |
| 100人以上 | 428 | 415 | 843 |
| 100人未満 | 170 | 250 | 420 |
| 合計 | 1,896 | 2,017 | 3,913 |

●就職・大学院進学状況(推移)

| 進路 | | 2010年度 | 2011年度 | 2012年度 | 2013年度 | 2014年度 |
|----|-------|--------|--------|--------|--------|--------|
| 就職 | 民間企業 | 3,006 | 3,080 | 3,677 | 3,729 | 3,864 |
| | 官公庁 | 217 | 194 | 248 | 257 | 300 |
| | 教員 | 82 | 87 | 207 | 224 | 244 |
| | 上記以外 | 15 | 18 | 23 | 31 | 31 |
| 進学 | 自大学院 | 298 | 251 | 262 | 201 | 206 |
| | 他大学院 | 90 | 97 | 125 | 95 | 79 |
| | その他 | 36 | 22 | 32 | 28 | 20 |
| | その他 | 678 | 704 | 676 | 600 | 530 |
| 合計 | 4,422 | 4,453 | 5,250 | 5,165 | 5,274 | |

詳しくは右記のURLをご覧ください。 http://www.kwansei.ac.jp/c_cppo/index.html

国際交流の状況

留学・学術交流ネットワーク

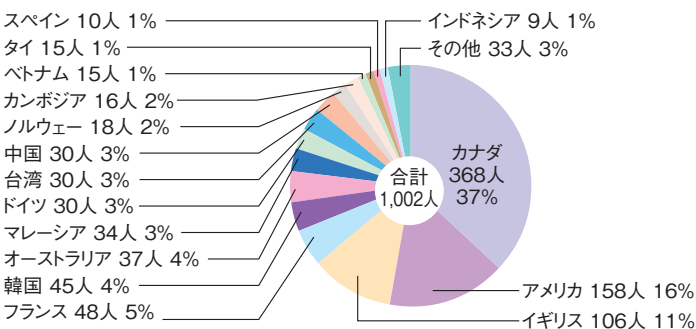
関西学院大学は世界各地の大学・コンソーシアム等との国際的なネットワークを展開。海外協定校は、交換留学や外国語研修などで学生が派遣される「交換留学等実施大学」と、主に教員・研究者が学術交流をしている「学術交流等実施大学」。創立者ランバスの世界市民の精神を受け継ぎ、毎年協定校ネットワークを広げ、国際的教育プログラムを充実。

●国際交流協定締結先機関(2015年3月)

| 国・地域名 | アメリカ | カナダ | メキシコ | コスタリカ | ブラジル | 韓国 | 中国(香港) | 中国(マカオ) | 台湾 | ベトナム | タイ | マレーシア | シンガポール | フィリピン | インドネシア | 東ティモール | モンゴル | キルギス | インド | ネパール | アジア全般 | オーストラリア | ニュージーランド | イギリス | フランス | イタリア | スペイン | クロアチア | デンマーク | スウェーデン | ノルウェー | スウェーデン | フィンランド | アイスランド | ラトビア | ポーランド | トルコ | ジンバブエ | 国連関係 | 合計 | |
|-------|------|-----|------|-------|------|----|--------|---------|----|------|----|-------|--------|-------|--------|--------|------|------|-----|------|-------|---------|----------|------|------|------|------|-------|-------|--------|-------|--------|--------|--------|------|-------|-----|-------|------|----|-----|
| 計 | 36 | 14 | 1 | 1 | 3 | 14 | 11 | 3 | 1 | 7 | 1 | 5 | 1 | 3 | 2 | 3 | 1 | 2 | 1 | 2 | 1 | 9 | 1 | 10 | 6 | 9 | 4 | 2 | 3 | 1 | 2 | 1 | 2 | 2 | 1 | 1 | 1 | 1 | 1 | 1 | 175 |

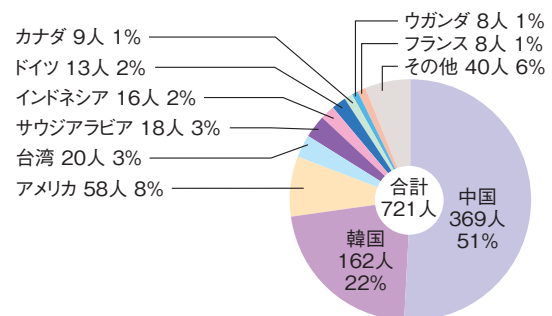
●海外留学派遣者数(2014年度)

留学(交換・中期)・外国語研修・国際学生セミナー・専門職大学院留学・研修



●外国人留学生在籍者数(2014年5月)

大学・大学院



詳しくは右記のURLをご覧ください。 http://www.kwansei.ac.jp/c_ciec/index.html

教育研究活動等に関する情報

詳しくは以下のURLをご覧ください。

KG学士力

http://www.kwansei.ac.jp/kikaku/kikaku_004185.html

大学・学部・研究科等の理念・目的・教育目標

http://www.kwansei.ac.jp/university/university_000372.html

(各学部)入学者受入れの方針(アドミッション・ポリシー:AP)

http://www.kwansei.ac.jp/admissions/admissions_003734.html

(各研究科)入学者受入れの方針(アドミッション・ポリシー:AP)

http://www.kwansei.ac.jp/kikaku/kikaku_004390.html

学位授与の方針(ディプロマ・ポリシー:DP)

http://www.kwansei.ac.jp/kikaku/kikaku_004319.html

教育課程の編成・実施の方針(カリキュラム・ポリシー:CP)

http://www.kwansei.ac.jp/kikaku/kikaku_004319.html

大学学則別表(教育課程表)

http://www.kwansei.ac.jp/kikaku/kikaku_003755.html

研究科学位取得プロセス図

http://www.kwansei.ac.jp/kikaku/kikaku_004309.html

専門職大学院の履修モデル

http://www.kwansei.ac.jp/kikaku/kikaku_004402.html

各学部のカリキュラム

http://www.kwansei.ac.jp/university/university_001646.html

シラバス

<https://syllabus.kwansei.ac.jp/uniasv2/UnSSOLoginControlFree>

教員総覧

http://www.kwansei.ac.jp/university/university_001645.html

研究業績データベース

<http://researchers.kwansei.ac.jp/>

「情報の公表」は右記のURLにまとめています。http://www.kwansei.ac.jp/kikaku/kikaku_m_000144.html

学生支援

詳しくは以下のURLをご覧ください。

http://www.kwansei.ac.jp/pr/pr_m_000030.html

社会貢献・連携活動

詳しくは以下のURLをご覧ください。

http://www.kwansei.ac.jp/kwansei_m_000968.html

3 学生・生徒等の納付金 (2014年度)

● 関西学院大学

(単位：円)

| 学部 | 入学年度 | 学年 | 授業料 | 入学金 | 研究資料費 | 実験実習費 | 教育充実費 | 合計 |
|--|------|----|-----------|---------|--------|---------|---------|-----------|
| 神・文・社会・法・経済・商 人間福祉 教育・国際 理工 総合政策 | 2014 | 1 | 635,000 | 300,000 | 3,000 | * | 182,000 | 1,120,000 |
| | | | 762,000 | 300,000 | 4,000 | * | 218,000 | 1,284,000 |
| | | | 826,000 | 300,000 | 4,000 | * | 235,000 | 1,365,000 |
| | | | 937,000 | 300,000 | 10,000 | 106,000 | 266,000 | 1,619,000 |
| | | | 826,000 | 300,000 | 4,000 | 25,000 | 235,000 | 1,390,000 |
| 神・文・社会・法・経済・商 人間福祉 教育・国際 理工 総合政策 | 2013 | 2 | 721,000 | - | 3,000 | * | 212,000 | 936,000 |
| | | | 865,000 | - | 4,000 | * | 254,000 | 1,123,000 |
| | | | 938,000 | - | 4,000 | * | 275,000 | 1,217,000 |
| | | | 1,065,000 | - | 10,000 | 106,000 | 310,000 | 1,491,000 |
| | | | 938,000 | - | 4,000 | * | 275,000 | 1,217,000 |
| 神・文・社会・法・経済・商 人間福祉 教育・国際 理工 総合政策 | 2012 | 3 | 721,000 | - | 3,000 | * | 212,000 | 936,000 |
| | | | 865,000 | - | 4,000 | * | 254,000 | 1,123,000 |
| | | | 938,000 | - | 4,000 | * | 275,000 | 1,217,000 |
| | | | 1,065,000 | - | 10,000 | 106,000 | 310,000 | 1,491,000 |
| | | | 938,000 | - | 4,000 | * | 275,000 | 1,217,000 |
| 神・文・社会・法・経済・商 人間福祉 教育・国際 理工 総合政策 | 2011 | 4 | 721,000 | - | 3,000 | * | 212,000 | 936,000 |
| | | | 865,000 | - | 4,000 | * | 254,000 | 1,123,000 |
| | | | 938,000 | - | 4,000 | * | 275,000 | 1,217,000 |
| | | | 1,065,000 | - | 10,000 | 106,000 | 310,000 | 1,491,000 |
| | | | 938,000 | - | 4,000 | * | 275,000 | 1,217,000 |

* 文学部・社会学部・人間福祉学部・教育学部・総合政策学部(2014年度以外)の特定の学科・専修・コースに所属する者、特定の授業科目・プログラムを履修する者は、上記に加えて実験実習費が必要

● 関西学院高等部・関西学院中学部・関西学院千里国際高等部・関西学院千里国際中等部・関西学院初等部

(単位：円)

| 学部 | 入学年度 | 学年 | 授業料 | 入学金 | 教育充実費 | 教育資料費 | 冷暖房費 | 合計 |
|-------------|------|----|---------|---------|---------|-------|--------|-----------|
| 関西学院高等部 | 2014 | 1 | 532,000 | 300,000 | 215,000 | 3,000 | 15,000 | 1,065,000 |
| | 2013 | 2 | 532,000 | - | 215,000 | 3,000 | 15,000 | 765,000 |
| | 2012 | 3 | 532,000 | - | 215,000 | 3,000 | 15,000 | 765,000 |
| | 2014 | 1 | 532,000 | 300,000 | 215,000 | 3,000 | 15,000 | 1,065,000 |
| 関西学院中学部 | 2013 | 2 | 532,000 | - | 215,000 | 3,000 | 15,000 | 765,000 |
| | 2012 | 3 | 532,000 | - | 215,000 | 3,000 | 15,000 | 765,000 |
| | 2014 | 1 | 995,000 | 300,000 | 165,000 | - | - | 1,460,000 |
| 関西学院千里国際高等部 | 2013 | 2 | 920,000 | - | 160,000 | - | - | 1,080,000 |
| | 2012 | 3 | 855,000 | - | 155,000 | - | - | 1,010,000 |
| | 2014 | 1 | 995,000 | 300,000 | 165,000 | - | - | 1,460,000 |
| 関西学院千里国際中等部 | 2013 | 2 | 920,000 | - | 160,000 | - | - | 1,080,000 |
| | 2012 | 3 | 855,000 | - | 155,000 | - | - | 1,010,000 |
| | 2014 | 1 | 800,000 | 200,000 | 200,000 | - | - | 1,200,000 |
| 関西学院初等部 | 2013 | 2 | 800,000 | - | 200,000 | - | - | 1,000,000 |
| | 2012 | 3 | 800,000 | - | 200,000 | - | - | 1,000,000 |
| | 2011 | 4 | 800,000 | - | 200,000 | - | - | 1,000,000 |
| | 2010 | 5 | 800,000 | - | 200,000 | - | - | 1,000,000 |
| | 2009 | 6 | 800,000 | - | 200,000 | - | - | 1,000,000 |

* 関西学院千里国際高等部・関西学院千里国際中等部は、第2外国語授業科目、インターナショナルバカロレアディプロマプログラムを選択する者は、上記とは別に納入金額別途

● 関西学院大阪インターナショナルスクール

(単位：円)

| | 幼児部 (短縮授業) | 幼児部 (平常授業) | 小学部 | 中等部及び 高等部1・2年 | 高等部 3・4年 | ポスト グラジュエイト |
|-------|---------------|---------------|-----------|------------------|-------------|----------------|
| 入学金 | | | 330,000 | | | |
| 授業料 | 1,320,000 | 1,503,000 | 1,503,000 | 1,770,000 | 1,865,000 | 1,865,000 |
| 教育充実費 | 205,000 | 235,000 | 235,000 | 270,000 | 275,000 | 275,000 |

* 学年暦は8月開始

● 関西学院大学大学院 博士課程前期課程・後期課程

(単位：円)

| 研究科 | 入学年度 | 学年 | 授業料 | 入学金 | 研究資料費 | 実験実習費 | 教育充実費 | 合計 |
|--|------|----|---------|---------|--------|---------|---------|-----------|
| 神学・文学・社会学・法学・ 経済学・商学・言語コミュニ ケーション文化・経営戦略 人間福祉・国際学 教育学 理工学 総合政策 | 2014 | 1 | 518,000 | 230,000 | 5,000 | * | 159,000 | 912,000 |
| | | | 622,000 | 230,000 | 6,000 | * | 191,000 | 1,049,000 |
| | | | 673,000 | 230,000 | 7,000 | - | 207,000 | 1,117,000 |
| | | | 770,000 | 230,000 | 15,000 | 87,000 | 231,000 | 1,333,000 |
| | | | 673,000 | 230,000 | 7,000 | 25,000* | 207,000 | 1,142,000 |
| | | | 518,000 | - | 5,000 | * | 159,000 | 682,000 |
| 神学・文学・社会学・法学・ 経済学・商学・言語コミュニ ケーション文化・経営戦略 人間福祉 教育学 理工学 総合政策 | 2013 | 2 | 622,000 | - | 6,000 | * | 191,000 | 819,000 |
| | | | 673,000 | - | 7,000 | - | 207,000 | 887,000 |
| | | | 770,000 | - | 15,000 | 87,000 | 231,000 | 1,103,000 |
| | | | 673,000 | - | 7,000 | 25,000* | 207,000 | 912,000 |
| | | | 518,000 | - | 5,000 | * | 159,000 | 682,000 |
| | | | 622,000 | - | 6,000 | * | 191,000 | 819,000 |
| 神学・文学・社会学・法学・ 経済学・商学・言語コミュニ ケーション文化・経営戦略 人間福祉 教育学 理工学 総合政策 | 2012 | 3 | 673,000 | - | 7,000 | - | 207,000 | 887,000 |
| | | | 770,000 | - | 15,000 | 87,000 | 231,000 | 1,103,000 |
| | | | 673,000 | - | 7,000 | 25,000* | 207,000 | 912,000 |
| | | | 518,000 | - | 5,000 | * | 159,000 | 682,000 |
| | | | 622,000 | - | 6,000 | * | 191,000 | 819,000 |
| | | | 673,000 | - | 7,000 | - | 207,000 | 887,000 |
| 神学・文学・社会学・法学・ 経済学・商学・言語コミュニ ケーション文化・経営戦略 人間福祉 教育学 理工学 総合政策 | 2011 | 4 | 770,000 | - | 15,000 | 87,000 | 231,000 | 1,103,000 |
| | | | 673,000 | - | 7,000 | 25,000* | 207,000 | 912,000 |
| | | | 518,000 | - | 5,000 | * | 159,000 | 682,000 |
| | | | 622,000 | - | 6,000 | * | 191,000 | 819,000 |
| | | | 673,000 | - | 7,000 | - | 207,000 | 887,000 |
| | | | 770,000 | - | 15,000 | 87,000 | 231,000 | 1,103,000 |

* 文学研究科・社会学研究科・人間福祉研究科の特定の専攻あるいは特定の授業科目を履修する者は、上記に加えて実験実習費が必要

* 総合政策研究科学生のうち特定の教員を指導教員とする者は、上記に加えて別途実験実習費が必要

* 経営戦略研究科は後期課程のみ

* 社会学研究科福祉専攻から人間福祉研究科への移籍は社会学研究科の学費を徴収

● 関西学院大学大学院 専門職学位課程

(単位：円)

| 研究科・専攻 | 入学年度 | 学年 | 授業料 | 入学金 | 研究資料費 | 実験実習費 | 教育充実費 | 合計 |
|--|------|----|-----------|---------|--------|-------|---------|-----------|
| 司法 | 2014 | 1 | 1,000,000 | 230,000 | 25,000 | - | 225,000 | 1,480,000 |
| | 2013 | 2 | 1,120,000 | - | 25,000 | - | 225,000 | 1,370,000 |
| | 2012 | 3 | 1,120,000 | - | 25,000 | - | 225,000 | 1,370,000 |
| 経営戦略 企業経営 戦略 コース 国際経営 コース | 2014 | 1 | 730,000 | 230,000 | 25,000 | - | 225,000 | 1,210,000 |
| | 2013 | 2 | 730,000 | - | 25,000 | - | 225,000 | 980,000 |
| | 2014 | 1 | 1,400,000 | 230,000 | 25,000 | - | 225,000 | 1,880,000 |
| | 2013 | 2 | 1,400,000 | - | 25,000 | - | 225,000 | 1,650,000 |
| 会計専門職 | 2014 | 1 | 1,100,000 | 230,000 | 25,000 | - | 225,000 | 1,580,000 |
| | 2013 | 2 | 1,100,000 | - | 25,000 | - | 225,000 | 1,350,000 |

● 聖和短期大学

(単位：円)

| 入学年度 | 学年 | 授業料 | 入学金 | 研究資料費 | 実験実習費 | 教育充実費 | 合計 |
|------|----|---------|---------|-------|-------|---------|-----------|
| 2014 | 1 | 826,000 | 300,000 | 4,000 | 8,000 | 235,000 | 1,373,000 |
| 2013 | 2 | 938,000 | - | 4,000 | 8,000 | 275,000 | 1,225,000 |

● 聖和幼稚園

(単位：円)

| | 保育料 | 入園料 | 教育充実費 | 冷暖房費 |
|-----|---------|---------|--------|-------|
| 3歳児 | 294,000 | 100,000 | 20,000 | 5,000 |
| 4歳児 | 270,000 | 100,000 | 20,000 | 5,000 |
| 5歳児 | 270,000 | 100,000 | 20,000 | 5,000 |

Ⅲ. 財務の概要

1 決算説明と事業の内容

(1) 消費収支計算書で見る決算〈前年度決算比較〉

「学校法人会計基準」に定められた計算書には、資金収支計算書と消費収支計算書および貸借対照表の3種類がありますが、同会計基準による様式は補助金交付の観点からの表示区分となっているため、一般的によく知られている企業会計の計算書とは異なる点も多くあります。

「資金収支計算書」は、当該年度の教育研究等の諸活動に係るすべての収入・支出の内容および支払資金（現金・預貯金）のてん末を明らかにします。お金の動きをすべて網羅した計算書（いわゆる、キャッシュフロー）であるため、収入には借入金収入、前受金収入、貸付金回収収入等が含まれ、支出では借入金返済支出、資産運用支出、貸付金支払支出等が含まれます。

「消費収支計算書」は、当該年度の消費収入および消費支出の内容を明らかにするとともに、消費収支の均衡状態が保たれているかどうかを示す計算書で、これによって経営状態が健全であるかどうかを判断することができます。この計算書には「帰属収入」および「基本金組入額」という学校法人会計特有の名称ができてきます。「帰属収入」とは学生生徒等納付金や手数料、寄付金、補助金等の収入のことで、学校法人の活動による収入を意味し、借入金等収入や前受金収入のような負債となる収入は除かれます。「基本金組入額」とは、「学校法人が教育研究活動を行ううえで欠かせない必須の諸資産を、永続的に保持するため、その資産に相当する額を帰属収入の中から基本金として維持するよう組み入れたもの」と規定（学校法人会計基準第29条）されています。

ここでは消費収支計算書をもとに、2014年度の決算結果の概要を説明します。

2014年度の帰属収入は前年度より1,019百万円（2.6%）増加の40,097百万円、基本金組入額5,395百万円、帰属収入から基本金組入額を控除した消費収入は34,702百万円となり、対前年度比では374百万円（1.1%）減少しました。消費支出は前年度より1,680百万円（4.9%）増の36,192百万円となり、2014年度は1,490百万円の支出超過となりました。前年度からの繰越消費支出超過額6,311百万円の他に、2014年度は第3号基本金の取崩しが58百万円あったため、次年度に繰り越される消費支出超過額は7,743百万円となっています。

①消費収入の部について

収入面について特筆すべき点は、以下のとおりです。

- (1) 学生生徒等納付金は、関西学院大学、大学院、専門職大学院（司法研究科、経営戦略研究科）の学生数の減少などがありましたが、関西学院中学部の共学化に伴う生徒数の増加、学費の改定（関西学院千里国際高等部・中等部、関西学院大阪インターナショナルスクール）、大学の入学増収などにより、対前年度比45百万円（0.1%）増の30,237百万円となりました。
- (2) 手数料の大半は入学検定料ですが、大学入試では前年度と比較して、志願者数が一般入試（全学日程、学部個別日程、関学独自方式日程）で1,895名減少、大学入試センター利用入試（1月・3月出願）で289名増加、合計1,606名（対前年度比3.7%）減少したことなどにより、手数料全体で対前年度比61百万円（4.0%）減の1,483百万円となりました。

(3)寄付金全体では対前年度比1,047百万円(136.6%)増の1,813百万円となりました。創立125周年記念募金事業の実施に伴い、日本私立学校振興・共済事業団(以下、私学事業団)から未配付(注1)であった寄付金が入金されたこともあり、対前年度比962百万円増の1,393百万円となりました。また、125周年記念募金事業以外の寄付金は対前年度比77百万円増の303百万円となりました。現物寄付は前年度比8百万円増の117百万円となりました。

(注1)私学事業団が実施する受配者指定寄付金制度を利用してご寄付いただいた場合、いったん私学事業団が寄付を受け入れ、寄付金募集対象事業の支払時期に本学の寄付金として配付される仕組みであるため、2013年度以前に寄付手続きいただいた分も、本学の寄付金としては事業を実施した2014年度に計上されます。

(4)国庫補助金は対前年度比213百万円減の3,526百万円となりました。国庫補助金のうち、私立大学等経常費補助金では、2014年度から国際学部が補助対象となったものの、補助金の調整に使用される係数の低下(圧縮率の悪化)等により、対前年度比75百万円減少しました。また、私立学校施設整備費補助金では、2014年度は補助対象となるネットワーク整備工事や耐震補強工事等がなかったため、対前年度比213百万円減少し、私立大学等研究設備整備費等補助金では、2013年度に国の補正予算が組み入れ大幅に増額となりましたが、2014年度は例年並みの採択となり、対前年度比83百万円の減少となりました。一方、増加要因として、新たに国際化拠点整備事業補助金(スーパーグローバル大学創成支援)165百万円に採択される等がありました。これらにより国庫補助金では、対前年度比213百万円減の3,526百万円となりました。地方公共団体補助金では、兵庫県私立学校経常費補助金が対前年度比17百万円増加、大阪府私立学校等経常費補助金が対前年度比16百万円増加しましたが、大阪府実践的英語教育強化事業助成金が廃止されたこと等により、地方公共団体補助金は対前年度比20百万円増の760百万円となりました。これらにより補助金全体では対前年度比192百万円(4.3%)減の4,290百万円となりました。

(5)資産運用収入のうち、資金運用については、円安株高により、保有する仕組債の運用環境は一時期に比べ好転しました。しかし、全般的には政策的低金利状況が続いており、高利回り債券の満期償還や早期償還もあって、償還後の資金運用環境はこれまで以上に厳しくなっています。一般的には「早期償還＝再投資難」であり、本学でも償還された資金の再投資先に苦慮している状況が続いており、施設利用料収入の増加もあって、資産運用収入全体では、対前年度比20百万円(3.8%)増の552百万円となりました。

(6)雑収入は、退職者増に伴う退職金財団交付金収入の増加などにより前年度比243百万円(34.1%)の増収となりました。

(7)基本金組入額は、神戸三田キャンパス理系充実計画、中央講堂(125周年記念講堂)建替え、高等部新体育館建設、トイレ環境整備などの建設工事や、借入金の返済、過年度未払金の支払い等に伴い、5,395百万円を組み入れました。また、第3号基本金は、聖和大学の廃止に伴い、聖和大学の学生のために設けられていた奨学基金の廃止などにより、58百万円の取崩しとなりました。

②消費支出の部について

支出面について特筆すべき点は以下のとおりです。

(1)人件費は、退職者の増加に伴う退職給与引当金繰入額の増加、定期昇給による基本給の増加、社会保険料の掛け金率の変更などにより、対前年度比495百万円(2.4%)増加し、21,205百万円となりました。

(2)教育研究経費・管理経費は、事務システム改修費等の減少がありましたが、H号館建設や高等部棟改修等の施設・設備充実による減価償却費、清掃・管理・警備関係業務委託費や125周年記念事業計画、

神戸三田キャンパス理系充実計画といった建設計画の実施に伴う経費、電気料金単価の上昇などに伴う光熱水費等の増加により、対前年度比1,091百万円(8.1%)増の14,502百万円(帰属収入の36.2%)となりました。

(3)資産処分差額では、千刈セミナーハウスなどの取り壊しや規程にもとづき処分している図書の除却などの固定資産処分差額が前年度から113百万円(45.9%)増加し、359百万円となりました。

(2)2014年度の主な事業について

2014年度の主な事業の内容および決算額は次のとおりです。

①教育研究関連事業

(単位：千円)

| 事業計画 | 概要 | 決算額 |
|-----------------------------------|--|---------|
| ＜中期計画関連＞ グローバル人材育成 推進事業 | 今年度は、文部科学省「経済社会の発展を牽引するグローバル人材育成支援」事業の中間評価を受けました。本学はSNSの積極的な利用や国連ボランティア計画事務局長らを招き開催した「世界市民グローバルフォーラム」等が評価され、2番目に高い「A」評価を受けました。また、実践型「世界市民」育成プログラムとして開設した「グローバルリーダー」、「グローバルエキスパート」、「グローバルシティズン」の各コースには、約2,000名の学生からの申し込みを受け付けました。 【補助金関連事業総額(人件費含む)196,880千円】 | 84,114 |
| ＜中期計画関連＞ アカデミックコモンズの 学生支援推進 | 神戸三田キャンパスに設置した「アカデミックコモンズ」では、学生同士で教え、学び合う姿が定着してきました。2期目の今年度は学習支援を行うクレセントチューターを17名採用し、150件を超える学生からの相談に応じました。また、毎週水曜日の恒例行事「クレセントアワー」では教職員や学生が交替で講師を務めました。昼食をとりながら気軽に聴講できるこの学びのスタイルは学生からも好評で、コモンズ開設以来一度も途絶えることなく、継続することができました。 | 7,069 |
| ＜中期計画関連＞ 国際交流関連経費 | 関西学院大学は世界38カ国・地域、170超の大学・大学コンソーシアムと国際的なネットワークを展開し、協定校との交換留学、英語・フランス語の中期留学、海外インターンシップなどをはじめ、さまざまな学術交流を実施しています。2014年度は、文部科学省「スーパーグローバル大学創成支援(SGU)」事業に採択されたことから、国際化をさらに推進するため、欧州や北米、豪州、ASEAN諸国に赴き、協定校や海外インターンシップ先の新規開拓に力を入れました。また、外国人留学生への奨学金や日本人学生を海外に派遣するための「交換留学奨学金」、「中期留学奨学金」、「ダブルディグリー留学奨学金」、「国際社会貢献活動奨学金」など、国際交流を促進するための奨学金制度を設け、学生の留学を支援しました。 | 489,707 |
| ＜中期計画関連＞ 支給(給付制)奨学金 関連経費 | 経済的な理由により本学への進学に困難が生じている受験生を支援する「ランパス支給奨学金」(入学前予約型)をはじめ、学力、人物ともに優秀で学資の援助を必要とする学生を支援する「就学奨励奨学金」、学業成績優秀者の勉学支援を目的とした「育英奨学金」、学業成績優秀な大学院生に支給する「ベーツ特別支給奨学金」、文化、芸術、スポーツ、社会貢献活動等で活躍した学生の功績を称える「クレセント奨学金」や「同窓会奨学金」、家計状況が急変した学生を支援する「後援会奨学金」等、今年度も多彩な支給(給付制)奨学金を設け、学生の経済支援にあたりました。 | 561,532 |
| 就職支援・キャリア教育 関連事業 | 本学では、学生が自分の適性に合った就職先を見つけるためには、まず自身の人生観や職業観の確立が大切であると考えています。今年度もキャリアゼミや各種インターンシップ関連科目等を実施し、海外インターンシップ等の新たなプログラムも開講するなど、キャリア教育に力を注ぎました。就職支援では、企業の採用活動時期変更への対応として、「学内企業研究セミナー」の開催時期を変更するとともに、「業界と仕事のリアル」の参加社数を大幅に増やして約500社とし、学生の進路選択の幅を広げるよう企画・実施しました。その他、近年多くの企業でSPI等の筆記試験による選考が増えてきたことから、筆記試験・適性検査対策の充実を図りました。さらに、従来の企業懇談会とは別に、研究開発職・技術職採用に力を入れている企業と理工学部との情報交換会を催し、理工学部の教育・研究内容の紹介と理工系学生の就職先の開拓を図りました。 | 131,439 |

| | | |
|--|---|---------|
| 課外活動支援および 正課教育と課外活動の 両立の促進 | 学生が正課外活動を通じて自己の能力を高め、可能性を広げていくための支援策として、課外活動団体への経済的支援やトレーニングセンター、スポーツセンターなどの施設を提供しました。また、勉学との両立を促すため、スポーツ選抜入試合格者に対して、通信教育による入学前教育を実施しました。 | 138,761 |
| <中期計画関連> LMSの運用 ※ Learning Management System | 新基本構想に掲げた施策「KG学士力の高い質を保証する」の一環として、「ICTキャンパスの構築」を展開しています。その中核として、授業支援システム「LUNA」を導入し、教員と学生間のコミュニケーションの向上と学習環境の改善に努めてきました。専任教員の7割以上、学生の9割以上が利用し、多くの授業で教材配付等に活用されるなど、利用は着実に伸びています。今年度は導入後5年を迎え、サーバを更新・増強しました。 | 44,800 |
| 125周年記念事業 | 関西学院は2014年9月28日に創立125周年を迎えました。当日は記念事業の一環として新築された中央講堂に同窓生や来賓など約750人を招き、記念式典を開催したほか、朝日新聞、読売新聞、日本経済新聞にそれぞれ全面広告を掲出しました。また、本学中学部卒業生の日野原重明・聖路加国際病院名誉院長に第1回関西学院賞を授与したほか、米プリンストン大学とのアメリカンフットボールの記念試合の開催や記念シンポジウムの実施、『関学事典』等の出版物の刊行等、多彩な事業、各学校及びキャンパスでの行事を実施しました。これらの催しを通じて、募金活動への協力を広く学内外にお願いし、多くの賛同者を得ました。 | 199,207 |
| 博物館開設準備 | 関西学院大学博物館は、創立125周年記念日の2014年9月28日に開館しました。最初の展覧会事業として「未来への125年－関西学院のあゆみ－」を開催し、本学が所蔵する写真や資料によってその歴史を紹介しました。また第1回企画展として「聖なる光に照らされて－聖書から生まれた美－」を行い、グーテンベルク印行「42行聖書」をはじめ、クリスマスをテーマにした絵画等を展覧しました。 | 13,780 |
| 図書関連費用 | 教育・研究の発展に寄与することを目的に、教育研究、学習活動で必要とされる図書・資料や電子情報を整備しました。 | 914,271 |
| 教育研究システムの 運用 | 2014年度は教育研究システムをリプレースしたほか、Microsoft 製品や Adobe 製品等のサイトライセンス契約を結ぶことによって、学内PCへの柔軟な導入を可能とし、学生、教職員が安価にソフトウェアを利用できるようにしました。また、西宮上ヶ原、神戸三田、大阪梅田の各キャンパスに学生や教員からの質問等に応えるヘルプデスクを設置しました。 | 337,295 |
| 受託研究・ 学外共同研究 | 企業や公共機関等との受託・共同研究を活発に実施することにより、本学の研究の活性化を図り、その研究成果を社会に還元することで大学の社会貢献を果たしています。2014年度は25件の受託研究と29件の学外共同研究を実施しました(いずれも入金ベース)。 | 169,004 |
| 情報環境整備・運用 | 2014年度は図書システムのリプレースを実施しました。さらに、教育研究システム・リプレースに伴うネットワーク・電源工事を実施しました。経常的な業務としては、メールシステムやファイル共有などの共通システムをはじめ、教育研究を支える図書システムや機関リポジトリ、ネットワーク環境の維持管理に努めました。また、外部に公開するサーバを対象に脆弱性の検査を実施し、セキュリティレベルの強化を図りました。 | 288,851 |
| 防災体制構築 | 大災害発生時を想定した防災・減災体制の構築及び体制を支える設備・備品を、年次計画に沿って段階的に整備しています。2014年度は神戸三田キャンパスの学生・教職員を対象とした帰宅困難者用備蓄品(食料品、毛布等)を整備しました。 | 19,023 |
| 教育研究活性化事業 | 2014年度は、初年次教育・基礎教育の取組推進に重点を置き、文章力育成講座や基礎英文法セミナーの実施等、各学部・研究科の取組を支援しました。 | 13,879 |

②教育研究環境を支える施設設備の整備・充実

(単位：千円)

| 事業計画 | 概要 | 決算額 |
|--|---|-----------|
| 神戸三田キャンパス 理系充実計画 | 理系分野の強化・充実を図るため、神戸三田キャンパスⅦ号館の建設工事を行いました。Ⅶ号館は通常の実験室や講義室に加え、特殊学生実験室として、半導体用クリーンルームなどを新しく整備しています。1階には学生たちの交流の場としてのラウンジを設置し、2階は先進エネルギーナノ工学科、3階は環境・応用化学科、4階は生命医化学科が主に利用します。 (総事業費 41億円) | 3,594,032 |
| 125周年記念事業計画 | 創立125周年記念事業の一環として、「中央講堂(125周年記念講堂)」(2014年9月供用開始)と「高等部体育館」(2015年4月供用開始)が竣工しました。中央講堂内の約1,200人収容のホールには、パイプオルガンや同時通訳ブースが設置され、国際的なシンポジウムや礼拝など多目的な活用が可能です。また、地下にはラーニングコモンズがあり、学生同士の交流の拠点となっています。高等部体育館には、トレーニングルームが完備され、地下には駐輪場が設置されました。 (総事業費 47億円) | 1,916,412 |
| 女子寮新築工事 | 聖和寮横に新たに女子寮を建設しました。外国人留学生を受け入れるなど、異文化交流が体験できる環境の構築を目指し、2015年3月より供用を開始しました。 (総事業費 4億円) | 384,402 |
| 西宮上ヶ原キャンパス 整備充実計画 | 2014年4月より供用を開始したH号館および社会学部棟の外構工事を行いました。 (総事業費 113億円) | 69,179 |
| トイレ環境整備工事 | 年次計画で経年劣化したトイレの床・壁面の張替、照明更新、荷物置き用面台新設等の美装および設備充実を行っています。2014年度は、第5別館、B号館、商学部本館のトイレ改修工事を行いました。 | 192,866 |
| 防災体制・ 設備構築計画 | 全キャンパスの防災体制の構築および体制を支える設備備品について、2013年度より6か年に渡って年次的に整備を行っています。2014年度は西宮上ヶ原キャンパスの大学院1号館、法科大学院(2号館)、新学生会館、旧学生会館、大学図書館全学共用棟、F号館の各建物の屋内に一斉放送するための設備と無停電電源装置を設置しました。また、神戸三田キャンパスにおいては、防災センターを設置し、緊急一斉放送の整備および設備管理・警備業務の一元化のための各種設備整備を行いました。 (総事業費 4.6億円) | 109,661 |
| 高中部整備充実計画 | すでに供用を開始している中学部教室・体育館棟、高等部特別教室棟建設に引き続き、高等部共学化(2015年度)に向け、3年計画で高等部校舎の改修を実施し、教育環境の整備を行っています。2014年度は昨年度に引き続き、高等部棟の改修を行い、女子トイレや女性教員の更衣室を新しく設置しました。 (総事業費 42億円) | 108,852 |
| グラウンドの 全天候化工事 (西宮上ヶ原キャンパス、 神戸三田キャンパス) | 2013年度より6か年計画で学内各所グラウンドを全天候に対応可能な人工芝に整備しています。2014年度は神戸三田キャンパスグラウンドを整備しました。 (総事業費 5.5億円) | 88,992 |
| 千里国際キャンパス 施設設備整備工事 | 千里国際中等部・高等部、大阪インターナショナルスクールのある千里国際キャンパスの施設・設備の整備を、2010年4月の法人合併以降、年次的に実施しています。2014年度は更新時期を迎えた教室、共用部の照明のLED化を行い、低消費電力化を実施しました。その他、外壁補修工事も行いました。 | 36,261 |
| 西宮上ヶ原キャンパス建 物防犯・防災体制整備 工事 | 教育研究活動支援のため、大学院生の共同研究室等がある建物の出入口(夜間出入口)扉に電気錠設備と防犯カメラ設備を用いた入退館システムを導入しました。また、共同研究室等には、非常通報装置を設置し、警備強化を行いました。 | 76,664 |

| | | |
|---------------------------------------|---|--------|
| 西宮聖和キャンパス 施設設備整備工事 | 関西学院大学教育学部、聖和短期大学、聖和幼稚園のある西宮聖和キャンパスの施設・設備の整備を、年次的に行っています。2014年度は5号館および6号館系統の空調熱源更新工事を行いました。 | 59,832 |
| 神戸三田キャンパス・ commons計画 | アカデミックcommonsの建設計画の一環として、2014年度は第二厚生棟の改修工事を行いました。理工学部学科増設など、神戸三田キャンパスの学生数増加に対応するため、第二厚生棟食堂客席部分の拡充・整備を行いました。当該スペースは、営業時間外においては、学生活動スペースとしても活用されています。 (総事業費 12億円) | 41,636 |
| 神戸三田キャンパス 第3期整備充実計画 | 神戸三田キャンパスの整備、充実のため、Ⅲ号館・Ⅳ号館の改修、建築実験棟・Ⅴ号館・Ⅵ号館の建設などを実施してきました。2014年度は倉庫棟の建設工事を行い、管財倉庫として利用しています。また、大型資材等の保管にも利用しています。 (総事業費 47億円) | 40,000 |
| AV設備更新工事 | AV設備環境向上のため、各校舎の教室に配備してきたプロジェクター等のAV設備について、順次更新工事を行っています。2014年度は、西宮上ヶ原キャンパス7教室、大阪梅田キャンパス1教室でスクリーンのワイド画面化および新光源プロジェクターの採用による光源の長寿命化を行いました。また、デジタル接続規格にも対応し、次世代の映像系機器の接続環境に適応できる仕様としました。 | 35,683 |
| 文学部本館教室 改修工事 | 文学部本館において、多様な授業形態を実現し、快適な教育環境を提供するため、教室の改修工事、照明器具のLED化、机・椅子の更新等の整備を行いました。 | 29,183 |
| 西宮上ヶ原キャンパス 通路安全対策工事 | 西宮上ヶ原キャンパス中央芝生周辺通路の段差を解消し、新たに点字ブロックを設置することにより視覚障がい学生のための環境改善を行いました。また、同時に周辺に外灯増設を行い、夜間に通行する学生の安全対策を行いました。 | 23,900 |
| 建物等耐震補強工事 (神学部本館、文学部 本館煙突、高架水槽) | 新耐震基準制定以前に建設された建物の耐震診断を行った結果、現行法基準を下回っていることが判明した建物について、順次建物耐震補強工事を行っています。2014年度は神学部本館、文学部本館煙突部分、高架水槽について実施しました。 | 20,628 |
| 大学院1号館教室 新設工事 | 旧教務機構事務部事務室跡のスペースを改修し、教室を新設しました。 | 15,621 |
| 神戸三田キャンパス 図書メディア館入退館 システム入替工事 | 学生の利便性を高めるため、神戸三田キャンパス図書メディア館入退館ゲートを、学生証のICカード化に対応した入退館システムに更新しました。 | 14,440 |
| 防犯カメラ新設・ 更新工事 | 西宮上ヶ原キャンパスのグラウンドとして利用している第2・第3・第4フィールドの防犯強化を図るため、防犯カメラ新設・更新工事を行いました。 | 14,229 |
| 西宮上ヶ原キャンパス 第1フィールド雨天投球 練習場設置工事 | 西宮上ヶ原キャンパス第1フィールド(高等部グラウンド)での雨天時における投球練習のため、雨天投球練習場の設置を行いました。 | 12,064 |
| 全学ネットワーク工事 | 近年のタブレット端末などを用いた無線LAN利用のニーズに合わせて、教育研究および課外活動の拠点である各建物内の無線LAN化、無線LAN増強等を行っています。また、学部授業で利用するPC教室の有線LANの増強も行っていきます。 2014年度は第4別館、学生サービスセンター、聖和キャンパス1号館、関西学院会館の一部の無線LAN整備・増強およびPC教室の有線LANの一部増強を行いました。 | 11,846 |

(3) 貸借対照表について

収支計算書が一定の期間の各事業の総収支状況を示しているのに対して、貸借対照表はある時点における資産、負債、基本金、消費収支差額の内容および残高を示し、学校法人としての資産状態を明らかにしています。2014年度末の特筆すべき点は以下のとおりです。

本年度末の有形固定資産は、神戸三田キャンパス理系充実計画(神戸三田キャンパスⅦ号館建設など)、125周年記念事業計画(中央講堂(125周年記念講堂)建替え、高等部新体育館建設など)、女子寮新築工事などに伴い9,370百万円増加しましたが、減価償却や千刈セミナーハウスの取り壊し、規程にもとづく図書処分の除却により、5,344百万円減少したため、対前年度比4,026百万円の増加となりました。その他の固定資産は、減価償却引当資産の積み増しや有価証券の購入などにより、対前年度比8,066百万円増加しました。流動資産は、第4次中長期建設計画の実行に伴う建設費の支払いや減価償却引当資産の積み増しなどにより、対前年度比6,541百万円減少しました。これらの結果、資産全体では対前年度比5,551百万円増の175,779百万円となりました。

固定負債では、長期借入金で神戸三田キャンパス理系充実計画などのために総額3,000百万円の借入れを行いました。2015年度に返済を行う2,127百万円を短期借入金として流動負債に振り替えたことなどにより、対前年度比905百万円増の16,714百万円となりました。流動負債では、短期借入金で300百万円、未払金で234百万円増加したことなどにより、対前年度比740百万円増の12,492百万円となり、負債総額は対前年度比1,646百万円増の29,205百万円となりました。また、基本金は、5,395百万円の組入れと聖和大学廃止に伴う聖和大学の学生のために設けられていた奨学基金の廃止などによる第3号基本金58百万円の取崩しにより、154,317百万円となりました。

翌年度繰越消費支出超過額は7,743百万円となります。ただし、貸借対照表の注記に記載されているように、「翌会計年度以後の会計年度において基本金への組入れを行うこととなる金額」(基本金未組入額)が11,868百万円あります。これは建物や備品を購入する際に自己資金ではなく、借入金により取得した金額10,964百万円と2014年度基本金に係る未払金904百万円で、今後、自己資金により借入金返済や未払金支払を行った際、基本金に組み入れられるものです。

なお、貸借対照表の注記に記載されている有価証券の時価情報では、企業会計と異なり「満期保有目的の債券」についても時価を表示しています。本学ではほとんどの債券が「満期保有目的」であり、「満期保有目的の債券」は満期まで保有すれば、原則的には元本が保証されている(ただし、2009年度に合併した学校法人聖和大学から承継した債券の一部に、元本リスクを抱えるものも含まれる)ため、運用期間中の時価が貸借対照表計上額を下回っていても、その差損が発生する可能性は低いと言えます。

(注)四捨五入の関係で説明中の数値合計は必ずしも一致しません。

(4) 財務比率

財務比率については、分母と分子にいくつかの異なった財務データを入れて比率を算出し、財務状況を検討しますが、ここでは日本私立学校振興・共済事業団が毎年統計をとっている項目の中からいくつかを抜粋して、私立大学連盟加盟校(医科歯科系を除く、2013年度実績)の平均と本学とを比較してみます。

なお、2010～2014年度の経年推移は、巻末の「3.財務データ(経年比較)」をご参照ください。

①消費収支計算書関係比率

(単位：%)

| 分類 | 区分 | | 2013 年度 | 2014 年度 | 評価 | 本学の状況 |
|-----------------------|----------------|--------------|-----------------|------------|-----------------------|---|
| | 比率名称 | 算式(×100) | | | | |
| 経営状況はどうか | 帰属収支 差額比率 | (帰属収入-消費支出) | 11.7 (5.2) | 9.7 | △ | 寄付金の増加などにより帰属収入が増加するも、 人件費、経費の増加により、対前年度比2.0% 減 |
| | | 帰属収入 | | | | |
| 収入構成はどうか | 学生生徒等 納付金比率 | 学生生徒等納付金 | 77.3 (72.4) | 75.4 | ～ | 学生生徒等納付金は微増であるが、寄付金の増 加などにより帰属収入が増加するため、対前年 度比1.9%減 |
| | | 帰属収入 | | | | |
| | 寄付金比率 | 寄 付 金 | 2.0 (2.2) | 4.5 | △ | 創立125周年記念事業募金による寄付金増加に 伴い、対前年度比2.5%増 |
| | 補助金比率 | 補 助 金 | 11.5 (12.8) | 10.7 | △ | 私立大学等経常費補助金、私立学校施設整備 費補助金等の減少により、対前年度比 0.8% 減 |
| | | 帰属収入 | | | | |
| 支出構成は適切か | 人件費比率 | 人 件 費 | 53.0 (52.4) | 52.9 | ▼ | 人件費増はあるが、帰属収入も増加のため、対 前年度比 0.1% 減のほぼ横ばい |
| | | 帰属収入 | | | | |
| | 教育研究 経費比率 | 教育研究経費 | 31.6 (31.5) | 33.0 | △ | 建物増加による減価償却費や建設計画実施に伴 う経費の増加等により、前年度比1.4%増 |
| | | 帰属収入 | | | | |
| 管理経費 率比 | 管 理 経 費 | 2.8 (8.8) | 3.2 | ▼ | 修繕費等の増加により、対前年度比0.4%増 | |
| | 帰属収入 | | | | | |
| 借入金等 利息比率 | 借入金等利息 | 0.3 (0.3) | 0.3 | ▼ | | |
| | 帰属収入 | | | | | |
| 収入と支出のバラン スは取れているか | 消費収支 率比 | 消費支出 | 98.4 (107.8) | 104.3 | ▼ | 基本金組入額の増加、経費の増加等により、対 前年度比5.9%増 |
| 消費収入 | | | | | | |

1. 2013年度の下段()内の数値は、全国の医歯系法人を除く大学法人の平均値

(日本私立学校振興・共済事業団「平成26年度版 今日私学財政—大学・短期大学編 財務集計・分析—」による)

2. 評価欄の見方：「△」高い値が良い、「▼」低い値が良い、「～」どちらともいえない

②貸借対照表関係比率

(単位：%)

| 分類 | 区分 | | 2013 年度 | 2014 年度 | 評価 | 本学の状況 |
|-----------------------|--------------|----------|------------|------------|-------------------------|--|
| | 比率名称 | 算式(×100) | | | | |
| 自己資金は充実 されているか | 自己資金 構成比率 | 自己資金 | 83.8 | 83.4 | △ | 基本金の増加、消費収支差額の悪化及び負債 (借入金など)の増加により、対前年度比0.4%減 |
| | | 総資金 | (87.4) | | | |
| | 基本金比率 | 基本金 | 93.2 | 92.9 | △ | 新規に30億円を借入れたことによる借入金残 高の増加等により、対前年度比0.3%減 |
| | | 基本金要組入額 | (97.1) | | | |
| 資産構成は どうなっているか | 固定資産 構成比率 | 固定資産 | 79.6 | 83.9 | ▼ | 減価償却引当資産の設定(流動資産が減少)や 建設工事の実施により有形固定資産が増加し、 対前年度比 4.3% 増 |
| | | 総資産 | (86.7) | | | |
| | 流動資産 構成比率 | 流動資産 | 20.4 | 16.1 | △ | 減価償却引当資産の設定(流動資産から固定資 産へ)による流動資産の減少等により、対前年 度比 4.3% 減 |
| | | 総資産 | (13.3) | | | |
| 負債に備える資産が 蓄積されているか | 内部留保 資産比率 | 運用資産-総負債 | 24.4 | 23.6 | △ | 借入金の増加による負債の増加等により、対前 年度比0.8%減 |
| | | 総資産 | (26.2) | | | |
| | 流動比率 | 流動資産 | 296.0 | 226.1 | △ | 流動負債(短期借入金など)が増加し、流動資産 (現預金など)が減少したことにより、対前年度 比 69.9% 減 |
| 流動負債 | (245.9) | | | | | |
| 前受金 保有率 | 現金預金 | 576.0 | 455.5 | △ | 現預金の減少により、対前年度比120.5%減 | |
| | 前受金 | (327.9) | | | | |
| 負債の割合は どうか | 固定負債 構成比率 | 固定負債 | 9.3 | 9.5 | ▼ | 長期借入金の増加等により、対前年度比 0.2%減 |
| | | 総資金 | (7.2) | | | |
| | 流動負債 構成比率 | 流動負債 | 6.9 | 7.1 | ▼ | 短期借入金の増加等により、対前年度比 0.2%増 |
| | | 総資金 | (5.4) | | | |
| 総負債比率 | 総負債 | 16.2 | 16.6 | ▼ | 借入金の増加等により、対前年度比0.4%増 | |
| 負債比率 | 総負債 | 19.3 | 19.9 | ▼ | 借入金の増加等により、対前年度比 0.6% 減 | |
| | 自己資金 | (14.4) | | | | |

- 2013年度の下段()内の数値は、全国の医歯系法人を除く大学法人の平均値
(日本私立学校振興・共済事業団「平成26年度版 今日私学財政-大学・短期大学編 財務集計・分析-」による)
- 評価欄の見方:「△」高い値が良い、「▼」低い値が良い、「~」どちらもいえない

【注】 総資金 = 負債 + 基本金 + 消費収支差額
 運用資産 = その他の固定資産 + 流動資産
 自己資金 = 基本金 + 消費収支差額

資金収支計算書

平成26年4月1日～平成27年3月31日まで

(単位：円)

| 収入の部 | | | |
|--------------------------|-----------------|-----------------|-----------------|
| 科目 | 予算 | 決算 | 差異 |
| 学生生徒等納付金収入 | 30,378,222,000 | 30,236,564,420 | 141,657,580 |
| 授業料収入 | 21,068,705,000 | 20,990,203,925 | 78,501,075 |
| 入学料収入 | 2,705,935,000 | 2,698,755,000 | 7,180,000 |
| 研究資金費収入 | 108,943,000 | 107,992,500 | 950,500 |
| 実験実習費収入 | 386,460,000 | 388,523,500 | △ 2,063,500 |
| 教育充実費収入 | 6,065,521,000 | 6,017,657,025 | 47,863,975 |
| 冷暖房費収入 | 25,605,000 | 25,804,000 | △ 199,000 |
| 特別講座費収入 | 17,053,000 | 7,628,470 | 9,424,530 |
| 手数料収入 | 1,558,911,000 | 1,482,571,320 | 76,339,680 |
| 入学検定料収入 | 1,531,258,000 | 1,457,637,000 | 73,621,000 |
| 試験審査料収入 | 2,740,000 | 2,492,000 | 248,000 |
| 証明手数料収入 | 16,320,000 | 14,010,260 | 2,309,740 |
| 大学入試センター試験実施手数料収入 | 8,593,000 | 8,432,060 | 160,940 |
| 寄付金収入 | 1,482,350,000 | 1,696,052,330 | △ 213,702,330 |
| 特別寄付金収入 | 1,482,350,000 | 1,696,052,330 | △ 213,702,330 |
| 補助金収入 | 4,211,281,000 | 4,289,667,321 | △ 78,386,321 |
| 国庫補助金収入 | 3,477,779,000 | 3,526,272,719 | △ 48,493,719 |
| 学術研究振興資金収入 | 7,500,000 | 3,700,000 | 3,800,000 |
| 地方公共団体補助金収入 | 726,002,000 | 759,694,602 | △ 33,692,602 |
| 資産運用収入 | 555,090,000 | 551,794,633 | 3,295,367 |
| 退職給与引当金引当資産運用収入 | 77,095,000 | 82,968,934 | △ 5,873,934 |
| 関西学院大学教育・研究活性化資金引当資産運用収入 | 14,966,000 | 13,238,048 | 1,727,952 |
| 減価償却引当資産運用収入 | 182,349,000 | 157,414,035 | 24,934,965 |
| 蔵書購入資金引当資産運用収入 | 17,982,000 | 8,785,235 | 9,196,765 |
| 第3号基本金引当資産運用収入 | 72,265,000 | 79,056,235 | △ 6,791,235 |
| 受取利息・配当金収入 | 99,165,000 | 106,308,941 | △ 7,143,941 |
| 施設利用料収入 | 91,268,000 | 104,023,205 | △ 12,755,205 |
| 資産売却収入 | 300,000,000 | 1,899,806,191 | △ 1,599,806,191 |
| 有価証券売却収入 | 300,000,000 | 1,899,806,191 | △ 1,599,806,191 |
| 事業収入 | 792,474,000 | 764,238,412 | 28,235,588 |
| 補助活動収入 | 530,944,000 | 521,367,014 | 9,576,986 |
| 附属事業収入 | 3,003,000 | 3,437,500 | △ 434,500 |
| 受託事業収入 | 250,000,000 | 228,467,691 | 21,532,309 |
| 免許状更新講習料収入 | 4,480,000 | 4,144,500 | 335,500 |
| その他の事業収入 | 4,047,000 | 6,821,707 | △ 2,774,707 |
| 雑収入 | 894,365,000 | 957,508,576 | △ 63,143,576 |
| 雑収入 | 143,642,000 | 231,585,238 | △ 87,943,238 |
| 退職金財団交付金収入 | 750,723,000 | 725,923,338 | 24,799,662 |
| 借入金等収入 | 3,000,000,000 | 3,000,000,000 | 0 |
| 長期借入金収入 | 3,000,000,000 | 3,000,000,000 | 0 |
| 前受金収入 | 6,127,900,000 | 5,924,185,968 | 203,714,032 |
| 授業料前受金収入 | 2,510,952,000 | 2,474,800,000 | 36,152,000 |
| 入学料前受金収入 | 2,764,405,000 | 2,623,585,000 | 140,820,000 |
| 研究資料費前受金収入 | 16,380,000 | 4,056,000 | 12,324,000 |
| 実験実習費前受金収入 | 58,187,000 | 49,285,500 | 8,901,500 |
| 教育充実費前受金収入 | 718,571,000 | 705,031,500 | 13,539,500 |
| 冷暖房費前受金収入 | 2,900,000 | 3,135,000 | △ 235,000 |
| その他の前受金収入 | 56,505,000 | 64,292,968 | △ 7,787,968 |
| その他の収入 | 1,461,958,000 | 1,534,415,266 | △ 72,457,266 |
| 蔵書購入資金引当資産からの繰入金収入 | - | 12,954,765 | △ 12,954,765 |
| 預り金引当資産からの繰入金収入 | - | 12,874,310 | △ 12,874,310 |
| 前期末未収入金収入 | 929,810,000 | 988,966,185 | △ 59,156,185 |
| 貸付金回収収入 | 288,210,000 | 216,351,149 | 71,858,851 |
| 預り金受入収入 | - | 85,222,475 | △ 85,222,475 |
| 仮払金回収収入 | - | 1,775,104 | △ 1,775,104 |
| 預託金回収収入 | - | 12,220 | △ 12,220 |
| 貸与奨学金回収収入 | 243,938,000 | 216,259,058 | 27,678,942 |
| 資金収入調整勘定 | △ 6,875,674,000 | △ 6,745,703,378 | △ 129,970,622 |
| 期末未収入金 | △ 989,649,000 | △ 942,599,169 | △ 47,049,831 |
| 前期期末未受入金 | △ 5,886,025,000 | △ 5,803,104,209 | △ 82,920,791 |
| 前年度繰越支払資金 | 32,546,885,000 | 33,428,416,049 | △ 881,531,049 |
| 収入の部合計 | 76,433,762,000 | 79,019,517,108 | △ 2,585,755,108 |

(単位：円)

| 支 出 の 部 | | | | | | 予 算 | 決 算 | 差 異 | | | | | | | | | | |
|---------|---|---|---|---|---------------|----------------|----------------|---------------|---------------|--------|---|---|---|---|------------|--------------|------------|--------------|
| 科 目 | | | | | | | | | | | | | | | | | | |
| 人 | 件 | 費 | 支 | 出 | | 21,498,323,000 | 21,200,879,286 | 297,443,714 | | | | | | | | | | |
| 教職 | 員 | 人 | 件 | 費 | 支 | 13,932,370,000 | 13,813,092,876 | 119,277,124 | | | | | | | | | | |
| 役 | 員 | 人 | 件 | 費 | 支 | 6,292,468,000 | 6,235,923,476 | 56,544,524 | | | | | | | | | | |
| 年 | 員 | 報 | 酬 | 支 | 出 | 38,600,000 | 38,619,500 | △ 19,500 | | | | | | | | | | |
| 退 | 職 | 金 | 支 | 出 | | 69,128,000 | 65,182,640 | 3,945,360 | | | | | | | | | | |
| | 職 | 金 | 支 | 出 | | 1,165,757,000 | 1,048,060,794 | 117,696,206 | | | | | | | | | | |
| 教 | 育 | 研 | 究 | 経 | 費 | 10,088,421,000 | 9,998,485,709 | 89,935,291 | | | | | | | | | | |
| 消 | 耗 | 品 | 費 | 支 | 出 | 675,347,000 | 877,541,442 | △ 202,194,442 | | | | | | | | | | |
| 光 | 熱 | 水 | 費 | 支 | 出 | 865,920,000 | 779,310,602 | 86,609,398 | | | | | | | | | | |
| 旅 | 費 | 交 | 通 | 費 | 支 | 406,282,000 | 330,724,060 | 75,557,940 | | | | | | | | | | |
| 福 | 利 | 運 | 費 | 支 | 出 | 1,101,873,000 | 960,082,961 | 141,790,039 | | | | | | | | | | |
| 通 | 信 | 製 | 搬 | 費 | 支 | 2,528,000 | 1,437,244 | 1,090,756 | | | | | | | | | | |
| 印 | 刷 | 製 | 本 | 費 | 支 | 189,469,000 | 170,640,169 | 18,828,831 | | | | | | | | | | |
| 修 | 繕 | 製 | 本 | 費 | 支 | 286,016,000 | 280,458,413 | 5,557,587 | | | | | | | | | | |
| 保 | 險 | 借 | 料 | 支 | 出 | 862,309,000 | 976,671,844 | △ 114,362,844 | | | | | | | | | | |
| 賃 | 借 | 借 | 料 | 支 | 出 | 75,608,000 | 72,891,113 | 2,716,887 | | | | | | | | | | |
| 公 | 租 | 公 | 課 | 支 | 出 | 644,248,000 | 669,255,021 | △ 25,007,021 | | | | | | | | | | |
| 諸 | 会 | 公 | 課 | 支 | 出 | 33,021,000 | 32,865,059 | 155,941 | | | | | | | | | | |
| 会 | 議 | 会 | 費 | 支 | 出 | 46,833,000 | 52,054,875 | △ 5,221,875 | | | | | | | | | | |
| 支 | 業 | 手 | 合 | 費 | 支 | 69,250,000 | 50,716,203 | 18,533,797 | | | | | | | | | | |
| 業 | 務 | 委 | 数 | 料 | 支 | 1,137,286,000 | 1,259,725,576 | △ 122,439,576 | | | | | | | | | | |
| 広 | 告 | 託 | 託 | 費 | 支 | 2,445,571,000 | 2,405,025,168 | 40,545,832 | | | | | | | | | | |
| 学 | 生 | 活 | 費 | 支 | 出 | 112,664,000 | 125,282,970 | △ 12,618,970 | | | | | | | | | | |
| 学 | 生 | 活 | 補 | 助 | 支 | 352,449,000 | 383,672,314 | △ 31,223,314 | | | | | | | | | | |
| 研 | 究 | 費 | 支 | 出 | | 729,676,000 | 534,826,347 | 194,849,653 | | | | | | | | | | |
| 部 | 長 | 室 | 費 | 支 | 出 | 18,201,000 | 11,146,109 | 7,054,891 | | | | | | | | | | |
| 雑 | 費 | 支 | 出 | | 33,870,000 | 24,158,219 | 9,711,781 | | | | | | | | | | | |
| 管 | 理 | 経 | 費 | 支 | 出 | 1,155,713,356 | 1,155,713,356 | 0 | | | | | | | | | | |
| 消 | 耗 | 品 | 費 | 支 | 出 | 40,862,000 | 53,824,942 | △ 12,962,942 | | | | | | | | | | |
| 光 | 熱 | 水 | 費 | 支 | 出 | 18,077,000 | 14,612,775 | 3,464,225 | | | | | | | | | | |
| 旅 | 費 | 交 | 通 | 費 | 支 | 45,168,000 | 36,981,237 | 8,186,763 | | | | | | | | | | |
| 福 | 利 | 運 | 費 | 支 | 出 | 22,862,000 | 18,804,044 | 4,057,956 | | | | | | | | | | |
| 通 | 信 | 製 | 搬 | 費 | 支 | 57,965,000 | 45,476,068 | 12,488,932 | | | | | | | | | | |
| 印 | 刷 | 製 | 本 | 費 | 支 | 127,413,000 | 137,256,747 | △ 9,843,747 | | | | | | | | | | |
| 修 | 繕 | 製 | 本 | 費 | 支 | 182,071,493 | 182,071,493 | 0 | | | | | | | | | | |
| 保 | 險 | 借 | 料 | 支 | 出 | 8,706,000 | 3,392,710 | 5,313,290 | | | | | | | | | | |
| 賃 | 借 | 借 | 料 | 支 | 出 | 139,500,000 | 108,202,195 | 31,297,805 | | | | | | | | | | |
| 公 | 租 | 公 | 課 | 支 | 出 | 15,521,000 | 15,825,737 | △ 304,737 | | | | | | | | | | |
| 諸 | 会 | 公 | 課 | 支 | 出 | 1,988,000 | 3,778,692 | △ 1,790,692 | | | | | | | | | | |
| 会 | 議 | 会 | 費 | 支 | 出 | 11,140,000 | 6,519,403 | 4,620,597 | | | | | | | | | | |
| 支 | 業 | 手 | 合 | 料 | 支 | 113,623,000 | 120,712,055 | △ 7,089,055 | | | | | | | | | | |
| 業 | 務 | 委 | 託 | 費 | 支 | 142,088,000 | 128,278,319 | 13,809,681 | | | | | | | | | | |
| 広 | 告 | 託 | 託 | 費 | 支 | 175,549,863 | 186,145,466 | △ 10,595,603 | | | | | | | | | | |
| 学 | 生 | 活 | 補 | 助 | 支 | 140,000 | 2,062,800 | △ 1,922,800 | | | | | | | | | | |
| 学 | 生 | 活 | 補 | 助 | 支 | 350,000 | 348,484 | 1,516 | | | | | | | | | | |
| 研 | 究 | 費 | 支 | 出 | | 40,352,000 | 21,216,892 | 19,135,108 | | | | | | | | | | |
| 部 | 長 | 室 | 費 | 支 | 出 | 4,537,000 | 4,537,969 | △ 969 | | | | | | | | | | |
| 雑 | 費 | 支 | 出 | | 7,800,000 | 9,451,018 | △ 1,651,018 | | | | | | | | | | | |
| 私 | 立 | 大 | 学 | 等 | 経 | 常 | 費 | 補 | 助 | 金 | 返 | 還 | 金 | 支 | 出 | - | 42,036,000 | △ 42,036,000 |
| そ | の | 他 | の | 国 | 庫 | 補 | 助 | 金 | 返 | 還 | 金 | 支 | 出 | - | 14,178,310 | △ 14,178,310 | | |
| 借 | 入 | 金 | 等 | 利 | 息 | 支 | 出 | 114,462,000 | 114,448,866 | 13,134 | | | | | | | | |
| 借 | 入 | 金 | 利 | 息 | 支 | 出 | 114,462,000 | 114,448,866 | 13,134 | | | | | | | | | |
| 借 | 入 | 金 | 等 | 返 | 済 | 支 | 出 | 1,827,440,000 | 1,827,440,000 | 0 | | | | | | | | |
| 借 | 入 | 金 | 返 | 済 | 支 | 出 | 1,827,440,000 | 1,827,440,000 | 0 | | | | | | | | | |
| 施 | 設 | 関 | 係 | 支 | 出 | 6,000,785,000 | 5,820,310,818 | 180,474,182 | | | | | | | | | | |
| 土 | 建 | 地 | 物 | 支 | 出 | - | 98,138,442 | △ 98,138,442 | | | | | | | | | | |
| 構 | 築 | 物 | 支 | 出 | 5,756,877,000 | 5,151,753,650 | 605,123,350 | | | | | | | | | | | |
| 建 | 設 | 仮 | 勘 | 定 | 支 | 出 | 234,208,000 | 565,719,976 | △ 331,511,976 | | | | | | | | | |
| | | | | | 9,700,000 | 4,698,750 | 5,001,250 | | | | | | | | | | | |

(単位：円)

| 支 出 の 部 | | | |
|---|-----------------|-----------------|-----------------|
| 科 目 | 予 算 | 決 算 | 差 異 |
| 設 備 関 係 支 出 | 2,776,577,000 | 1,796,103,519 | 980,473,481 |
| 教 育 研 究 用 機 器 備 品 支 出 | 2,105,990,000 | 1,335,143,716 | 770,846,284 |
| そ の 他 の 機 器 備 品 支 出 | 9,366,000 | 43,228,041 | △ 33,862,041 |
| 函 書 支 出 | 661,221,000 | 415,368,898 | 245,852,102 |
| 車 輛 支 出 | — | 2,362,864 | △ 2,362,864 |
| 資 産 運 用 支 出 | 10,108,533,000 | 10,230,985,822 | △ 122,452,822 |
| 有 価 証 券 購 入 支 出 | 5,000,000,000 | 5,100,845,506 | △ 100,845,506 |
| 出 資 金 支 出 | 1,096,000 | 871,600 | 224,400 |
| 退 職 給 与 引 当 金 引 当 資 産 へ の 繰 入 支 出 | 6,225,000 | 4,149,551 | 2,075,449 |
| 関 西 学 院 大 学 教 育 ・ 研 究 活 性 化 資 金 引 当 資 産 へ の 繰 入 支 出 | — | 50,482,000 | △ 50,482,000 |
| 減 価 償 却 引 当 資 産 へ の 繰 入 支 出 | 5,000,000,000 | 5,000,000,000 | 0 |
| 特 別 支 給 奨 学 金 引 当 資 産 へ の 繰 入 支 出 | — | 3,100,000 | △ 3,100,000 |
| 蔵 書 購 入 資 金 引 当 資 産 へ の 繰 入 支 出 | 17,982,000 | — | 17,982,000 |
| 第 3 号 基 本 金 引 当 資 産 へ の 繰 入 支 出 | 83,230,000 | 71,537,165 | 11,692,835 |
| そ の 他 の 支 出 | 3,151,313,000 | 3,267,151,597 | △ 115,838,597 |
| 貸 付 金 支 払 支 出 | 152,788,000 | 95,547,037 | 57,240,963 |
| 貸 与 奨 学 金 支 出 | 185,970,000 | 79,859,000 | 106,111,000 |
| 敷 金 支 払 支 出 | 1,642,000 | 134,000 | 1,508,000 |
| 預 託 金 支 出 | — | 10,670 | 10,670 |
| 前 期 末 未 払 金 支 払 支 出 | 2,509,034,000 | 2,842,807,464 | △ 333,773,464 |
| 前 払 金 支 払 支 出 | 301,879,000 | 248,793,426 | 53,085,574 |
| [予 備 費] | (60,064,356) | — | 739,935,644 |
| 資 金 支 出 調 整 勘 定 | △ 2,574,849,000 | △ 3,375,849,162 | 801,000,162 |
| 期 末 未 払 金 | △ 2,260,694,000 | △ 3,106,165,275 | 845,471,275 |
| 前 期 末 前 払 金 | △ 314,155,000 | △ 269,683,887 | △ 44,471,113 |
| 次 年 度 繰 越 支 払 資 金 | 21,547,108,000 | 26,983,847,297 | △ 5,436,739,297 |
| 支 出 の 部 合 計 | 76,433,762,000 | 79,019,517,108 | △ 2,585,755,108 |

注 記

予備費使用内訳

| | | |
|--------|-------|------------|
| 管理経費支出 | 修繕費支出 | 56,152,493 |
| 管理経費支出 | 広告費支出 | 3,911,863 |
| 合 計 | | 60,064,356 |

消費収支計算書

平成26年4月1日～平成27年3月31日まで

(単位：円)

| 消費収入の部 | | | |
|-------------------------------|-----------------|-----------------|-----------------|
| 科 目 | 予 算 | 決 算 | 差 異 |
| 学 生 生 徒 等 納 付 金 | 30,378,222,000 | 30,236,564,420 | 141,657,580 |
| 授 業 料 | 21,068,705,000 | 20,990,203,925 | 78,501,075 |
| 入 学 学 費 | 2,705,935,000 | 2,698,755,000 | 7,180,000 |
| 研 究 資 料 費 | 108,943,000 | 107,992,500 | 950,500 |
| 実 験 実 習 費 | 386,460,000 | 388,523,500 | △ 2,063,500 |
| 教 育 充 実 費 | 6,065,521,000 | 6,017,657,025 | 47,863,975 |
| 冷 暖 房 費 | 25,605,000 | 25,804,000 | △ 199,000 |
| 特 別 講 座 費 | 17,053,000 | 7,628,470 | 9,424,530 |
| 手 数 料 | 1,558,911,000 | 1,482,571,320 | 76,339,680 |
| 入 学 検 定 料 | 1,531,258,000 | 1,457,637,000 | 73,621,000 |
| 試 験 審 査 料 | 2,740,000 | 2,492,000 | 248,000 |
| 証 明 手 数 料 | 16,320,000 | 14,010,260 | 2,309,740 |
| 大学入試センター試験実施手数料 | 8,593,000 | 8,432,060 | 160,940 |
| 寄 付 金 | 1,562,350,000 | 1,812,750,784 | △ 250,400,784 |
| 特 別 寄 付 金 | 1,482,350,000 | 1,696,052,330 | △ 213,702,330 |
| 現 物 寄 付 金 | 80,000,000 | 116,698,454 | △ 36,698,454 |
| 補 助 金 | 4,211,281,000 | 4,289,667,321 | △ 78,386,321 |
| 国 庫 補 助 金 | 3,477,779,000 | 3,526,272,719 | △ 48,493,719 |
| 学 術 研 究 振 興 資 金 | 7,500,000 | 3,700,000 | 3,800,000 |
| 地 方 公 共 団 体 補 助 金 | 726,002,000 | 759,694,602 | △ 33,692,602 |
| 資 産 運 用 収 入 | 555,090,000 | 551,794,633 | 3,295,367 |
| 退 職 給 与 引 当 金 引 当 資 産 運 用 収 入 | 77,095,000 | 82,968,934 | △ 5,873,934 |
| 関西学院大学教育・研究活性化資金引当資産運用収入 | 14,966,000 | 13,238,048 | 1,727,952 |
| 減 価 償 却 引 当 資 産 運 用 収 入 | 182,349,000 | 157,414,035 | 24,934,965 |
| 蔵 書 購 入 資 金 引 当 資 産 運 用 収 入 | 17,982,000 | 8,785,235 | 9,196,765 |
| 第 3 号 基 本 金 引 当 資 産 運 用 収 入 | 72,265,000 | 79,056,235 | △ 6,791,235 |
| 受 取 利 息 ・ 配 当 金 | 99,165,000 | 106,308,941 | △ 7,143,941 |
| 施 設 利 用 料 | 91,268,000 | 104,023,205 | △ 12,755,205 |
| 資 産 売 却 差 額 | 1,410,000 | 1,710,000 | △ 300,000 |
| 有 価 証 券 売 却 差 額 | 1,410,000 | 1,710,000 | △ 300,000 |
| 事 業 収 入 | 792,474,000 | 764,238,412 | 28,235,588 |
| 補 助 活 動 収 入 | 530,944,000 | 521,367,014 | 9,576,986 |
| 附 属 事 業 収 入 | 3,003,000 | 3,437,500 | △ 434,500 |
| 受 託 事 業 収 入 | 250,000,000 | 228,467,691 | 21,532,309 |
| 免 許 状 更 新 講 習 料 収 入 | 4,480,000 | 4,144,500 | 335,500 |
| そ の 他 の 事 業 収 入 | 4,047,000 | 6,821,707 | △ 2,774,707 |
| 雑 収 入 | 894,365,000 | 958,021,501 | △ 63,656,501 |
| 雑 収 入 | 143,642,000 | 232,098,163 | △ 88,456,163 |
| 退 職 金 財 団 交 付 金 | 750,723,000 | 725,923,338 | 24,799,662 |
| 帰 属 収 入 合 計 | 39,954,103,000 | 40,097,318,391 | △ 143,215,391 |
| 基 本 金 組 入 額 合 計 | △ 7,035,700,000 | △ 5,395,425,051 | △ 1,640,274,949 |
| 消 費 収 入 の 部 合 計 | 32,918,403,000 | 34,701,893,340 | △ 1,783,490,340 |

(単位：円)

| 消費支出の部 | | | | | 予 算 | 決 算 | 差 異 | | | | | | | | | |
|--------|---|---|---|---|----------------|----------------|---------------|---|---|---|---|---|------------|--------------|------------|--------------|
| 科 目 | | | | | | | | | | | | | | | | |
| 人 | 件 | 費 | | | 21,504,548,000 | 21,205,028,837 | 299,519,163 | | | | | | | | | |
| 教 | 員 | 人 | 件 | 費 | 13,932,370,000 | 13,813,092,876 | 119,277,124 | | | | | | | | | |
| 職 | 員 | 人 | 件 | 費 | 6,292,468,000 | 6,235,923,476 | 56,544,524 | | | | | | | | | |
| 役 | 員 | | 報 | 酬 | 38,600,000 | 38,619,500 | △ 19,500 | | | | | | | | | |
| 年 | | | | 金 | 69,128,000 | 65,182,640 | 3,945,360 | | | | | | | | | |
| 退 | | 職 | | 金 | 198,156,000 | 102,511,948 | 95,644,052 | | | | | | | | | |
| 退 | 職 | 給 | 与 | 引 | 973,826,000 | 949,698,397 | 24,127,603 | | | | | | | | | |
| | | | 当 | 金 | | | | | | | | | | | | |
| | | | 繰 | 入 | | | | | | | | | | | | |
| 教 | 育 | 研 | 究 | 経 | 13,413,211,000 | 13,239,345,683 | 173,865,317 | | | | | | | | | |
| 消 | 耗 | | 品 | 費 | 675,347,000 | 877,541,442 | △ 202,194,442 | | | | | | | | | |
| 光 | 熱 | | 水 | 費 | 865,920,000 | 779,310,602 | 86,609,398 | | | | | | | | | |
| 旅 | 費 | 交 | 通 | 費 | 406,282,000 | 330,724,060 | 75,557,940 | | | | | | | | | |
| 奨 | | 学 | | 費 | 1,101,873,000 | 960,082,961 | 141,790,039 | | | | | | | | | |
| 福 | | 利 | | 費 | 2,528,000 | 1,437,244 | 1,090,756 | | | | | | | | | |
| 通 | 信 | 運 | 搬 | 費 | 189,469,000 | 170,640,169 | 18,828,831 | | | | | | | | | |
| 印 | 刷 | 製 | 本 | 費 | 286,016,000 | 280,458,413 | 5,557,587 | | | | | | | | | |
| 修 | | 繕 | | 費 | 862,309,000 | 976,671,844 | △ 114,362,844 | | | | | | | | | |
| 保 | | 險 | | 料 | 75,608,000 | 72,891,113 | 2,716,887 | | | | | | | | | |
| 賃 | | 借 | | 料 | 644,248,000 | 669,255,021 | △ 25,007,021 | | | | | | | | | |
| 公 | 租 | | 公 | 課 | 33,021,000 | 32,865,059 | 155,941 | | | | | | | | | |
| 諸 | | 会 | | 費 | 46,833,000 | 52,054,875 | △ 5,221,875 | | | | | | | | | |
| 会 | 議 | 会 | 合 | 費 | 69,250,000 | 50,716,203 | 18,533,797 | | | | | | | | | |
| 支 | 払 | 手 | 数 | 料 | 1,137,286,000 | 1,259,725,576 | △ 122,439,576 | | | | | | | | | |
| 業 | 務 | 委 | 託 | 費 | 2,445,571,000 | 2,405,025,168 | 40,545,832 | | | | | | | | | |
| 広 | | 告 | | 費 | 112,664,000 | 125,282,970 | △ 12,618,970 | | | | | | | | | |
| 学 | 生 | 活 | 補 | 助 | 352,449,000 | 383,672,314 | △ 31,223,314 | | | | | | | | | |
| 研 | | 動 | 補 | 助 | 729,676,000 | 534,826,347 | 194,849,653 | | | | | | | | | |
| 部 | 長 | 究 | 室 | 費 | 18,201,000 | 11,146,109 | 7,054,891 | | | | | | | | | |
| 雑 | | | | 費 | 33,870,000 | 24,158,219 | 9,711,781 | | | | | | | | | |
| 減 | 価 | 償 | 却 | 費 | 3,324,790,000 | 3,240,859,974 | 83,930,026 | | | | | | | | | |
| 管 | 理 | 経 | 費 | | 1,263,092,387 | 1,263,092,387 | 0 | | | | | | | | | |
| 消 | 耗 | | 品 | 費 | 40,862,000 | 53,824,942 | △ 12,962,942 | | | | | | | | | |
| 光 | 熱 | | 水 | 費 | 18,077,000 | 14,612,775 | 3,464,225 | | | | | | | | | |
| 旅 | 費 | 交 | 通 | 費 | 45,168,000 | 36,981,237 | 8,186,763 | | | | | | | | | |
| 福 | | 利 | | 費 | 22,862,000 | 18,804,044 | 4,057,956 | | | | | | | | | |
| 通 | 信 | 運 | 搬 | 費 | 57,965,000 | 45,476,068 | 12,488,932 | | | | | | | | | |
| 印 | 刷 | 製 | 本 | 費 | 127,413,000 | 137,256,747 | △ 9,843,747 | | | | | | | | | |
| 修 | | 繕 | | 費 | 182,071,493 | 182,071,493 | 0 | | | | | | | | | |
| 保 | | 險 | | 料 | 8,706,000 | 3,392,710 | 5,313,290 | | | | | | | | | |
| 賃 | | 借 | | 料 | 139,500,000 | 108,202,195 | 31,297,805 | | | | | | | | | |
| 公 | 租 | | 公 | 課 | 15,521,000 | 15,825,737 | △ 304,737 | | | | | | | | | |
| 諸 | | 会 | | 費 | 1,988,000 | 3,778,692 | △ 1,790,692 | | | | | | | | | |
| 会 | 議 | 会 | 合 | 費 | 11,140,000 | 6,519,403 | 4,620,597 | | | | | | | | | |
| 支 | 払 | 手 | 数 | 料 | 113,623,000 | 120,712,055 | △ 7,089,055 | | | | | | | | | |
| 業 | 務 | 委 | 託 | 費 | 142,088,000 | 128,278,319 | 13,809,681 | | | | | | | | | |
| 広 | | 告 | | 費 | 179,446,894 | 186,145,466 | △ 6,698,572 | | | | | | | | | |
| 学 | 生 | 活 | 補 | 助 | 140,000 | 2,062,800 | △ 1,922,800 | | | | | | | | | |
| 研 | | 動 | 補 | 助 | 350,000 | 348,484 | 1,516 | | | | | | | | | |
| 研 | | 究 | | 費 | 40,352,000 | 21,216,892 | 19,135,108 | | | | | | | | | |
| 部 | 長 | 修 | 室 | 費 | 4,537,000 | 4,537,969 | △ 969 | | | | | | | | | |
| 雑 | | | | 費 | 7,800,000 | 9,451,018 | △ 1,651,018 | | | | | | | | | |
| 私 | 立 | 大 | 学 | 等 | 経 | 常 | 費 | 補 | 助 | 金 | 返 | 還 | 金 | — | 42,036,000 | △ 42,036,000 |
| そ | の | 他 | の | 国 | 庫 | 補 | 助 | 金 | 返 | 還 | 金 | — | 14,178,310 | △ 14,178,310 | | |
| 減 | 価 | 償 | 却 | 費 | 103,482,000 | 107,379,031 | △ 3,897,031 | | | | | | | | | |

(単位：円)

| 消費支出の部 | | | |
|-------------------------|----------------|----------------|---------------|
| 科 目 | 予 算 | 決 算 | 差 異 |
| 借 入 金 等 利 息 | 114,462,000 | 114,448,866 | 13,134 |
| 借 入 金 利 息 | 114,462,000 | 114,448,866 | 13,134 |
| 資 産 処 分 差 額 | 359,139,243 | 359,139,243 | 0 |
| 固 定 資 産 処 分 差 額 | 359,139,243 | 359,139,243 | 0 |
| 徴 収 不 能 引 当 金 繰 入 額 | 31,540,000 | 11,299,481 | 20,240,519 |
| 〔予 備 費〕 | (182,434,630) | | |
| | 617,565,370 | — | 617,565,370 |
| 消 費 支 出 の 部 合 計 | 37,303,558,000 | 36,192,354,497 | 1,111,203,503 |
| 当 年 度 消 費 収 入 超 過 額 | — | 0 | |
| 当 年 度 消 費 支 出 超 過 額 | 4,385,155,000 | 1,490,461,157 | |
| 前 年 度 繰 越 消 費 支 出 超 過 額 | 6,834,311,000 | 6,311,363,567 | |
| 基 本 金 取 崩 額 | — | 58,341,663 | |
| 翌 年 度 繰 越 消 費 支 出 超 過 額 | 11,219,466,000 | 7,743,483,061 | |

注 記

予備費使用内訳

| | | |
|--------|----------|-------------|
| 管理経費 | 修繕費 | 56,152,493 |
| 管理経費 | 広告費 | 7,808,894 |
| 資産処分差額 | 固定資産処分差額 | 118,473,243 |
| | 合 計 | 182,434,630 |

貸借対照表

平成27年3月31日

(単位：円)

| 資 産 の 部 | | | |
|-----------------------|-----------------|-----------------|-----------------|
| 科 目 | 本 年 度 末 | 前 年 度 末 | 増 減 |
| 固 定 資 産 | 147,539,123,105 | 135,447,270,422 | 12,091,852,683 |
| 有 形 固 定 資 産 | 105,123,800,096 | 101,098,065,553 | 4,025,734,543 |
| 土 地 | 22,372,821,812 | 22,283,305,209 | 89,516,603 |
| 建 物 | 51,136,799,387 | 46,716,771,584 | 4,420,027,803 |
| 構 築 物 | 6,574,450,382 | 6,408,433,447 | 166,016,935 |
| 教 育 研 究 用 機 器 備 品 | 4,060,248,545 | 3,396,233,694 | 664,014,851 |
| そ の 他 の 機 器 備 品 | 176,764,728 | 153,425,135 | 23,339,593 |
| 図 書 | 20,795,766,250 | 20,502,911,830 | 292,854,420 |
| 車 輜 | 2,250,242 | 295,656 | 1,954,586 |
| 建 設 仮 勘 定 | 4,698,750 | 1,636,688,998 | △ 1,631,990,248 |
| そ の 他 の 固 定 資 産 | 42,415,323,009 | 34,349,204,869 | 8,066,118,140 |
| 電 話 加 入 権 | 14,033,766 | 14,033,766 | 0 |
| 施 設 設 備 利 用 権 | 2,000 | 2,000 | 0 |
| 有 価 証 券 | 5,172,124,316 | 1,969,375,001 | 3,202,749,315 |
| 出 資 金 | 35,178,100 | 34,306,500 | 871,600 |
| 長 期 貸 付 金 | 1,052,140,813 | 1,172,940,425 | △ 120,799,612 |
| 貸 与 奨 学 金 | 1,108,803,720 | 1,241,953,284 | △ 133,149,564 |
| 敷 金 | 124,736,160 | 124,602,160 | 134,000 |
| 預 託 金 | 75,200 | 76,750 | △ 1,550 |
| 退 職 給 与 引 当 金 引 当 資 産 | 7,781,957,169 | 7,777,807,618 | 4,149,551 |
| 関西学院大学教育・研究活性化資金引当資産 | 951,896,000 | 901,414,000 | 50,482,000 |
| 特 別 支 給 奨 学 金 引 当 資 産 | 503,000,000 | 499,900,000 | 3,100,000 |
| 減 価 償 却 引 当 資 産 | 20,046,158,000 | 15,046,158,000 | 5,000,000,000 |
| 蔵 書 購 入 資 金 引 当 資 産 | 519,023,292 | 531,978,057 | △ 12,954,765 |
| 第 3 号 基 本 金 引 当 資 産 | 5,106,194,473 | 5,034,657,308 | 71,537,165 |
| 流 動 資 産 | 28,239,704,226 | 34,780,734,344 | △ 6,541,030,118 |
| 現 金 ・ 預 金 | 26,944,449,417 | 33,349,260,378 | △ 6,404,810,961 |
| 振 替 貯 金 | 39,397,880 | 79,155,671 | △ 39,757,791 |
| 未 収 入 金 | 932,212,852 | 993,129,843 | △ 60,916,991 |
| 短 期 貸 付 金 | 0 | 4,500 | △ 4,500 |
| 前 払 金 | 248,793,426 | 269,683,887 | △ 20,890,461 |
| 仮 払 金 | 2,973,289 | 4,748,393 | △ 1,775,104 |
| 預 り 金 引 当 資 産 | 71,877,362 | 84,751,672 | △ 12,874,310 |
| 資 産 の 部 合 計 | 175,778,827,331 | 170,228,004,766 | 5,550,822,565 |

(単位：円)

| 負債の部 | | | |
|---------|----------------|----------------|---------------|
| 科目 | 本年度末 | 前年度末 | 増減 |
| 固定負債 | 16,713,790,338 | 15,808,386,041 | 905,404,297 |
| 長期借入金 | 8,836,170,000 | 7,963,610,000 | 872,560,000 |
| 長期未払金 | 95,663,169 | 66,968,423 | 28,694,746 |
| 退職給与引当金 | 7,781,957,169 | 7,777,807,618 | 4,149,551 |
| 流動負債 | 12,491,521,588 | 11,751,067,214 | 740,454,374 |
| 短期借入金 | 2,127,440,000 | 1,827,440,000 | 300,000,000 |
| 未払金 | 3,077,470,529 | 2,843,320,389 | 234,150,140 |
| 前受金 | 5,924,185,968 | 5,803,104,209 | 121,081,759 |
| 預り金 | 1,362,425,091 | 1,277,202,616 | 85,222,475 |
| 負債の部合計 | 29,205,311,926 | 27,559,453,255 | 1,645,858,671 |

(単位：円)

| 基本金の部 | | | |
|---------|-----------------|-----------------|---------------|
| 科目 | 本年度末 | 前年度末 | 増減 |
| 第1号基本金 | 145,421,416,408 | 140,013,036,592 | 5,408,379,816 |
| 第2号基本金 | 519,023,292 | 531,978,057 | △ 12,954,765 |
| 第3号基本金 | 6,155,558,766 | 6,213,900,429 | △ 58,341,663 |
| 第4号基本金 | 2,221,000,000 | 2,221,000,000 | 0 |
| 基本金の部合計 | 154,316,998,466 | 148,979,915,078 | 5,337,083,388 |

(単位：円)

| 消費収支差額の部 | | | |
|--------------|-----------------|-----------------|-----------------|
| 科目 | 本年度末 | 前年度末 | 増減 |
| 翌年度繰越消費支出超過額 | △ 7,743,483,061 | △ 6,311,363,567 | △ 1,432,119,494 |
| 消費収支差額の部合計 | △ 7,743,483,061 | △ 6,311,363,567 | △ 1,432,119,494 |

(単位：円)

| 科目 | 本年度末 | 前年度末 | 増減 |
|-------------------------|-----------------|-----------------|---------------|
| 負債の部、基本金の部および消費収支差額の部合計 | 175,778,827,331 | 170,228,004,766 | 5,550,822,565 |

注 記

1. 重要な会計方針

(1) 引当金の計上基準

徴収不能引当金

……未収入金・貸付金の徴収不能に備えるため、徴収不能実績率等により見積もった徴収不能見込額を計上している。

退職給与引当金

……退職金の支給に備えるため、大学等の教職員に係る退職給与引当金については、期末要支給額 9,941,325,649円の100%を基にして私立大学退職金財団に対する掛金の累積額と交付金の累積額との繰入調整額を加減した金額を計上している。

高等学校以下の教職員に係る退職給与引当金については、期末要支給額 1,057,775,163円の100%を基にして兵庫県私立学校教職員退職金財団、大阪府私学総連合会退職資金事業部及び兵庫県私立幼稚園教職員退職基金財団の交付金相当額を控除した金額を計上している。

(2) その他の重要な会計方針

有価証券の評価基準及び評価方法

……有価証券の評価基準及び評価方法は移動平均法による原価法である。

外貨建資産・負債等の本邦通貨への換算基準

……外貨建短期金銭債権については、期末時の為替相場により円換算しており、外貨建長期金銭債権及び第3号基本金引当資産として保有しているすべての外貨建金銭債権については、取得時または発生時の為替相場により円換算している。

預り金その他経過項目に係る収支の表示方法

……預り金その他経過項目に係る収入と支出は相殺して表示している。

教育研究活動に付随する活動に係る収支の表示方法

……教育研究活動に付随する活動に係る収入と支出は総額で表示している。

2. 重要な会計方針の変更等

なし

3. 減価償却額の累計額の合計額 52,151,235,862円

4. 徴収不能引当金の合計額 90,512,669円

5. 担保に供されている資産の種類及び額は、次のとおりである。

土地（2筆） 192,405,409円

6. 翌会計年度以後の会計年度において基本金への組入れを行うこととなる金額 11,867,655,316円

7. その他財政及び経営の状況を正確に判断するために必要な事項

(1) 有価証券の時価情報

(単位：円)

| 種 類 | 当年度（平成27年3月31日） | | |
|-----------------------|------------------|------------------|-----------------|
| | 貸借対照表計上額 | 時 価 | 差 額 |
| 時価が貸借対照表計上額を超えるもの(注) | 20,097,415,275 | 21,416,644,792 | 1,319,229,517 |
| （うち満期保有目的の債券） | (20,059,327,175) | (21,181,564,401) | (1,122,237,226) |
| 時価が貸借対照表計上額を超えないもの(注) | 3,000,002,000 | 2,951,850,000 | △ 48,152,000 |
| （うち満期保有目的の債券） | (3,000,002,000) | (2,951,850,000) | (△ 48,152,000) |
| 合 計 | 23,097,417,275 | 24,368,494,792 | 1,271,077,517 |
| （うち満期保有目的の債券） | (23,059,329,175) | (24,133,414,401) | (1,074,085,226) |

(注) 次頁の債券が含まれている。

(単位：円)

| 種 類 | | 当年度（平成27年3月31日） | | |
|-------------|--------------------|-----------------|---------------|--------------|
| | | 貸借対照表計上額 | 時 価 | 差 額 |
| 株 価 リ ン ク 債 | 時価が貸借対照表計上額を超えるもの | 1,300,000,000 | 1,320,540,000 | 20,540,000 |
| | 時価が貸借対照表計上額を超えないもの | 500,000,000 | 498,750,000 | △ 1,250,000 |
| 為 替 連 動 債 | 時価が貸借対照表計上額を超えるもの | 1,000,000,000 | 1,002,475,000 | 2,475,000 |
| | 時価が貸借対照表計上額を超えないもの | 100,000,000 | 93,620,000 | △ 6,380,000 |
| 金 利 連 動 債 | 時価が貸借対照表計上額を超えるもの | 0 | 0 | 0 |
| | 時価が貸借対照表計上額を超えないもの | 1,400,000,000 | 1,366,430,000 | △ 33,570,000 |

当法人において運用する金融商品は、満期保有目的の債券である。これらの債券は満期償還時に、原則的には元本が保証されており、運用期間中の時価が貸借対照表計上額を下回っていても、その差損が実現する可能性は低い。

(2)デリバティブ取引

上記(1)の(注)に記載

(3)学校法人の出資による会社に係る事項

| | | | | |
|---|--|-------------|-----------------|------------|
| 名 称 | 千刈興産株式会社 | | | |
| 事 業 内 容 | ①関西学院教職員、学生、父母、同窓、その他学院関係者及び、一般希望者の厚生福祉に関する施設の経営管理 ②ゴルフ場の経営管理、たばこ小売、食堂の経営管理 | | | |
| 資 本 金 の 額 | 72,000,000円 | 144,000株 | | |
| 学校法人の出資状況 | 72,000,000円 | 144,000株 | 総出資金額に占める割合100% | |
| 出 資 の 状 況 | 昭和37年 9月21日 | 2,000,000円 | 4,000株 | |
| | 昭和46年12月17日 | 2,000,000円 | 4,000株 | |
| | 昭和48年 5月17日 | 12,000,000円 | 24,000株 | |
| | 昭和54年12月21日 | 16,000,000円 | 32,000株 | |
| | 昭和61年 5月14日 | 10,000,000円 | 20,000株 | |
| | 平成 6年 3月 1日 | 20,000,000円 | 40,000株 | |
| | 平成25年 2月19日 | 10,000,000円 | 20,000株 | |
| 当期中に学校法人が受け入れた配当及び寄附の金額並びに学校法人との資金、取引等の状況 | (単位：円) | | | |
| | 当該会社からの受入額 | 賃借料(土地代) | 3,139,900 | |
| | | 寄 附 | 1,000,000 | |
| | 当該会社への支払額 | 会費(法人会員) | 103,680 | |
| | | | | (単位：円) |
| | 期首残高 | 資金支出等 | 資金収入等 | 期末残高 |
| 当該会社への出資金等 | 72,000,000 | — | — | 72,000,000 |
| 保 証 債 務 | なし | | | |

(4)所有権移転外ファイナンス・リース取引

通常の賃貸借取引に係る方法に準じた会計処理を行っている所有権移転外ファイナンス・リースは次のとおりである。

平成21年4月1日以降に開始したリース取引

| リース物件の種類 | リース料総額 | 未経過リース料期末残高 |
|-----------|----------------|--------------|
| 教育研究用機器備品 | 46,354,119円 | 24,063,465円 |
| その他の機器備品 | 518,400円 | 509,760円 |
| 教育研究用消耗品 | 1,144,286,957円 | 715,048,617円 |

(5)関連当事者との取引

上記(3)以外に記載すべき事項はない。

独立監査人の監査報告書

学校法人 関西学院

平成27年5月25日

理 事 会 御 中

有限責任監査法人 トーマツ

指定有限責任社員
業務執行社員 公認会計士 酒 井 清 ㊞

指定有限責任社員
業務執行社員 公認会計士 岡 本 健一郎 ㊞

指定有限責任社員
業務執行社員 公認会計士 奥 谷 恭 子 ㊞

当監査法人は、私立学校振興助成法第14条第3項の規定に基づく監査報告を行うため、昭和51年7月13日付け文部省告示第135号に基づき、学校法人関西学院の平成26年度(平成26年4月1日から平成27年3月31日まで)の計算書類、すなわち、資金収支計算書(人件費支出内訳表を含む。)、消費収支計算書、貸借対照表(固定資産明細表、借入金明細表及び基本金明細表を含む。)、重要な会計方針及びその他の注記について監査を行った。

計算書類に対する理事者の責任

理事者の責任は、学校法人会計基準(昭和46年文部省令第18号)に準拠して計算書類を作成し適正に表示することにある。これには、不正又は誤謬による重要な虚偽表示のない計算書類を作成し適正に表示するために理事者が必要と判断した内部統制を整備及び運用することが含まれる。

監査人の責任

当監査法人の責任は、当監査法人が実施した監査に基づいて、独立の立場から計算書類に対する意見を表明することにある。当監査法人は、我が国において一般に公正妥当と認められる監査の基準に準拠して監査を行った。監査の基準は、当監査法人に計算書類に重要な虚偽表示がないかどうかについて合理的な保証を得るために、監査計画を策定し、これに基づき監査を実施することを求めている。

監査においては、計算書類の金額及び開示について監査証拠を入手するための手続が実施される。監査手続は、当監査法人の判断により、不正又は誤謬による計算書類の重要な虚偽表示のリスクの評価に基づいて選択及び適用される。監査の目的は、内部統制の有効性について意見表明するためのものではないが、当監査法人は、リスクの評価の実施に際して、状況に応じた適切な監査手続を立案するために、計算書類の作成と適正な表示に関連する内部統制を検討する。また、監査には、理事者が採用した会計方針及びその適用方法並びに理事者によって行われた見積りの評価も含め全体としての計算書類の表示を検討することが含まれる。

当監査法人は、意見表明の基礎となる十分かつ適切な監査証拠を入手したと判断している。

監査意見

当監査法人は、上記の計算書類が、学校法人会計基準(昭和46年文部省令第18号)に準拠して、学校法人関西学院の平成27年3月31日をもって終了する会計年度の経営の状況及び同日現在の財政状態をすべての重要な点において適正に表示しているものと認める。

利害関係

学校法人と当監査法人又は業務執行社員との間には、公認会計士法の規定により記載すべき利害関係はない。

以 上

監事監査報告書

2015年5月20日

学校法人 関西学院

理事会 御中

評議員会 御中

学校法人 関西学院

主務監事 宮本寛爾 印監事 大野潤 印監事 中西格郎 印監事 八木春作 印

私たちは、私立学校法第37条第3項及び学校法人関西学院寄附行為第17条の規定に基づき、学校法人関西学院の2014年度（2014年4月1日から2015年3月31日まで）の業務並びに財産の状況について監査した。

私たちは監査に当たり、理事会及び評議員会に出席し、理事から業務の報告を聴取し、重要な決裁書類等を閲覧するとともに、会計監査人である有限責任監査法人トーマツと連携し、計算書類について検討するなど、必要と思われる監査手続を実施した。

監査の結果、学校法人関西学院の業務に関する決定及び執行は適切であり、計算書類、すなわち、資金収支計算書、消費収支計算書及び貸借対照表（固定資産明細表、借入金明細表及び基本金明細表を含む。）並びに財産目録は、会計帳簿の記載と合致し、その収支及び財産の状況を正しく示しており、業務又は財産に関する不正の行為、または、法令もしくは寄附行為に違反する重大な事実はないものと認める。

以上

2 財産目録

財 産 目 録

財産目録（平成27年 3月31日現在）

| | | |
|-------------|---|-------------------|
| I 資産総額 | 金 | 175,778,827,331 円 |
| 内 1 基本財産 | 金 | 105,656,859,154 円 |
| 2 運用財産 | 金 | 70,121,968,177 円 |
| [3 収益事業用財産 | 金 | 0 円] |
| II 負債総額 | 金 | 29,205,311,926 円 |
| III 正味財産 | 金 | 146,573,515,405 円 |

（注）資産の評価基準は、取得価額基準によります。

財産目録総括表

| 科 目 | 年 度 | | 平成 25 年度 末 | | 平成 26 年度 末 | |
|---|-----------------------------------|----------------------|-----------------------------------|----------------------|-----------------------|--|
| 一 基本財産 | | | 101,644,079 千円 | | 105,656,859 千円 | |
| 1 土地(団地別) | | | | | | |
| (1) 西宮・宝塚地区校地 | 376,681.93 m ² | 8,380,451 千円 | 377,611.49 m ² | 8,469,967 千円 | | |
| (2) 千里地区校地 | 12,734.04 m ² | 3,487,378 千円 | 12,734.04 m ² | 3,487,378 千円 | | |
| (3) 三田・千刈地区校地 | 985,925.44 m ² | 293,414 千円 | 985,925.44 m ² | 293,414 千円 | | |
| (4) 神戸三田地区校地 | 351,000.00 m ² | 10,113,142 千円 | 351,000.00 m ² | 10,113,142 千円 | | |
| (5) その他校地 | 132,175.79 m ² | 8,920 千円 | 132,175.79 m ² | 8,920 千円 | | |
| 計 | 1,858,517.20 m² | 22,283,305 千円 | 1,859,446.76 m² | 22,372,822 千円 | | |
| 2 建物 | | | | | | |
| (1) 校舎 | 272,138.06 m ² | 36,923,905 千円 | 285,082.58 m ² | 38,847,772 千円 | | |
| (2) 図書館 | 29,604.04 m ² | 4,346,173 千円 | 29,604.04 m ² | 4,220,894 千円 | | |
| (3) 講堂・体育館 | 27,158.95 m ² | 3,457,353 千円 | 36,987.73 m ² | 6,005,111 千円 | | |
| (4) 寄宿舎 | 9,135.56 m ² | 809,501 千円 | 10,637.48 m ² | 1,073,738 千円 | | |
| (5) その他 | 19,056.26 m ² | 1,179,839 千円 | 15,097.19 m ² | 989,285 千円 | | |
| 計 | 357,092.87 m² | 46,716,772 千円 | 377,409.02 m² | 51,136,799 千円 | | |
| 3 図書 | 2,530,876 冊 | 20,502,912 千円 | 2,563,113 冊 | 20,795,766 千円 | | |
| 4 教具・校具・備品 | 30,504 点 | 3,549,659 千円 | 35,488 点 | 4,237,013 千円 | | |
| 5 構築物 | | 6,408,433 千円 | | 6,574,450 千円 | | |
| 6 車輜 | | 296 千円 | | 2,250 千円 | | |
| 7 建設仮勘定 | | 1,636,689 千円 | | 4,699 千円 | | |
| 8 電話加入権 | | 14,034 千円 | | 14,034 千円 | | |
| 9 施設設備利用権 | | 2 千円 | | 2 千円 | | |
| 10 蔵書購入資金引当資産 | | 531,978 千円 | | 519,023 千円 | | |
| 二 運用財産 | 68,583,925 千円 | | 70,121,968 千円 | | | |
| 1 預金・現金 | | 33,428,416 千円 | | 26,983,847 千円 | | |
| 2 積立金 | | 29,259,937 千円 | | 34,389,206 千円 | | |
| 3 長期有価証券 | | 1,969,375 千円 | | 5,172,124 千円 | | |
| 4 出資金 | | 34,307 千円 | | 35,178 千円 | | |
| 5 長期貸付金 | | 1,172,940 千円 | | 1,052,141 千円 | | |
| 6 貸与奨学金 | | 1,241,953 千円 | | 1,108,804 千円 | | |
| 7 敷金 | | 124,602 千円 | | 124,736 千円 | | |
| 8 預託金 | | 77 千円 | | 75 千円 | | |
| 9 短期貸付金 | | 5 千円 | | 0 千円 | | |
| 10 前払金 | | 269,684 千円 | | 248,793 千円 | | |
| 11 仮払金 | | 4,748 千円 | | 2,973 千円 | | |
| 12 未収入金 | | 993,130 千円 | | 932,213 千円 | | |
| 13 預り金引当資産 | | 84,752 千円 | | 71,877 千円 | | |
| 三 負債額 | 27,559,453 千円 | | 29,205,312 千円 | | | |
| 1 固定負債 | 15,808,386 千円 | | 16,713,790 千円 | | | |
| (1) 日本私立学校振興・共済事業団 | 1,753,610 千円 | | 1,256,170 千円 | | | |
| (2) 市中金融機関 | 6,210,000 千円 | | 7,580,000 千円 | | | |
| (3) 長期未払金 | 66,968 千円 | | 95,663 千円 | | | |
| (4) 退職給与引当金 | 7,777,808 千円 | | 7,781,957 千円 | | | |
| 2 流動負債 | 11,751,067 千円 | | 12,491,522 千円 | | | |
| (1) 短期借入金 | 1,827,440 千円 | | 2,127,440 千円 | | | |
| (2) 前受金 | 5,803,104 千円 | | 5,924,186 千円 | | | |
| (3) 未払金 | 2,843,320 千円 | | 3,077,471 千円 | | | |
| (4) 預り金 | 1,277,203 千円 | | 1,362,425 千円 | | | |
| 四 基本財産 + 運用財産 | 170,228,005 千円 | | 175,778,827 千円 | | | |
| 五 純資産(四-三) | 142,668,552 千円 | | 146,573,515 千円 | | | |
| $\frac{\text{総負債(三)} - \text{前受金}}{\text{総資産(四)}} \times 100$ | 12.78 % | | 13.24 % | | | |

3 財務データ（経年比較）

資金収支計算書（経年比較）

（単位：百万円）

| 科 目 \ 年 度 | 2010年度 | 2011年度 | 2012年度 | 2013年度 | 2014年度 |
|-------------|---------------|---------------|---------------|---------------|---------------|
| 学生生徒等納付金収入 | 27,718 | 28,896 | 30,198 | 30,192 | 30,237 |
| 手数料収入 | 1,601 | 1,551 | 1,607 | 1,544 | 1,483 |
| 寄付金収入 | 707 | 888 | 561 | 657 | 1,696 |
| 補助金収入 | 4,529 | 4,180 | 4,125 | 4,482 | 4,290 |
| 資産運用収入 | 579 | 544 | 553 | 532 | 552 |
| 資産売却収入 | 3,700 | 2,000 | 3,150 | 310 | 1,900 |
| 事業収入 | 823 | 772 | 756 | 764 | 764 |
| 雑収入 | 917 | 711 | 1,087 | 714 | 958 |
| 借入金等収入 | 1,500 | 1,500 | 1,000 | 1,400 | 3,000 |
| 前受金収入 | 5,890 | 6,056 | 5,778 | 5,803 | 5,924 |
| その他の収入 | 1,697 | 1,443 | 1,619 | 1,752 | 1,534 |
| 資金収入調整勘定 | △ 6,488 | △ 6,670 | △ 7,297 | △ 6,789 | △ 6,746 |
| 前年度繰越支払資金 | 19,481 | 23,793 | 29,471 | 37,276 | 33,428 |
| 収入合計 | 62,654 | 65,664 | 72,608 | 78,637 | 79,020 |
| 人件費支出 | 19,398 | 20,028 | 20,660 | 20,721 | 21,201 |
| 教育研究経費支出 | 8,334 | 8,561 | 9,263 | 9,286 | 9,998 |
| 管理経費支出 | 877 | 956 | 917 | 946 | 1,156 |
| 借入金等利息支出 | 165 | 159 | 149 | 131 | 114 |
| 借入金等返済支出 | 1,343 | 1,493 | 1,643 | 1,743 | 1,827 |
| 施設関係支出 | 3,357 | 1,947 | 2,030 | 4,360 | 5,820 |
| 設備関係支出 | 1,291 | 969 | 1,071 | 1,345 | 1,796 |
| 資産運用支出 | 3,768 | 1,945 | 197 | 6,246 | 10,231 |
| その他の支出 | 2,559 | 2,493 | 2,622 | 3,548 | 3,267 |
| 資金支出調整勘定 | △ 2,231 | △ 2,358 | △ 3,220 | △ 3,117 | △ 3,376 |
| 次年度繰越支払資金 | 23,793 | 29,471 | 37,276 | 33,428 | 26,984 |
| 支出合計 | 62,654 | 65,664 | 72,608 | 78,637 | 79,020 |

（注）四捨五入の関係で数値合計は必ずしも一致しません

消費収支計算書（経年比較）

（単位：百万円）

| 科目 | 年度 | 2010年度 | 2011年度 | 2012年度 | 2013年度 | 2014年度 |
|-------------|----|--------|----------|---------|---------|---------|
| 学生生徒等納付金 | | 27,718 | 28,896 | 30,198 | 30,192 | 30,237 |
| 手数料 | | 1,601 | 1,551 | 1,607 | 1,544 | 1,483 |
| 寄付金 | | 844 | 945 | 622 | 766 | 1,813 |
| 補助金 | | 4,529 | 4,180 | 4,125 | 4,482 | 4,290 |
| 資産運用収入 | | 579 | 544 | 553 | 532 | 552 |
| 資産売却差額 | | 1 | 7 | 9 | 84 | 2 |
| 事業収入 | | 823 | 772 | 757 | 764 | 764 |
| 雑収入 | | 7,583 | 711 | 1,087 | 714 | 958 |
| 帰属収入合計 | | 43,678 | 37,606 | 38,958 | 39,078 | 40,097 |
| △基本金組入額 | △ | 13,266 | 1,729 | 2,138 | 4,002 | 5,395 |
| 消費収入合計 | | 30,412 | 35,877 | 36,820 | 35,076 | 34,702 |
| 人件費 | | 19,629 | 22,208 | 20,429 | 20,710 | 21,205 |
| 教育研究経費 | | 11,531 | 11,612 | 12,291 | 12,336 | 13,239 |
| 管理経費 | | 1,027 | 1,080 | 1,077 | 1,075 | 1,263 |
| 借入金等利息 | | 165 | 160 | 149 | 131 | 114 |
| 資産処分差額 | | 161 | 207 | 302 | 246 | 359 |
| 徴収不能引当金繰入額 | | 34 | 19 | 21 | 15 | 11 |
| 消費支出合計 | | 32,547 | 35,286 | 34,269 | 34,513 | 36,192 |
| 当年度消費収支差額 | △ | 2,135 | 591 | 2,551 | 563 | △ 1,490 |
| 前年度繰越消費収支差額 | △ | 7,881 | △ 10,016 | △ 9,425 | △ 6,874 | △ 6,311 |
| 基本金取崩額 | | | | | | 58 |
| 翌年度繰越消費収支差額 | △ | 10,016 | △ 9,425 | △ 6,874 | △ 6,311 | △ 7,743 |
| 帰属収支差額 | | 11,131 | 2,320 | 4,689 | 4,565 | 3,905 |
| 借入金残高 | | 10,770 | 10,777 | 10,134 | 9,791 | 10,964 |

（注）四捨五入の関係で数値合計は必ずしも一致しません

消費収支関係比率（経年比較）

（単位：%）

| 分類 | 区分 | | | 2010年度 | 2011年度 | 2012年度 | 2013年度 | 2014年度 |
|-------------------|------------|----|-------------|-----------------|-----------------|-----------------|-----------------|--------|
| | 比率名称 | 評価 | 算式（×100） | | | | | |
| 経営状況はどうか | 帰属収支差額比率 | △ | (帰属収入-消費支出) | 25.5 | 6.2 | | | |
| | | | 帰属収入 | 11.5 (4.4) | 12.9 (3.4) | 12.0 (4.8) | 11.7 (5.2) | 9.7 |
| 収入構成はどうか | 学生生徒等納付金比率 | ~ | 学生生徒等納付金 | 63.5 | | | | |
| | | | 帰属収入 | 75.3 (73.4) | 76.8 (72.7) | 77.5 (73.4) | 77.3 (72.4) | 75.4 |
| | | | 寄付金 | 1.9 | | | | |
| | 寄付金比率 | △ | 帰属収入 | 2.3 (2.6) | 2.5 (2.3) | 1.6 (2.0) | 2.0 (2.2) | 4.5 |
| | | | 補助金 | 10.4 | | | | |
| | 補助金比率 | △ | 帰属収入 | 12.3 (12.4) | 11.1 (12.4) | 10.6 (12.6) | 11.5 (12.8) | 10.7 |
| | | | 人件費 | 44.9 | 59.1 | | | |
| 支出構成は適切か | 人件費比率 | ▼ | 帰属収入 | 53.3 (52.9) | 52.3 (54.0) | 52.4 (52.8) | 53.0 (52.4) | 52.9 |
| | | | 教育研究経費 | 26.4 | | | | |
| | | | 帰属収入 | 31.3 (30.9) | 30.9 (30.9) | 31.6 (31.2) | 31.6 (31.5) | 33.0 |
| | | | 管理経費 | 2.4 | | | | |
| | 管理経費比率 | ▼ | 帰属収入 | 2.8 (8.8) | 2.9 (8.7) | 2.8 (9.2) | 2.8 (8.8) | 3.2 |
| | | | 借入金等利息 | 0.4 | | | | |
| | 借入金等利息比率 | ▼ | 帰属収入 | 0.4 (0.4) | 0.4 (0.4) | 0.4 (0.3) | 0.3 (0.3) | 0.3 |
| | | | 消費支出 | 107.0 | 98.4 | | | |
| 収入と支出のバランスは取れているか | 消費収支比率 | ▼ | 消費収入 | 97.6 (110.5) | 91.3 (109.2) | 93.1 (107.9) | 98.4 (107.8) | 104.3 |

- 2009年度の上段は学校法人聖和大学との、2010年度の上段は学校法人千里国際学園との合併に伴う承継額を含めた比率
2011年度の上段は退職給与引当金特別繰入額を含めた比率
- 2009年度の中段は学校法人聖和大学との、2010年度の中段は学校法人千里国際学園との合併に伴う承継額を除いた比率
2011年度の中段は退職給与引当金特別繰入額を除いた比率
- 下段（ ）内の数値は、全国の医歯系法人を除く大学法人の平均値
（日本私立学校振興・共済事業団「平成26年度版 今日私学財政—大学・短期大学編 財務集計・分析—」による）
- 「評価」欄の見方：「△」高い値が良い、「▼」低い値が良い、「~」どちらともいえない

貸借対照表（経年比較）

（単位：百万円）

| 科目 | 2010年度 | 2011年度 | 2012年度 | 2013年度 | 2014年度 |
|------------------------|----------|---------|---------|---------|---------|
| 有形固定資産 | 99,392 | 99,009 | 98,709 | 101,098 | 105,124 |
| その他の固定資産 | 32,317 | 32,082 | 28,634 | 34,349 | 42,415 |
| 流動資産 | 25,081 | 30,593 | 38,834 | 34,781 | 28,240 |
| 資産の部合計 | 156,790 | 161,684 | 166,177 | 170,228 | 175,779 |
| 固定負債 | 15,233 | 17,206 | 16,239 | 15,808 | 16,714 |
| 流動負債 | 10,462 | 11,064 | 11,835 | 11,751 | 12,492 |
| 負債の部合計 | 25,695 | 28,270 | 28,074 | 27,559 | 29,205 |
| 基本金の部合計 | 141,111 | 142,839 | 144,977 | 148,980 | 154,317 |
| 消費収支差額の部合計 | △ 10,016 | △ 9,425 | △ 6,874 | △ 6,311 | △ 7,743 |
| 負債の部、基本金の部及び消費収支差額の部合計 | 156,790 | 161,684 | 166,177 | 170,228 | 175,779 |

| | | | | | |
|-------------|--------|--------|--------|--------|--------|
| 基本金未組入額の合計額 | 10,965 | 11,000 | 10,381 | 10,832 | 11,868 |
| 減価償却額の累計額 | 43,779 | 45,903 | 47,720 | 49,733 | 52,151 |

（注）四捨五入の関係で数値合計は必ずしも一致しません

貸借対照表関係比率（経年比較）

（単位：％）

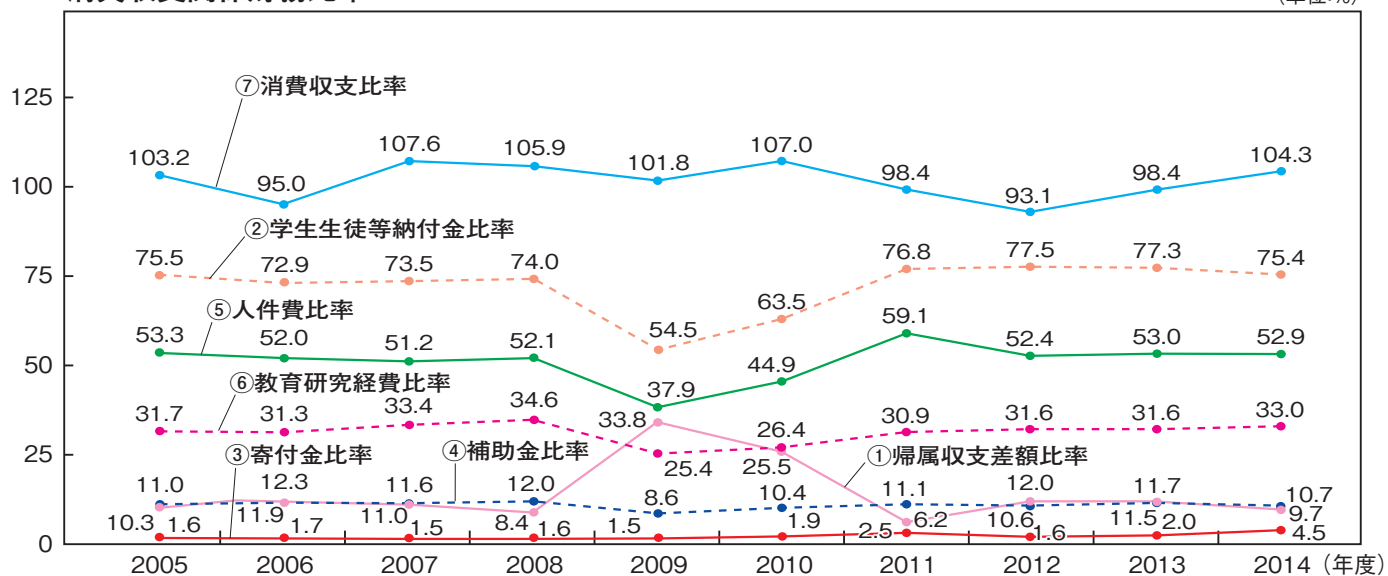
| 分類 | 区分 | | | 2010年度 | 2011年度 | 2012年度 | 2013年度 | 2014年度 |
|-------------------|----------|----|---|------------------|------------------|------------------|------------------|--------|
| | 比率名称 | 評価 | 算式（×100） | | | | | |
| 自己資金は充実されているか | 自己資金構成比率 | △ | $\frac{\text{自己資金}}{\text{総資産}}$ | 83.6 (87.2) | 82.5 (86.9) | 83.1 (87.2) | 83.8 (87.2) | 83.4 |
| | 基本金比率 | △ | $\frac{\text{基本金}}{\text{基本金要組入額}}$ | 92.8 (97.0) | 92.8 (97.1) | 93.3 (97.1) | 93.2 (97.1) | 92.9 |
| 資産構成はどうか | 固定資産構成比率 | ▼ | $\frac{\text{固定資産}}{\text{総資産}}$ | 84.0 (87.0) | 81.1 (87.0) | 76.6 (86.7) | 79.6 (86.7) | 83.9 |
| | 流動資産構成比率 | △ | $\frac{\text{流動資産}}{\text{総資産}}$ | 16.0 (13.0) | 18.9 (13.0) | 23.4 (13.3) | 20.4 (13.3) | 16.1 |
| 負債に備える資産が蓄積されているか | 内部留保資産比率 | △ | $\frac{\text{運用資産}-\text{総負債}}{\text{総資産}}$ | 20.2 (25.6) | 21.3 (25.7) | 23.7 (26.2) | 24.4 (26.2) | 23.6 |
| | 流動比率 | △ | $\frac{\text{流動資産}}{\text{流動負債}}$ | 239.7 (236.6) | 276.5 (230.3) | 328.1 (237.1) | 296.0 (245.9) | 226.1 |
| | 前受金保有率 | △ | $\frac{\text{現金預金}}{\text{前受金}}$ | 404.0 (305.8) | 486.7 (311.7) | 645.2 (324.0) | 576.0 (327.9) | 455.5 |
| 負債の割合はどうか | 固定負債構成比率 | ▼ | $\frac{\text{固定負債}}{\text{総資産}}$ | 9.7 (7.4) | 10.6 (7.5) | 9.8 (7.2) | 9.3 (7.2) | 9.5 |
| | 流動負債構成比率 | ▼ | $\frac{\text{流動負債}}{\text{総資産}}$ | 6.7 (5.5) | 6.8 (5.6) | 7.1 (5.6) | 6.9 (5.4) | 7.1 |
| | 総負債比率 | ▼ | $\frac{\text{総負債}}{\text{総資産}}$ | 16.4 (12.8) | 17.5 (13.1) | 16.9 (12.8) | 16.2 (12.6) | 16.6 |
| | 負債比率 | ▼ | $\frac{\text{総負債}}{\text{自己資金}}$ | 19.6 (14.7) | 21.2 (15.1) | 20.3 (14.7) | 19.3 (14.4) | 19.9 |

- 下段（ ）内の数値は、全国の医歯系法人を除く大学法人の平均値
（日本私立学校振興・共済事業団「平成26年度版 今日私学財政-大学・短期大学編 財務集計・分析-」による）
- 評価欄の見方：「△」高い値が良い、「▼」低い値が良い、「～」どちらともいえない

【注】 総資金 = 負債 + 基本金 + 消費収支差額
 運用資産 = その他の固定資産 + 流動資産
 自己資金 = 基本金 + 消費収支差額

消費収支関係財務比率

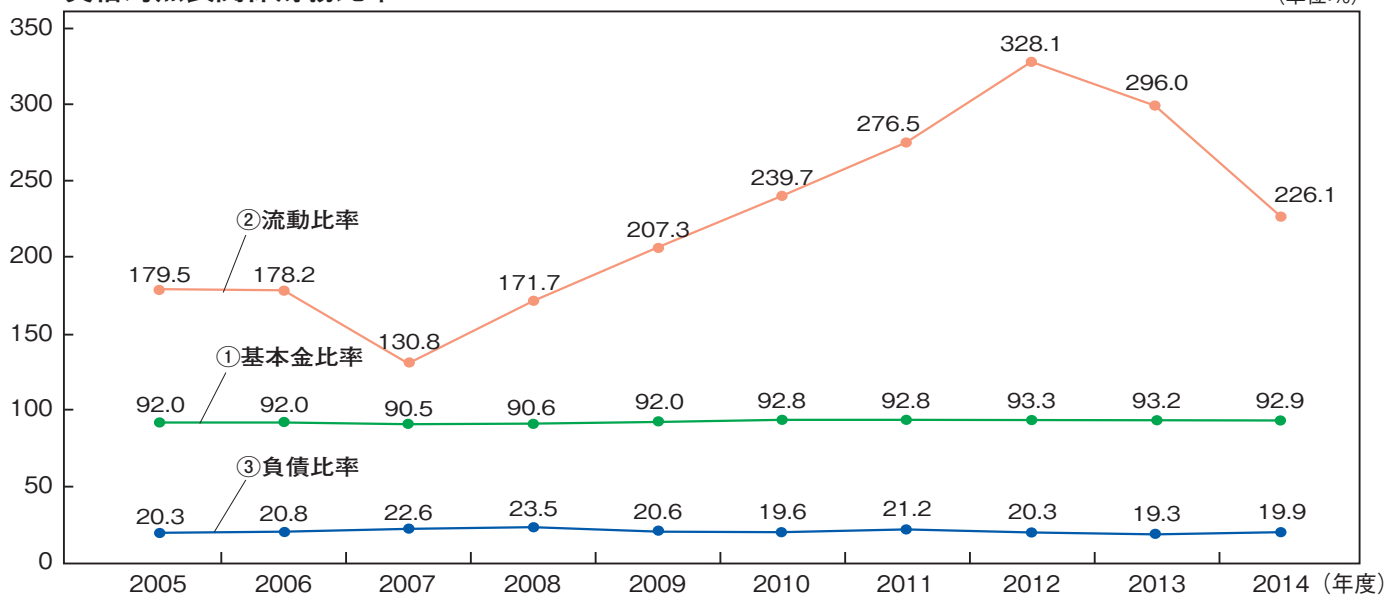
(単位:%)



- ① 帰属収支差額比率 = (帰属収入 - 消費支出) / 帰属収入
 - ② 学生生徒等納付金比率 = 学生生徒等納付金 / 帰属収入
 - ③ 寄付金比率 = 寄付金 / 帰属収入
 - ④ 補助金比率 = 補助金 / 帰属収入
 - ⑤ 人件費比率 = 人件費 / 帰属収入
 - ⑥ 教育研究経費比率 = 教育研究経費 / 帰属収入
 - ⑦ 消費収支比率 = 消費支出 / 消費収入
- *2009年度及び2010年度の比率は、法人合併による承継額を含む場合

貸借対照表関係財務比率

(単位:%)



- ① 基本金比率 = 基本金 / 基本金要組入額
- ② 流動比率 = 流動資産 / 流動負債
- ③ 負債比率 = 総負債 / 自己資金 (自己資金 = 基本金 + 消費収支差額)

学校法人関西学院 2014年度事業報告書

発行 学校法人関西学院
 兵庫県西宮市上ヶ原一番町1番155号
 2015年5月31日
<http://www.kwansei.ac.jp/>

※本報告書の対象期間は2014年度(平成26年度)ですが、この期間以外の内容も記載しています。